



WINPROX-Software

FERMAX

PROGRAMMIERHANDBUCH



Code 94957A V12_19

Diese technische Anleitung wird von FERMAX ELECTRONICA S.A.E. herausgegeben und dient zu Informationszwecken. Fermax behält sich dabei das Recht vor, die Eigenschaften der aufgeführten Produkte jederzeit und ohne vorherige Ankündigung zu ändern. Eventuelle Änderungen werden in den nachfolgenden Auflagen berücksichtigt.



INHALTSVERZEICHNIS

EINLEITUNG.....	4
BEGINN - HAUPTANZEIGE	5
BENUTZERZUGÄNGE	7
Erneutes Einloggen	7
Benutzerzugänge löschen	8
PARAMETER - VERWALTER DER ANLAGE	9
Erstellen/Entfernen einer Anlage	10
Anlage exportieren/importieren	10
Sprachkonfiguration, Test, Ablaufdatum von Karten.....	11
Leser für das automatische Lesen der Kartencodes	11
LESER.....	12
Neuer Leser.....	13
Leser bearbeiten/löschen	14
Test und Zustand der Leser	15
Master-Karte.....	16
Leser klonieren	17
Karten löschen.....	18
BENUTZER	19
Neuer Benutzer	20
Benutzer bearbeiten	23
Benutzer löschen.....	24
Benutzern suchen.....	25
Listen Benutzer senden.....	26
Listen Benutzer empfangen.....	27
BENUTZER EXPORTIEREN/IMPORTIEREN	28
KARTEN.....	30
Neue Karten	31
Karten löschen.....	32
Karten suchen	33
Zustand der Karten.....	34
TOOLS	35
- EREIGNISREGISTER	36
Ereignisregister aktivieren/deaktivieren.....	37
Ereignisse abrufen und verwalten	38
BERICHTE	42
ANHANG: Konfiguration und Anschluss von Lesegeräten	44

WINPROX

Die Anwendung WinProx ermöglicht es Ihnen auf einfache und sichere Weise folgende Funktionen der Zutrittskontrolle wahrzunehmen: Verwaltung von Benutzern/Karten und unabhängigen Lesern, Online-Kontrolle von Ereignissen, IP-Kamera, Erstellung von Berichten usw.

Mit WinProx können Sie die verschiedenen Leser definieren, Benutzer/Karten an- oder abmelden, dem selben Benutzer mehrere Karten zuordnen, die Zutrittserlaubnis jedes Benutzers auf die verschiedenen Leser der Anlage konfigurieren, die Ablaufdaten der Karten verwalten, usw.

Eigenschaften:

- Mehrere Leser. Ein Reader-Bus kann an einem Port verwaltet werden. Maximal 32 Leser pro Port. Die Anschluss zwischen den Buslesern erfolgt über Sa - Sb. Für weitere Details siehe Kapitel **Leser** und **ANHANG: Konfiguration und Anschluss von Lesegeräten**.
- Verbindung zu seriellen Schnittstellen oder durch das lokale Netzwerk (mit Hilfe von IP-Adaptoren für serielle Schnittstellen)
- Mehrere Anlagen mit Sicherheitskopie.
- Import-/Exportmöglichkeit von Excel-Dateien.
- Übertragung und vollständiger Empfang der Benutzerdaten (Leser der Version 2.0 und höher).
- Logische Unterscheidung zwischen Benutzern und Karten
- Verwaltung mehrerer Karten pro Benutzer
- Ablauf der Karten mit angeschlossenem PC
- Online-Ereignisregister
- Erstellung von Berichten

Minimalvoraussetzungen

Um die Anwendung zu betreiben, müssen folgende Voraussetzungen erfüllt werden:

Voraussetzung	Minimum
Hardware	IBM- oder PC-kompatibel
Betriebssystem	Kompatibel mit Windows 7/10 mit 64 Bits
Arbeitsspeicher	512 Mb
Festplatte	100 MB freier Speicherplatz

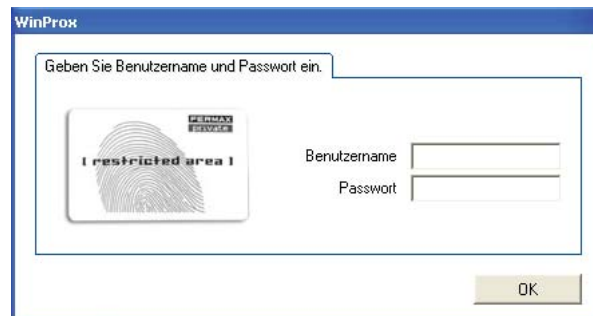
Hinweise



Winprox 3 wurde für Windows 10 64-Bit entwickelt.

BEGINN - HAUPTANZEIGE

Beim Starten von WinProx erscheint das Programmfenster zum Einloggen. Hier wird nachgeprüft, ob der Benutzer die Berechtigung hat, das Programm zu benutzen.

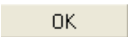


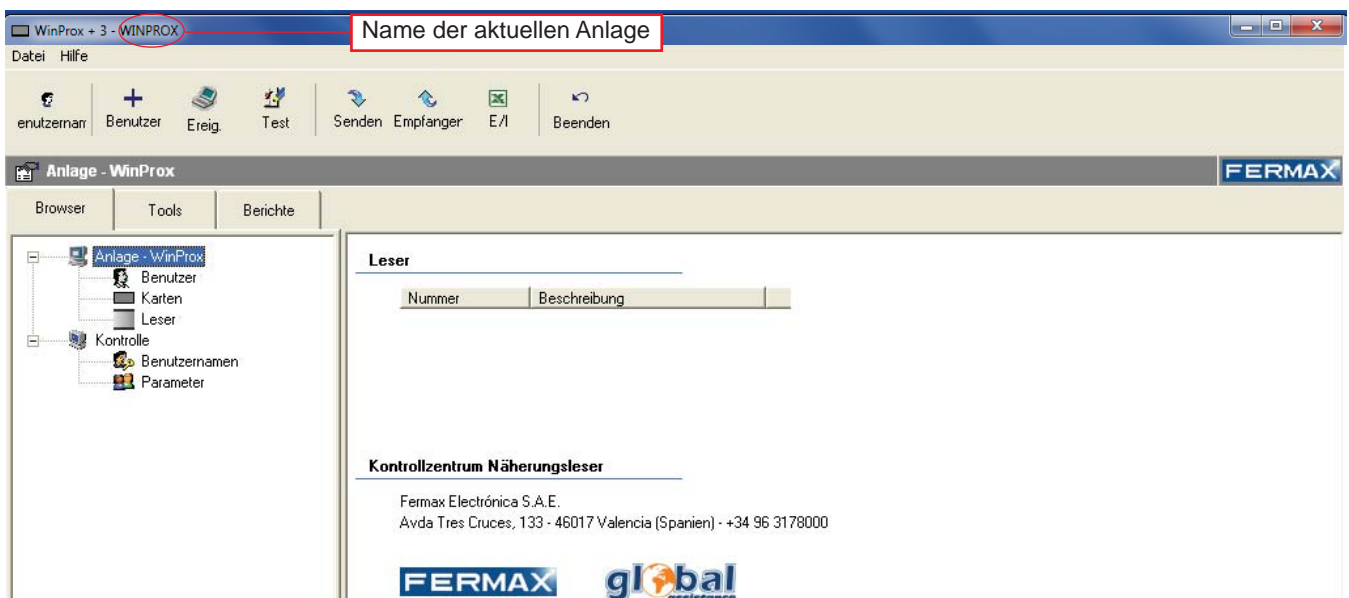
WinProx ermöglicht Ihnen die Verwaltung und Kontrolle des Benutzerzugangs zum Programm. Die Erstellung neuer Benutzer (mit entsprechendem Benutzernamen und Passwort) und das Löschen von bereits bestehenden Benutzern.

Im Abschnitt "Parameter > Einloggen" dieses Handbuchs wird die Verwaltung der Benutzernamen ausführlich erklärt.

Um mit WinProx zu arbeiten, geben Sie bitte die folgenden Daten im Zugangsfenster ein:

Benutzername: System
Passwort: Fermax

und drücken Sie anschließend . Das Hauptfenster der Anwendung wird eingeblendet:



Zu Beginn legt WinProx eine Standard-Anlage mit dem Namen "Winprox" an.

Sofern Sie keine neue Anlage anlegen, werden die Daten der Benutzer, Karten und Leser in der Standard-Anlage "Winprox" gespeichert.

Der Name der aktuellen Anlage (mit der gerade gearbeitet wird) wird im oberen Bereich des Hauptbildschirms eingeblendet.

Mit WinProx können Sie so viele Anlagen erstellen wie Sie möchten. Sie sind dadurch in der Lage, beliebig viele Anlagen zu verwalten (jede einzelne mit ihren entsprechenden Lesern, Benutzern, Karten,...). Zur Erstellung und Verwaltung von Anlagen siehe Absatz "Parameter > Datenbankverwaltung".

Hauptfenster



BROWSER

Benutzer: Verwalten der Benutzer der Anlage (Erstellen, Löschen, Suchen von Benutzern, Zuordnung der Karten, ...)

Karten: Verwaltung der Näherungskarten der Anlage (Erstellen/Löschen von Karten, Suchen von Karten...)

Leser: Verwalten der verschiedenen Leser des Systems (Hinzufügen, Löschen, Bearbeiten, ...)

Benutzernamen: Erstellen und Löschen von Benutzernamen für die Zugangskontrolle der Benutzer von WinProx.

Parameter: Erstellen einer neuen Anlage und Konfiguration der verschiedenen Systemparameter (aktuelle Anlage, Sprache, ...).

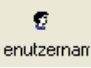
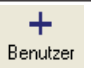


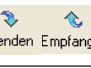
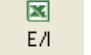
TOOLS

Online-Kontrolle der verschiedenen Geschehnisse in der Anlage (in Realzeit): Ereignisregister, Anwesenheitskontrolle und Kamera-Kontrolle.

BERICHTE

Erstellen von Berichten mit Information über die Anlage (Liste Benutzer/Karten, Leser,...).

Beschreibung der Tasten für den Schnellzugang

	<i>Beenden Sie die Session, indem Sie die Anwendung blockieren. Das Zugangsfenster wird eingeblendet. Nur der Benutzer, der die Session gestartet hat, kann sie erneut öffnen. Dieses erlaubt, dass die Anwendung aktiv bleibt während Ereignisse registriert werden. Gleichzeitig wird vermieden, dass unberechtigte Benutzer in die Anwendung eintreten und Parameter modifizieren können.</i>
	<i>Anzeige des Fenster zum Neuanlegen von Benutzern.</i>
	<i>Anzeige des Programmfensters "Ereignisregister".</i>
	<i>Prüfung aller in der Anwendung definierten Leser.</i>
	<i>Sie können die Kartenliste an die Leser senden und empfangen.</i>
	<i>Exportieren/importieren der Listen Benutzer/Karten in/von eine(r) Excel-Datei.</i>

BROWSER**BENUTZERZUGÄNGE**

BROWSER

Ermöglicht Ihnen die Verwaltung der Benutzer, die Zugang zu WinProx haben.

Es gibt zwei Arten von Benutzern:

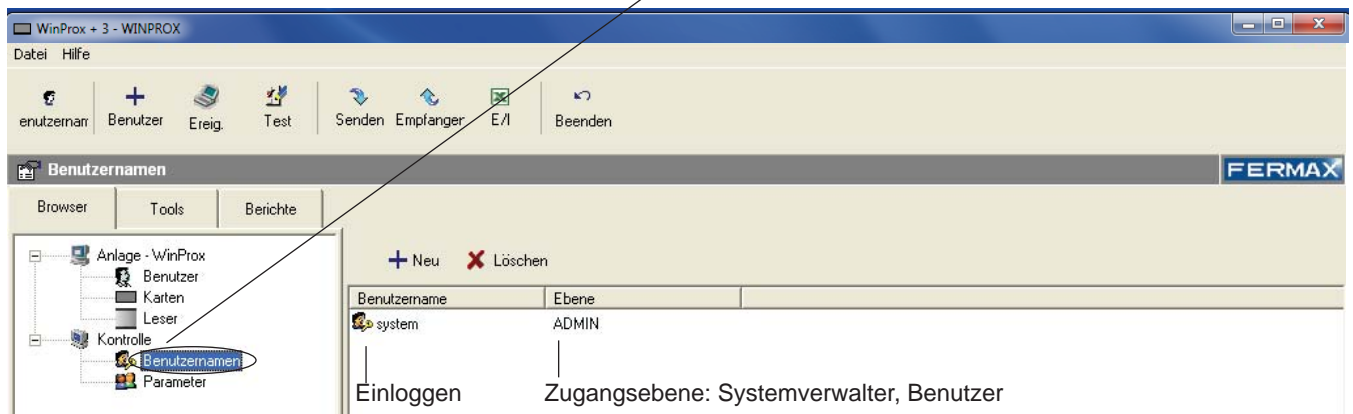
- Systemverwalter.

Ein Benutzer, der als Systemverwalter definiert ist, kann alle in der Anwendung WinProx verfügbaren Befehle durchführen.

- Benutzer.

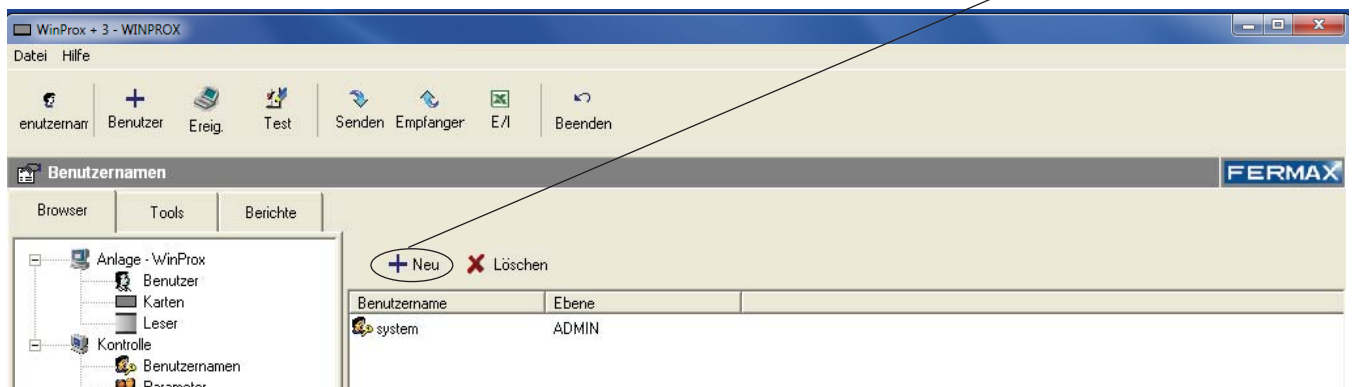
Ein Benutzer, der als Benutzer definiert ist, kann nicht alle in der Anwendung WinProx verfügbaren Befehle durchführen. Er kann weder die Leser der Anwendung verwalten (lediglich ihre Verfügbarkeit überprüfen).

Um in das Zugangsfenster zu gelangen, drücken Sie "Benutzernamen" auf der Navigationsleiste. Das Zugangsfenster wird eingeblendet.

**Erneutes Einloggen**

+ Neu

Um einen neuen Benutzerzugang für die Anwendung zu **erstellen**, drücken Sie **+ Neu** :



Es erscheint folgendes Fenster, wo die Daten des neuen Benutzers einzugeben sind:

Neuer Benutzername

Benutzername
Passwort
Passwort bestätigen
Ebene

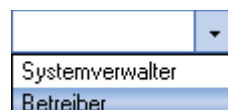
Abbrechen OK

- Benutzername

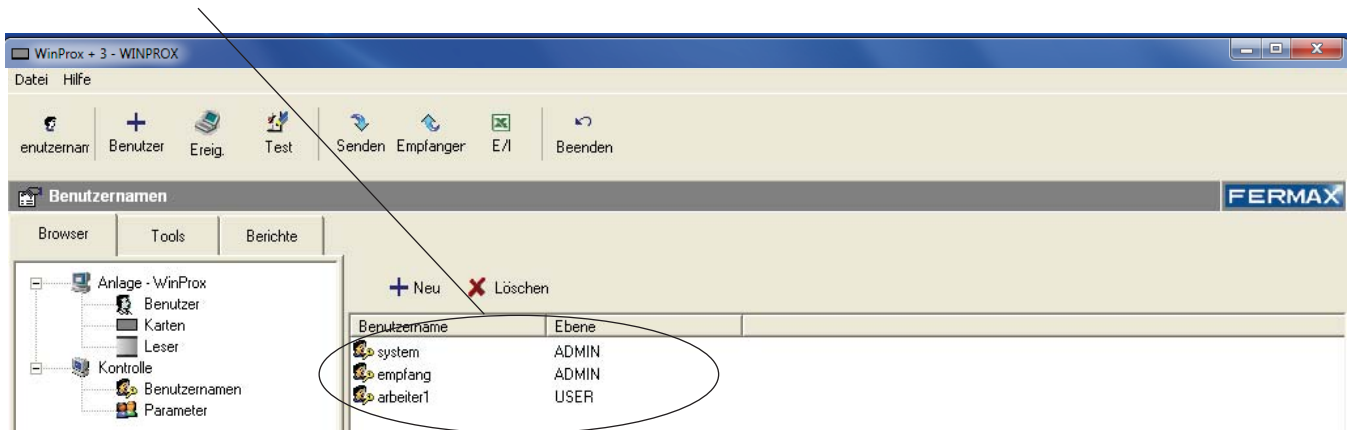
- Passwort

- Ebene

Wählen Sie die Zugangsebene des neuen Benutzers aus dem Rollmenü aus.



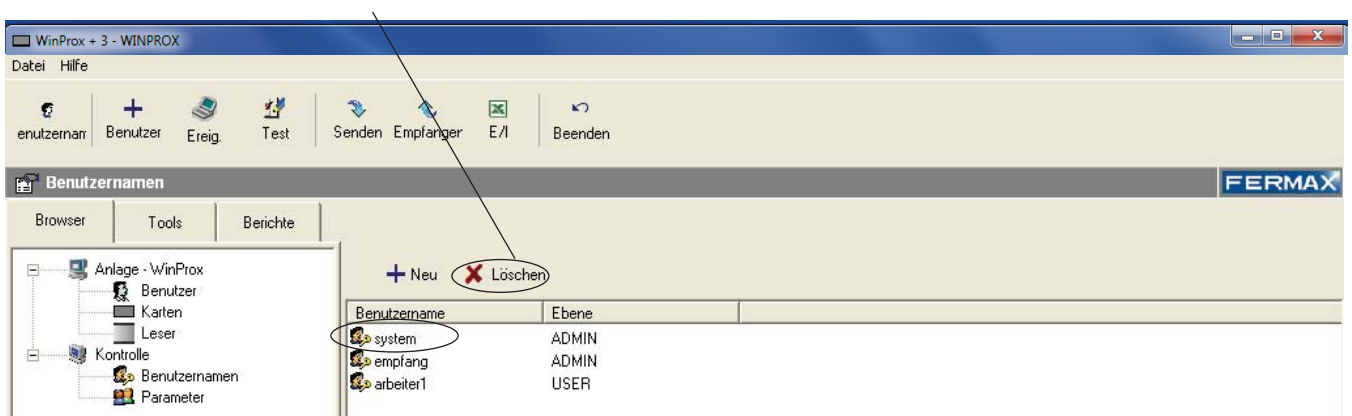
Drücken Sie "OK", um die Erstellung des neuen Benutzerzugangs zu bestätigen. Der neu erstellte Benutzerzugang erscheint im Hauptfenster.



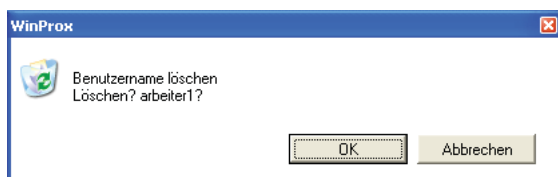
Benutzerzugänge löschen

Löschen

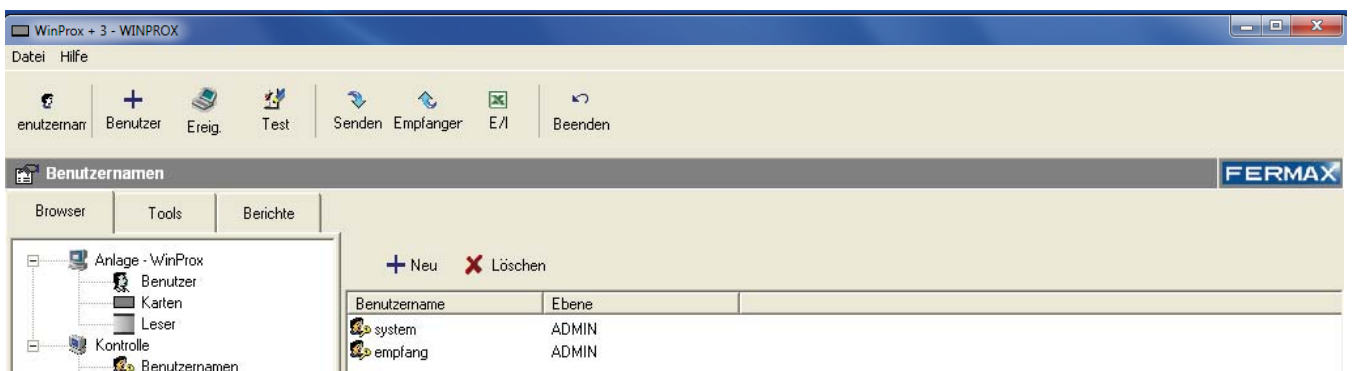
Zum **Löschen** eines bestehenden Benutzerzugangs wählen Sie den betreffenden Benutzerzugang mit der Maus aus und drücken Sie Löschen.



Es erscheint das Programmfenster "Leser löschen".



Drücken Sie "OK", um den ausgewählten Benutzerzugang zu löschen oder "ABBRECHEN", um den Vorgang abzubrechen.



Hinweise



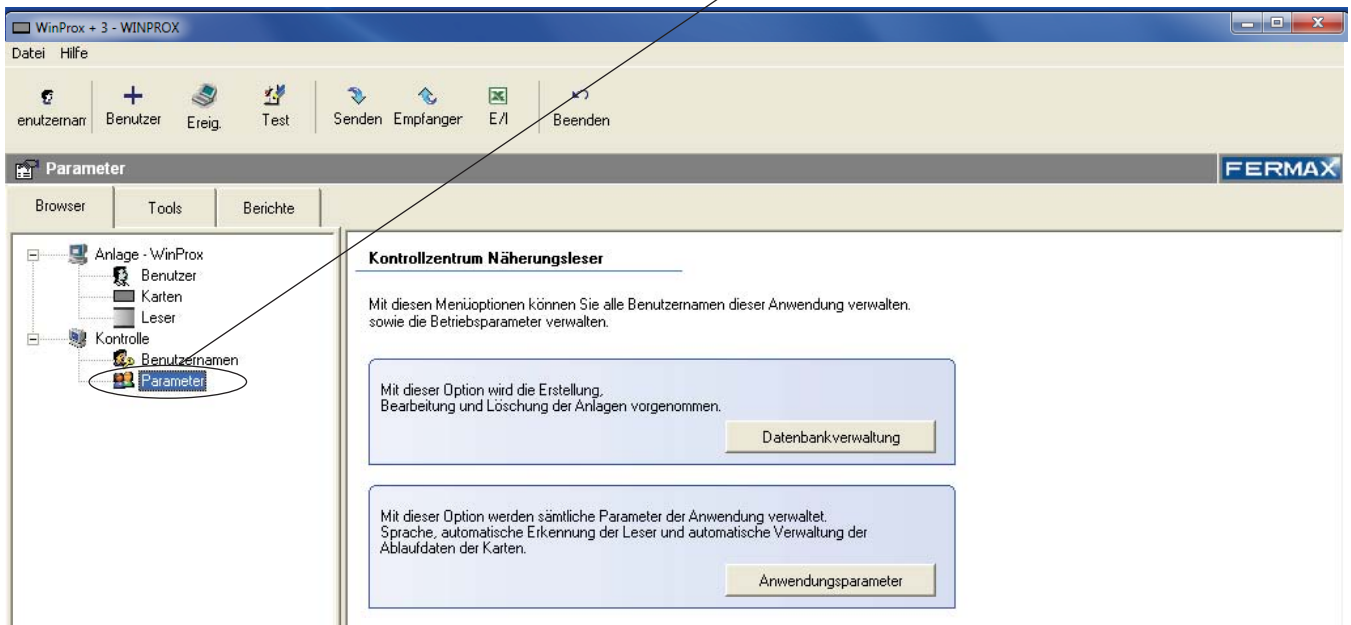
Es muss mindestens ein Systemverwalter in der Anwendung vorhanden sein. Wenn beim Löschen von Benutzerzugängen nur ein Systemverwalter existiert, kann dieser nicht gelöscht werden.

PARAMETER - VERWALTER DER ANLAGE

BROWSER

Ermöglicht es Ihnen, neue Anlagen zu erstellen und vorhandene zu verwalten.

Um in das Fenster "Parameter" zu gelangen, drücken Sie "Parameter" auf der Navigationsleiste. Es erscheint das Programmfenster "Parameter".



- Datenbankverwaltung:

Mit Hilfe dieser Option können Sie die Erstellung, Bearbeitung und Löschung von Anlagen durchführen.

- Anwendungsparameter:

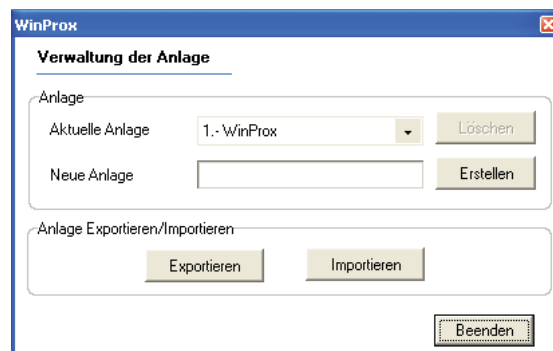
Mit Hilfe dieser Option werden folgende Anwendungsparameter definiert: Sprache, automatisches Lesen der Kartencodes und Aktivierung der Kontrolle des Ablaufdatums der Karten.

Um zu den Optionen des Programmfensters "Parameter" zu gelangen, drücken Sie die entsprechende Schaltfläche.

Verwaltung der Datenbank

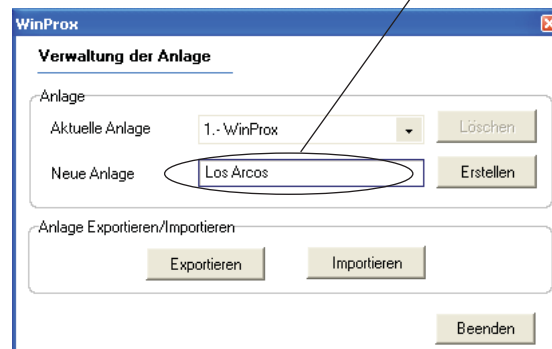
Datenbankverwaltung

Mit Hilfe dieser Option können Sie die Erstellung, Bearbeitung und Löschung von Anlagen durchführen.



Anlage erstellen

Schreiben Sie den Namen der zu erstellenden Anlage in das Feld "Neue Anlage" und drücken Sie .



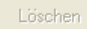
Dabei erscheint der Name der neu erstellten Anlage im Feld "Aktuelle Anlage" und auf der Titelleiste des Hauptfensters.

Öffnen/entfernen einer Anlage


Um eine bestehende Anlage zu **Öffnen**, wählen Sie aus dem Rollmenü "Aktuelle Anlage" die Anlage aus, die Sie öffnen möchten.




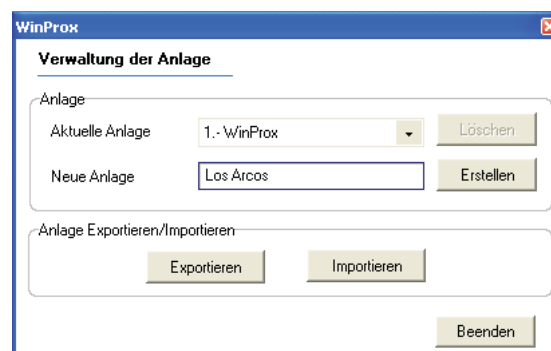
Dabei scheint der Name der geöffneten Anlage im Feld "Aktuelle Anlage" und auf der Titelleiste des Hauptfensters.

Um eine Anlage zu **entfernen**, wählen Sie diese aus den Rollmenü "Aktuelle Anlage" aus und drücken Sie anschließend .

Exportieren/importieren einer Anlage

Drücken Sie , um die vollständige Anlage in eine WinProx-Datei (.wpd) zu exportieren. Die exportierte Anlage entspricht der "aktuellen Anlage".

Drücken Sie , um eine Anlage zu importieren (wie vorher exportiert wurde).



Hinweise

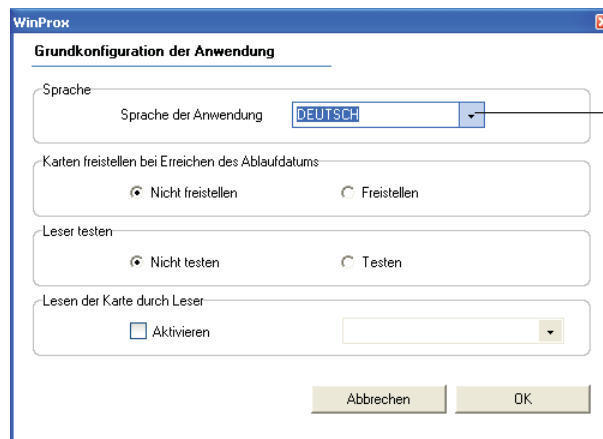


Beim Importieren / Erstellen einer Installation überschreibt diese Aktion die aktuelle Installation. Es wird empfohlen, eine Kopie der aktuellen Installation (Export) zu erstellen, bevor eine neue importiert oder erstellt wird.

Anwendungsparameter

Anwendungsparameter

Mit Hilfe dieser Option werden folgende Anwendungsparameter verwaltet: Sprache, automatisches Lesen der Kartencodes und Aktivierung der Kontrolle des Ablaufdatums der Karten.

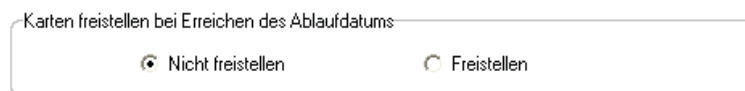


Sprachkonfiguration

Wählen Sie die Programmsprache aus dem Rollmenü "Programmsprache" aus.

Entsperrung von Karten bei Erreichen des Ablaufdatums

Wenn die Option "Entsperren" aktiviert wird, führt das Programm in regelmässigen Abständen einen Überprüfungsvorgang der Karten mit Ablaufdatum durch. Wird das eingegebene Ablaufdatum der Karten eines Benutzers überschritten, sind die Karten wieder freigeschaltet und nicht mehr ihrem vorherigen Benutzer zugeordnet.



Leser testen

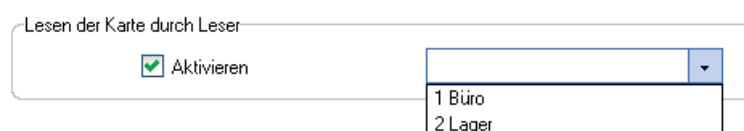
Wird die Option "Testen" aktiviert, führt das Programm in regelmässigen Abständen einen Test der Lesegeräte durch und zeigt auf dem Display der Leser deren Zustand an.



Leser für das Lesen der Kartencodes

Diese Option ermöglicht es Ihnen, einen der Leser der Anlage (die vorher erstellt wurden) für das Lesen der Kartencodes zu aktivieren. Auf diese Weise wird beim Erstellen einer neuen Karte/eines neuen Benutzers die Kartennummer automatisch übermittelt, so dass diese bei der Erstellung einer neuen Karte/eines Neuen Benutzers nicht erneut eingegeben werden muss.

Um das automatische Lesen der Kartencodes durchzuführen, wählen Sie bitte den entsprechenden Leser aus dem Rollmenü aus und aktivieren Sie das Kästchen "Aktivieren".

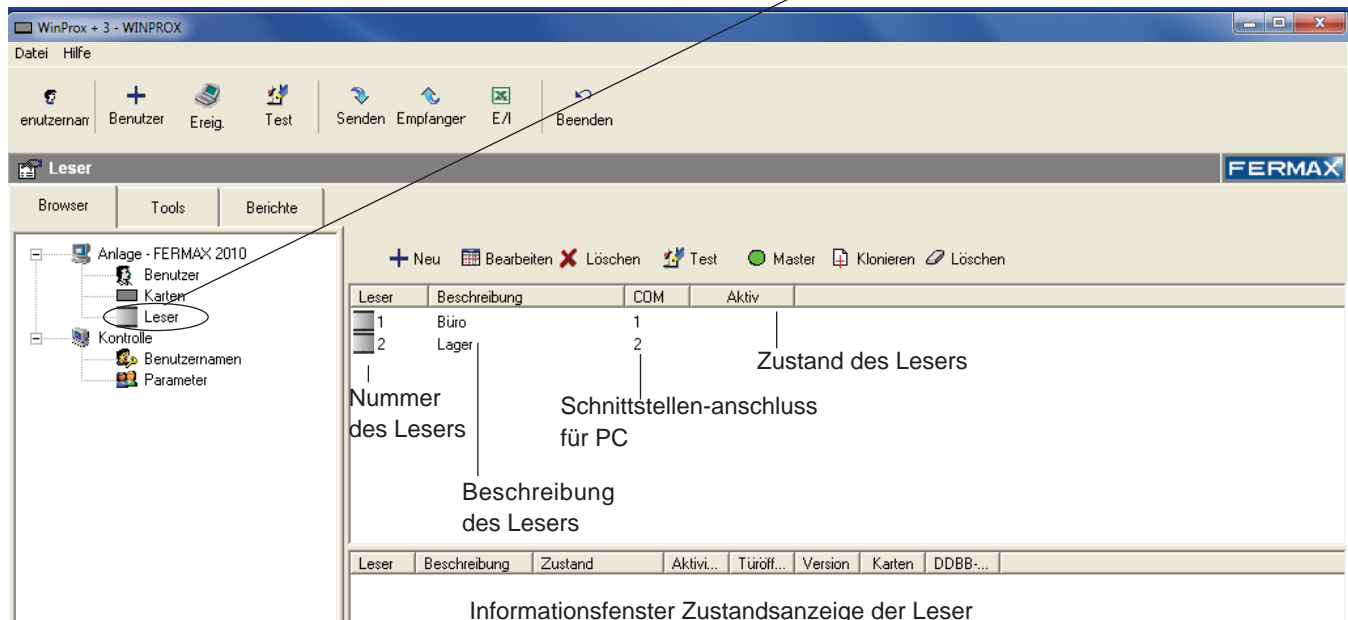


Wichtig: Nach Beenden der Eingabe von Benutzern/Karten, deaktivieren Sie diese Option. Falls Sie das nicht tun, funktioniert der Leser nicht korrekt, sondern bleibt im Lesemodus für Kartencodes und kann die Benutzer des Systems nicht erkennen.

LESER**BROWSER**

Ermöglicht es Ihnen, sämtliche Näherungsleser (Treiber) der Installation zu steuern: Hinzufügen, Löschen, Bearbeiten, Klonieren, ...

Um in das Fenster "Leser" zu gelangen, drücken Sie im Browser "Leser". Das Programmfenster "Benutzer" wird eingeblendet.



Informationsfenster Zustandsanzeige der Leser

Informationsfenster Zustandsanzeige der Leser

- **Leser** : Nummer des Lesers
- **Beschreibung**: Beschreibung des Lesers
- **Zustand**: Zustand des Sensors
- **Aktivierungszeit des Türöffners**: Türöffnungszeit
- **Türöffnungszeit**: Aktivierungszeit des Sensors
- **Version**: Version des Näherungslesers
- **Karten**: Anzahl der im Leser gespeicherten Karten/Benutzer
- **Karten in DB**: Anzahl der in der Anwendung für diesen Leser vorhandene Karten

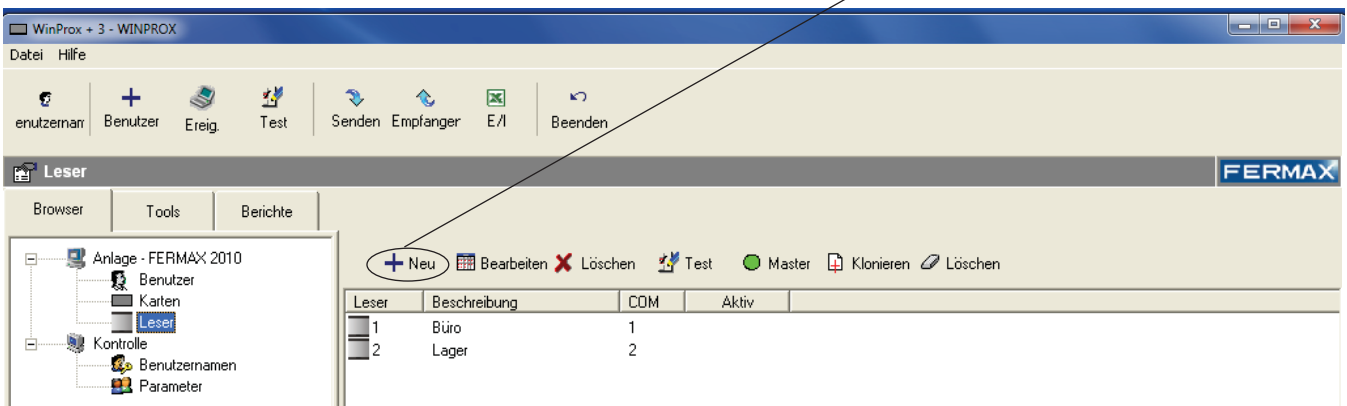
Beschreibung der Befehle: Programmfenster "Leser"

+ Neu	Öffnen des Programmfensters des neuen Lesers, wo die Daten des neuen Lesers eingegeben werden.
Bearbeiten	Bearbeiten (ändern) von Daten des aus der Liste ausgewählten Lesers.
Löschen	Test und Zustandsermittlung der in der Anlage vorhandenen Leser.
Test	Löschung der ausgewählten Leser von der Leserliste.
Master	Austausch der Master -Karte der Leser der Anlage.
Klonieren	Klonieren (kopieren) der vorhandenen Leserdaten auf einen anderen Leser.
Löschen	Vollständige Löschung des Speichers eines/mehrerer ausgewählten/r Leser.

Neuer Leser (Kontroller)

+ Neu

Um einen neuen Leser in der aktuellen Anlage zu **Erstellen**, drücken Sie **+ Neu** :

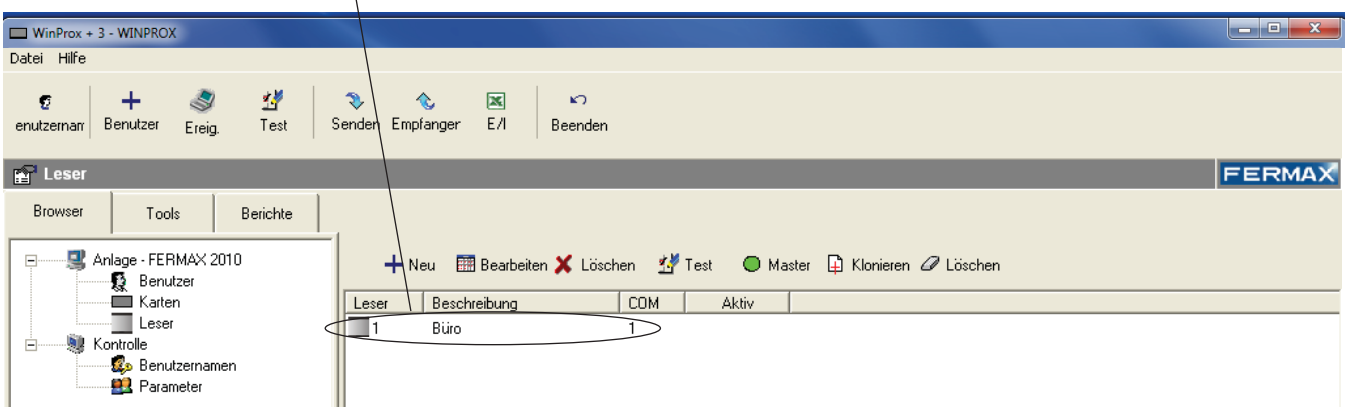


Es wird folgendes Fenster eingeblendet, in dem Sie die Daten des neuen Lesers eintragen müssen:

- **Nummer:**
Identifikationsnummer des Lesers der Anwendung
- **Beschreibung:**
Beschreibung des Lesers
- **Schnittstelle:**
Schnittstelle zwischen Leser und PC (*)
- **Adresse (DIP-Schalter):**
Im Leser konfigurierte Adresse. Von 00 bis 31 Uhr.
Für weitere Details siehe Kapitel **ANHANG: Konfiguration und Anschluss von Lesegeräten** am Ende dieses Handbuchs.

Um den Leser in der Anwendung hinzuzufügen, drücken Sie bitte **Hinzufügen**. (Drücken Sie **Abbrechen**, um die Eingabe von Lesern zu beenden).

Der neue Leser erscheint in der Liste im Hauptfenster "Leser":



Hinweise

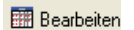


(*) Die Verbindung zwischen Leser und PC kann über die seriellen Schnittstellen des PCs (COM1, COM2, ...) oder, mit Hilfe spezieller Komponenten, zwischen Leser und lokalem Netzwerk (konfiguriert als virtuelle Schnittstellen COMx, ...) hergestellt werden.

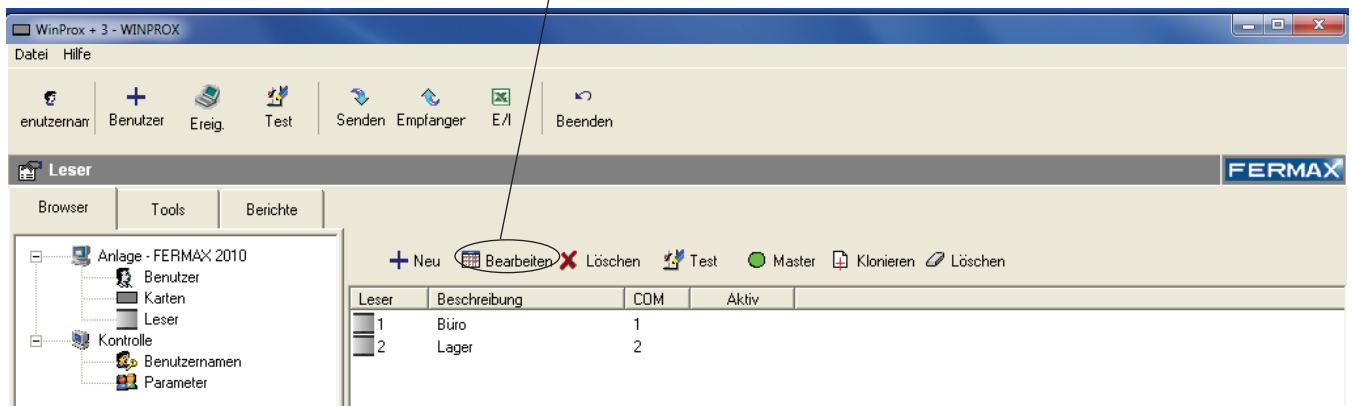
Die "Schnittstelle", die Sie im Programmfenster "Neuer Leser" eingeben, muss der Nummer der Schnittstelle (COM) entsprechen, an der der Leser angeschlossen ist.

Falls einem Leser keine Schnittstelle zugeteilt ist (im PC), können beim Senden und Empfangen von Benutzerlisten und beim Testen der Leser Fehler auftreten.

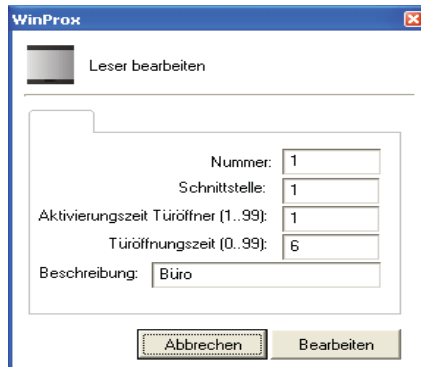
Leser bearbeiten



Um einen bereits vorhandenen Leser in der aktuellen Anlage zu **Bearbeiten**, wählen Sie den entsprechenden Leser mit der Maus aus und drücken Sie **Bearbeiten**.



Es erscheint das Programmfenster "Leser bearbeiten", in welchem Sie folgende Parameter und Daten einstellen können:



- **Aktivierungszeit des Türöffners:**

Aktivierungszeit des Türöffners (von 1 bis 99 Sekunden).

- **Türöffnungszeit:**

Türöffnungszeit (von 0 = deaktiviert, bis 99 Sekunden)

Nach Ablauf der eingestellten Zeit werden vom Leser Signaltöne ausgegeben, falls die Tür noch offen ist.

- **Beschreibung:**

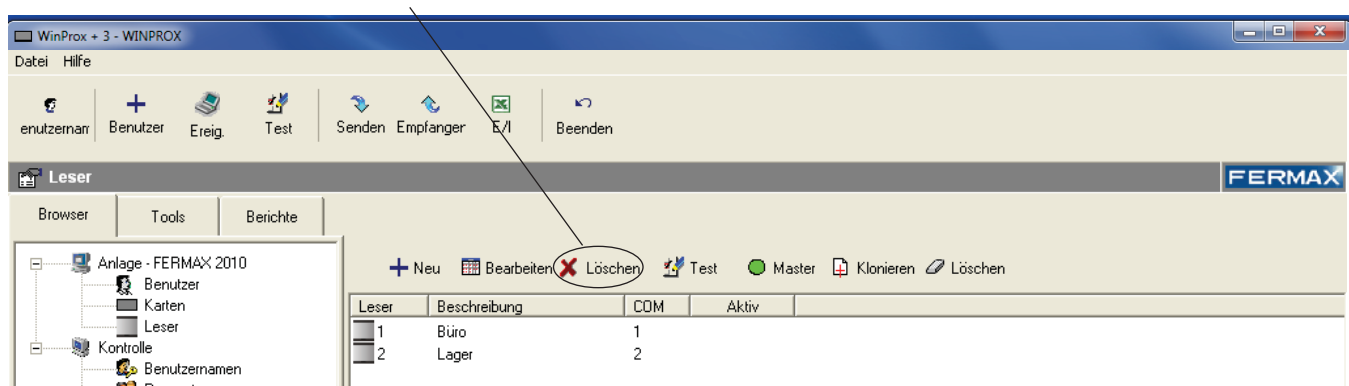
Beschreibung des Lesers

Drücken Sie **Bearbeiten**, um die Änderungen im Leser zu bestätigen (drücken Sie **Abbrechen**, um den Änderungsvorgang abzuberechnen).

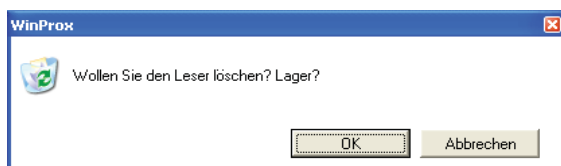
Leser löschen



Um einen Leser zu **Löschen**, wählen Sie den Leser mit der Maus aus (Anklicken des Lesers mit der linken Maustaste) und drücken Sie **Löschen**.



Es erscheint das Programmfenster "Leser löschen".



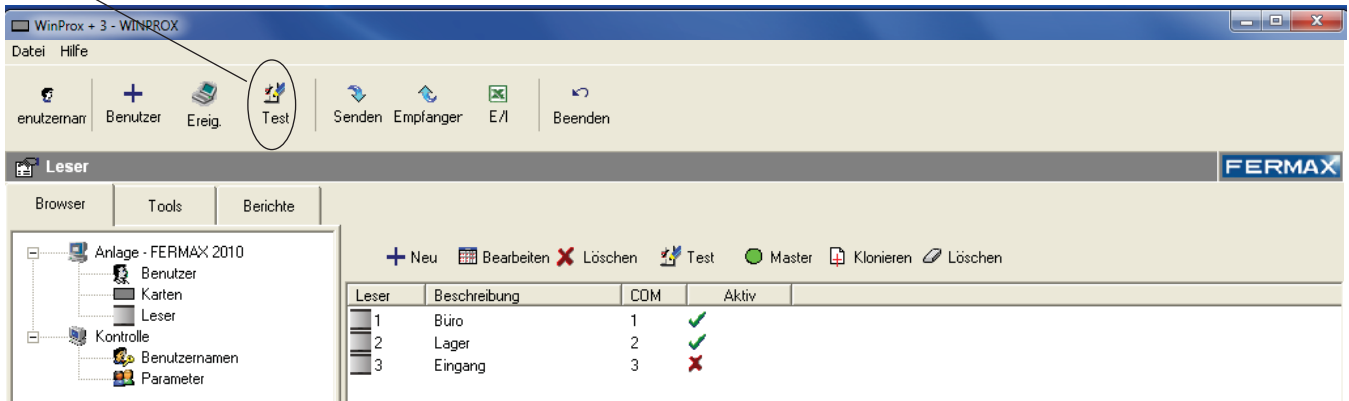
Drücken Sie **"OK"**, um den ausgewählten Leser zu löschen oder **"ABBRECHEN"**, um den Vorgang abzuberechnen.

Test und Zustand der Leser

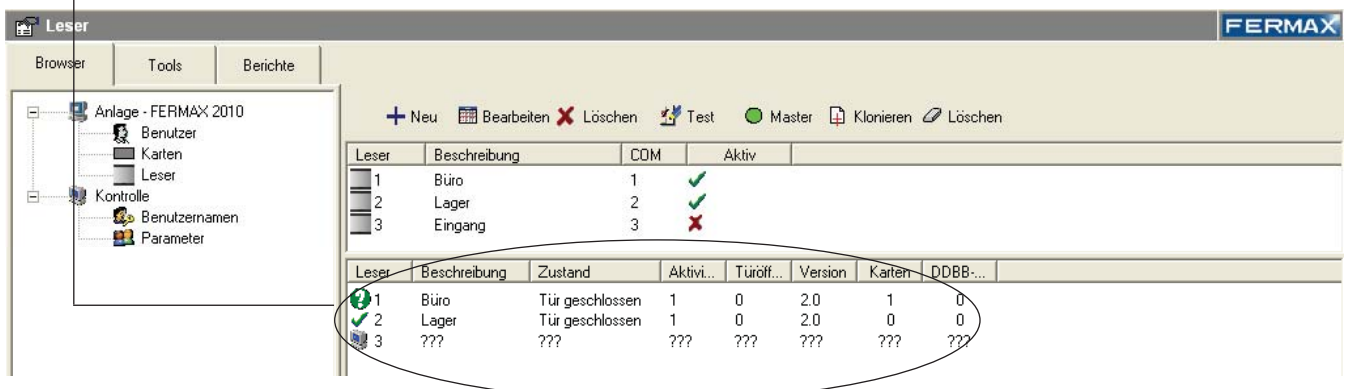


Mit dieser Option können Sie die Leser der Anlage testen, um Informationen über deren Zustand (Anzahl Karten, Verfügbarkeit des Lesers, Konfiguration, ...) zu erhalten.

Um einen **Test** der Leser durchzuführen, wählen Sie die betreffenden Leser mit der Maus aus (Klicken und Gedrückthalten der linken Maustaste und bei gleichzeitigem Markieren der vorhandenen Leser) und drücken Sie **Test**.



Im unteren Bereich des Programmfensters "Leser" erscheint die Information über den Zustand der getesteten Leser.



Vor dem jeweiligen Leser werden verschiedene Symbole eingeblendet, die zusammen mit den weiteren Leserdaten (Erklärung siehe Abschnitt "Leser") über den aktuellen Zustand jedes einzelnen Lesers informieren.



Der Zustand des Lesers ist korrekt.



Die Anzahl der im Leser vorhandenen (gespeicherten) Karten stimmt nicht mit der Anzahl Benutzer, mit zugeteilten Karten Karten, in der Datenbank der StandAlone Anwendung überein.

Dafür können zwei Gründe vorliegen:

- Im Leser wurden neue Benutzer/Karten mit der Master-Karte eingegeben. (in diesem Fall erhalten Sie die Benutzerliste des Lesers. Siehe Abschnitt "Empfangen" im Kapitel "Benutzer").
- In der Anwendung wurden neue Benutzer mit Karte(n) eingegeben, aber im Leser wurden diese Änderungen noch nicht aktualisiert (in diesem Fall müssen Sie die Benutzerliste der Anwendung an den betreffenden Leser senden, siehe Abschnitt "Senden" im Kapitel "Benutzer").



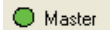
Das Programm konnte den Leser nicht erkennen (Überprüfen Sie, ob eine Verbindung zwischen PC und Leser vorhanden ist und ob der Leser einwandfrei funktioniert. Führen Sie den Test danach erneut durch).

Hinweis



Wenn der Test nicht korrekt funktioniert, einen RESET am Lesegerät durchführen.

Master (Master-Karte)



Diese Option ermöglicht Ihnen das Austauschen der Master-Karte für die Leser der Anlage.

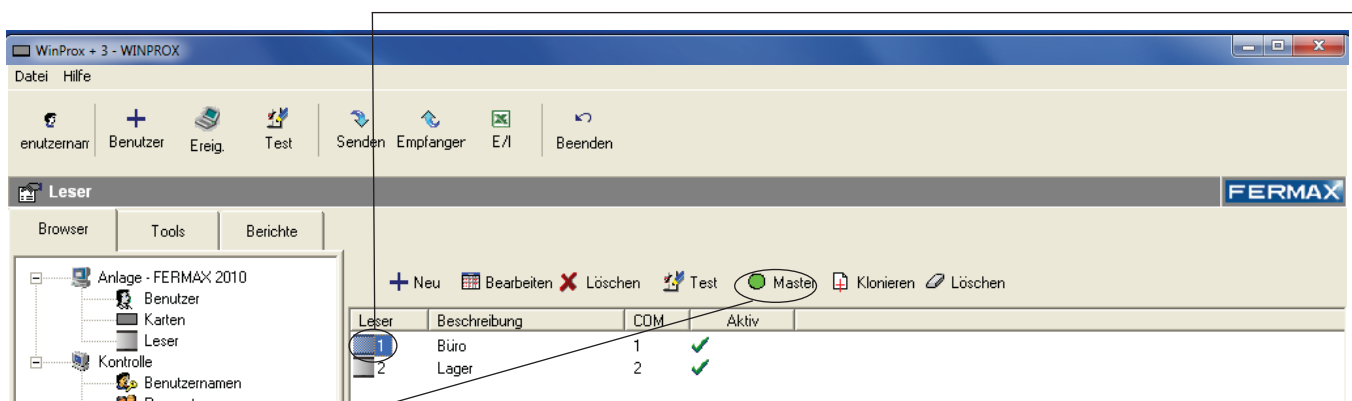
Mit Hilfe der Master-Karte können Sie gleich wie über das Programm Benutzer/Karten eingeben, Zeitintervalle der Leser ändern usw. (die am Leser durchgeführten Änderungen werden jedoch nicht in der Datenbank des Programms aktualisiert).


Um die **Master-Karte eines Lesers auszutauschen**, wählen Sie den betreffenden Leser aus, indem Sie ihn mit der linken Maustaste anklicken

Hinweise



Falls es sich bei der vorgezeigten Karte um eine Karte handelt, die **BEREITS** als MASTER eingesetzt wurde, kann der Leser blockieren oder den Betrieb einstellen.



und gleichzeitig  **Master** drücken (der Leser bleibt einige Sekunden aktiviert, damit die neue Master-Karte eingeben werden kann).

Anzeige der neuen Master-Karte im Leser

Es erscheint ein Programmfenster, um den Wechsel der Master-Karte zu bestätigen:

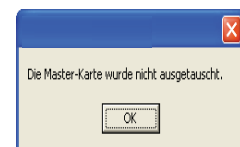


Hinweise



Während Sie  **Master** drücken, wird der Leser einige Sekunden lang auf Wartestellung geschaltet (ca. 6 Sek.), damit die neue Master-Karte am Leser aktiviert werden kann.

Falls nach abgelaufener Zeit keine Karte eingelesen wurde, kehrt der Leser in den Betriebsmodus zurück. Auf dem Display erscheint die Meldung, dass kein Wechsel der Master-Karte durchgeführt wurde.

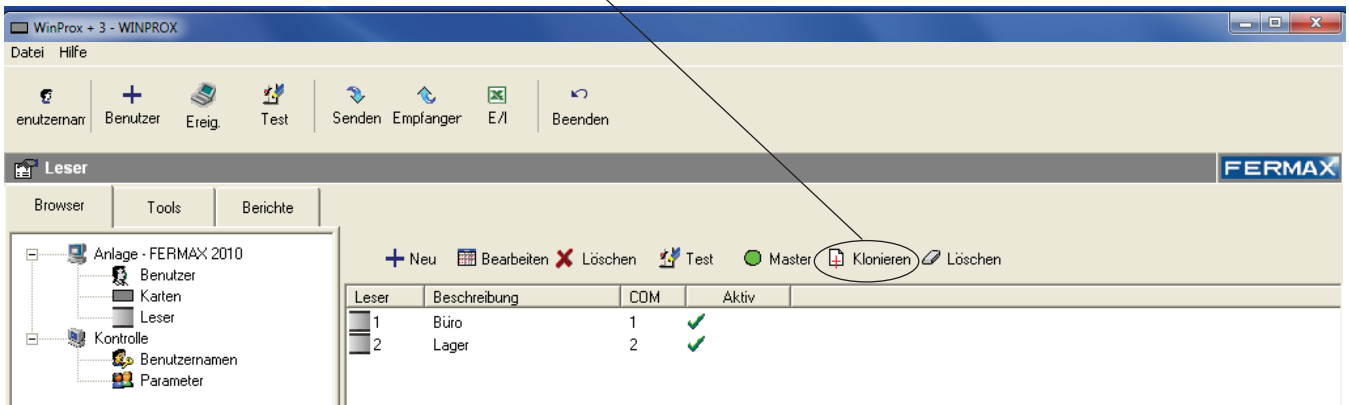


Leser klonieren

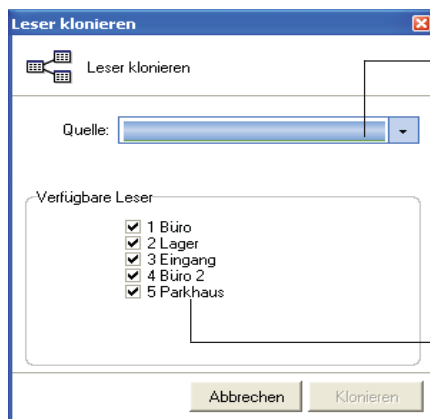


Diese Option ermöglicht Ihnen Leser zu **klonieren**, d.h. Daten von einem zu einem anderen (bereits vorhandenen oder neuen) Leser zu kopieren, und auf diese Weise den Benutzern des ursprünglichen Lesers den Zutritt durch den neu geklonten Leser zu gewähren.

Um einen Leser zu **klonieren**, drücken Sie Klonieren.

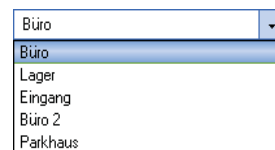


Es erscheint das Programmfenster "Leser klonieren".



- Leser:

Wählen Sie aus dem Rollmenü den Leser (in der Anlage vorhandener Leser) aus, der die Benutzer/Karten enthält, die Sie in einem anderen Leser duplizieren (klonieren) möchten.

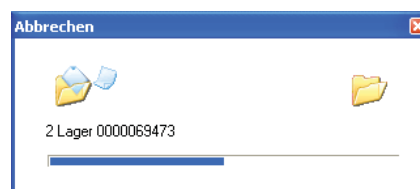


- Verfügbare Leser:

Zeigt eine Liste aller in der Anlage vorhandenen Leser an. Aktivieren Sie das Feld des/der Leser(s), in welchem die Benutzer/Karten des aus dem Rollmenü ausgewählten Lesers hineinkopiert werden sollen.




Drücken Sie Klonieren, um den/die Benutzer/Karte(n) im ausgewählten Leser zu klonieren.




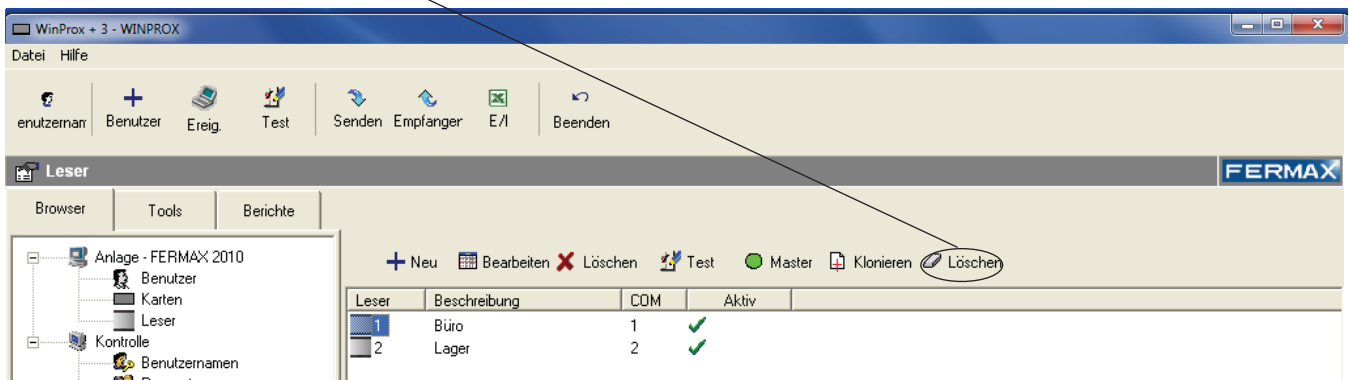
(Drücken Sie Abbrechen, um den Vorgang abubrechen.)

Löschen (die Karten im Leser löschen)

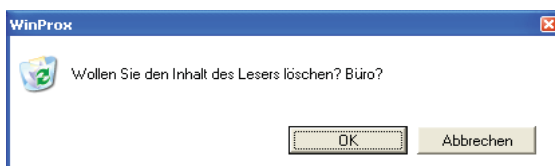
 Löschen

Diese Option ermöglicht Ihnen, alle in einem Leser gespeicherten Benutzer/Karten zu löschen (der Leser enthält keine Daten).

Um die Daten in einem Leser zu **Löschen**, wählen Sie den betreffenden Leser durch Anklicken mit der linken Maustaste und drücken Sie  **Löschen**.

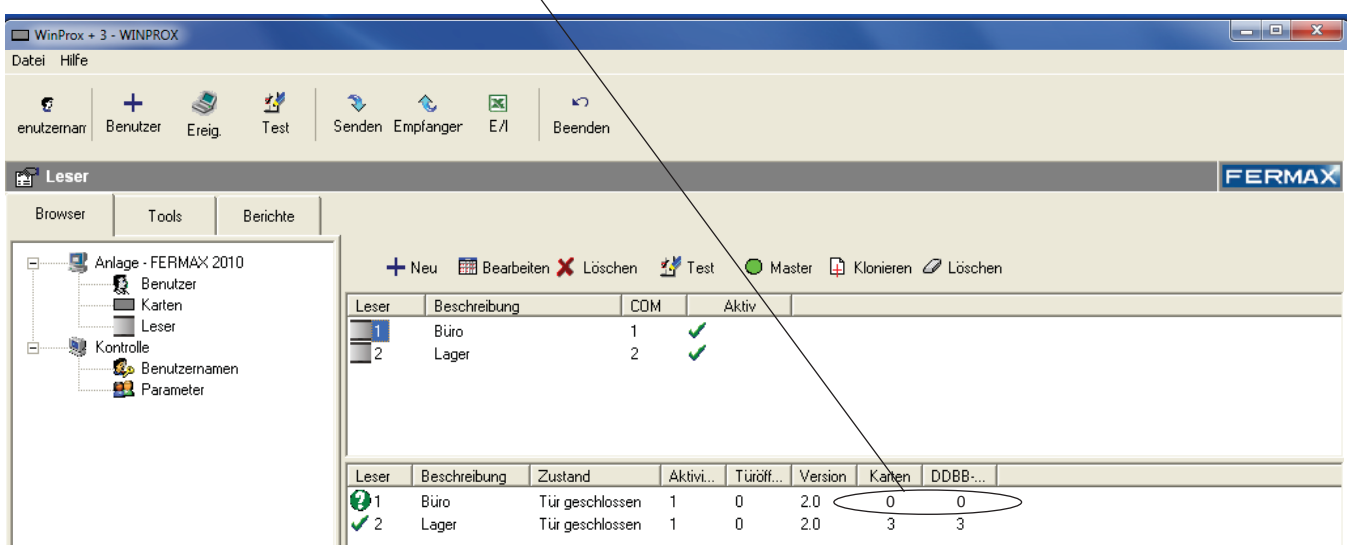


Es erscheint das Programmfenster "Löschen" zum Löschen der Daten des Lesers (Kontrollers).




Drücken Sie **"OK"**, um den ausgewählten Leser zu leeren oder **"ABBRECHEN"**, um den Löschvorgang abzuberechnen.

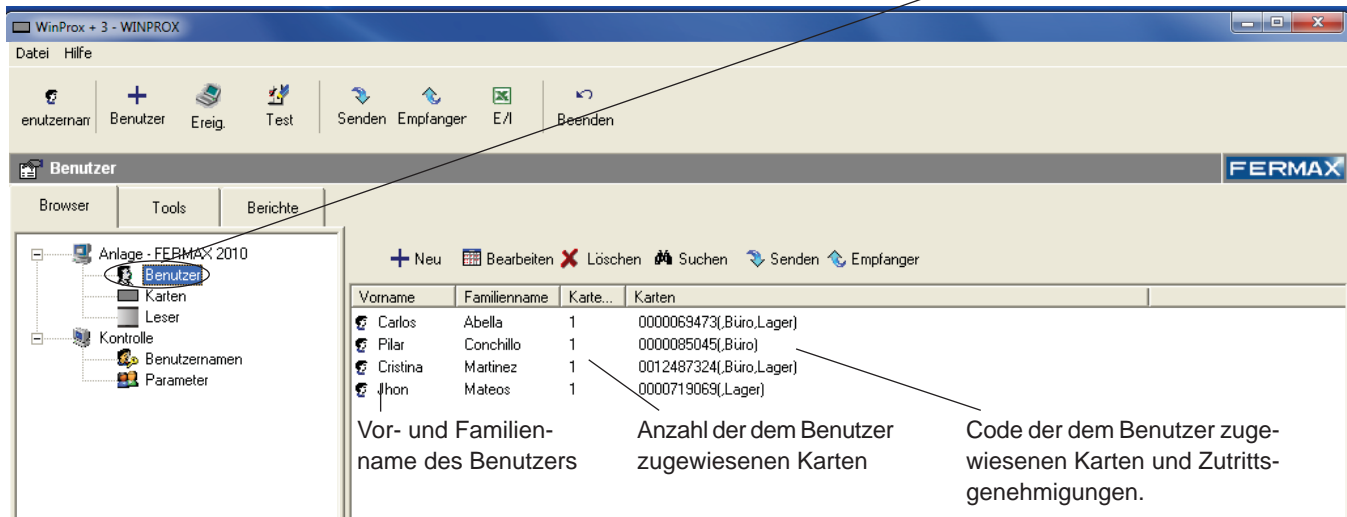
In der Zustandsanzeige des Programmfensters "Leser" können Sie beobachten, wie die Anzahl der im betreffenden Leser gespeicherten Benutzer/Karten auf "0" gesetzt wird.


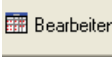

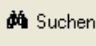
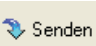
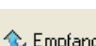


BENUTZER**BROWSER**

In diesem Fenster können Sie die Benutzer der Anlage verwalten (Hinzufügen, Löschen, Benutzer bearbeiten, Karten zuordnen, Zutrittserlaubnis, ...).

Um in das Programmfenster "Benutzer" zu gelangen, drücken Sie im Browser  "Benutzer". Das Programmfenster "Benutzer" wird eingeblendet.

**Beschreibung der Befehle: Programmfenster "Benutzer"**

 Neu	Es erscheint das Programmfenster "Neuer Benutzer". Geben Sie bitte die neuen Benutzerdaten ein.
 Bearbeiten	Es erscheint ein Fenster mit den Benutzerdaten, des aus der Liste ausgewählten Benutzers, die bearbeitet werden können.
 Löschen	Löschen der im Programmfenster "Benutzer" ausgewählten Benutzer.
 Suchen	Suche von in der Anwendung vorhandenen Benutzern .
 Senden	Senden von Daten aus der Datenbank zu den Lesern der Anlage.
 Empfänger	Empfangen von Daten der in den Lesern der Anlage gespeicherten Karten. (*)

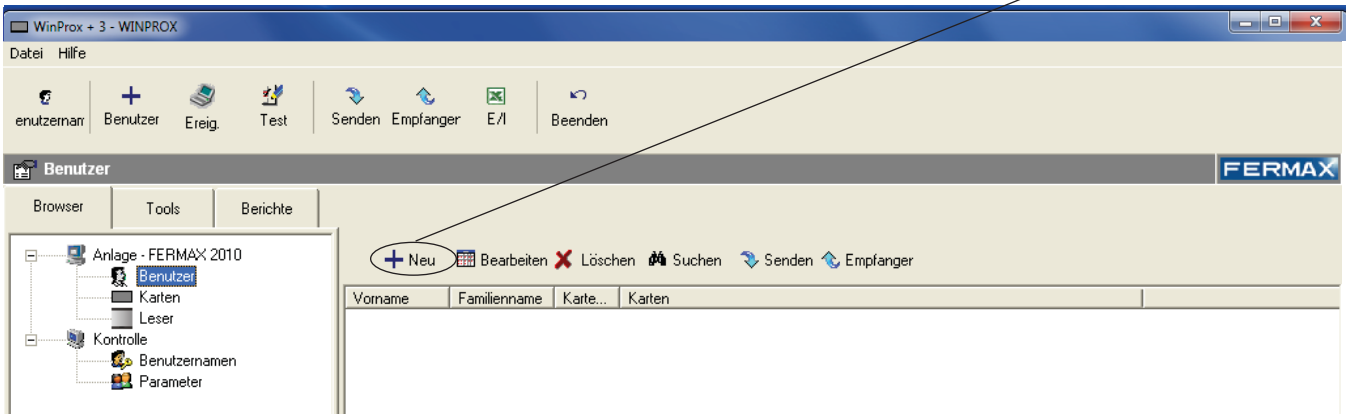
Hinweise

(*) Um die Listen Benutzer/Karten empfangen zu können, müssen Sie die Version für Näherungsleser 2.0. oder höher verwenden.

Neuer Benutzer

+ Neu

Um einen neuen Benutzer in der aktuellen Anlage zu **erstellen**, drücken Sie **+ Neu**:



Es erscheint folgendes Fenster, wo die Daten des neuen Benutzers einzutragen sind:

- Vor- und Familienname:

Vor- und Familienname des Benutzers

Drücken Sie , um ein Foto des Benutzers einzufügen (siehe Abschnitt "Foto einfügen").

- Ablaufdatum:

Festlegen eines Ablaufdatums für die den Benutzern zugeordneten Karten.

Funktioniert nur, wenn die Leser an den PC angeschlossen sind und die Anwendung läuft.

Nach Ablauf des Datums werden die Karten freigeschaltet und sind nun für andere Benutzer verfügbar.

Um die automatische Entsperrung von Karten bei Erreichen des Ablaufdatums zu aktivieren, müssen Sie im Fenster "Parameter" die Option "Freischalten" wählen. (für mehr Information siehe Abschnitt "Parameter" dieses Handbuchs).

- Karten des Benutzers:

Einem Benutzer können eine oder mehrere Karten zugeordnet werden.

Zuordnung:

- Freie Karten:  0000085045

Um die freien Karten im Rollmenü sehen zu können, markieren Sie das Feld "☐ Freie Karten".

- Anderen Benutzern zugewiesene Karten:  0000069473

Wenn die Karte, die Sie dem neuen Benutzer zuordnen wollen, bereits zugewiesen ist, werden bei Eingabe der neuen Benutzerdaten alle Referenzen des vorherigen Benutzers überschrieben (sowohl in der Datenbank als auch in den Lesern).

- Neue Karten erstellen:

Es ist auch möglich, einen neuen Benutzer zu erstellen, ohne dass ihm gleich Karten zugeordnet werden müssen. Die Benutzerdaten können nachträglich bearbeitet werden und bei Bedarf können Karten zugewiesen werden.

- Leser mit bestehender Zutrittserlaubnis:


Festlegung der Leser, an denen dem neuen Benutzer Zutritt gewährt wird.

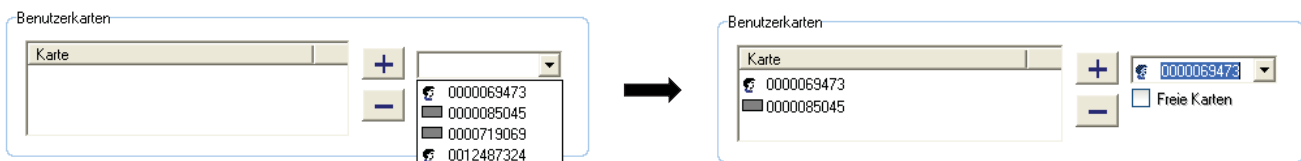
Leser, über die der Zutritt gestattet ist

- ☒ 1 Büro
- ☒ 2 Lager


Um eine Zutrittserlaubnis erteilen zu können, müssen die Leser vorher definiert worden sein. Falls keine Leser vorhanden sind oder diese später erstellt werden, müssen Sie den Benutzer bearbeiten (siehe Abschnitt "Bearbeiten") und Ihm den neu erstellten Leser zuweisen.

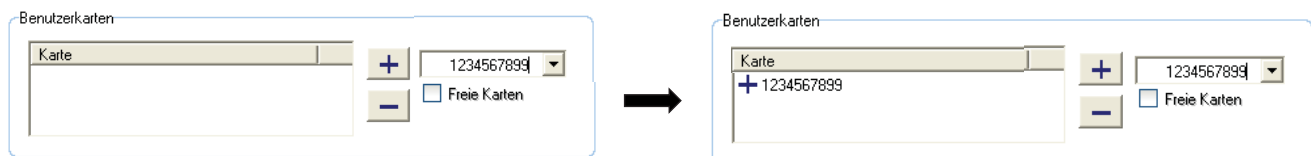
Freigeschaltete und bereits zugeteilte (nicht verfügbare) Karten zuordnen

Um eine Karte zuzuteilen (siehe Abschnitt "Karten"), wählen Sie bitte einen Kartencode aus dem Rollmenü aus und drücken Sie .



Neue Karten zuordnen

Um eine neue Karte zu erstellen und zuzuordnen, geben Sie bitte im Programmfenster "Benutzer" den Kartencode in das entsprechende Feld im Rollmenü ein und drücken Sie anschließend .



(Die neu erstellte Karte erscheint im Programmfenster "Karten", zusammen mit den weiteren Karten.)

Karten eines Benutzers löschen



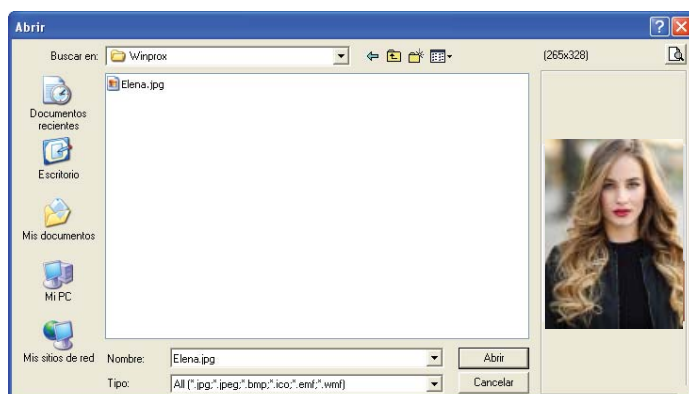
Um eine einem Benutzer zugeordnete Karte zu löschen, wählen Sie die entsprechende Karte im Programmfenster "Karten" und drücken Sie . Die ausgewählte Karte wird aus der Benutzerkartenliste gelöscht und ist nun wieder verfügbar.

Bild einfügen

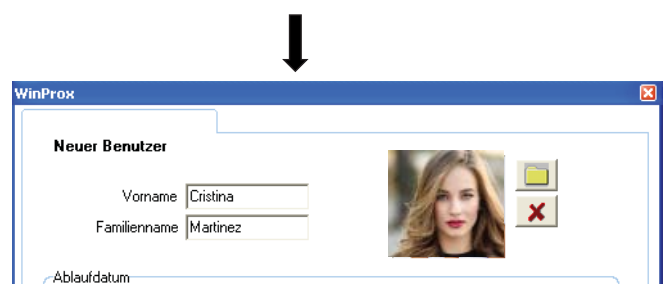
Um ein Bild in die Benutzerdatei einzufügen, drücken Sie bitte . Es erscheint das Suchfenster mit den verfügbaren Bildern.



Markieren Sie das gewünschte Bild und drücken Sie "Öffnen".

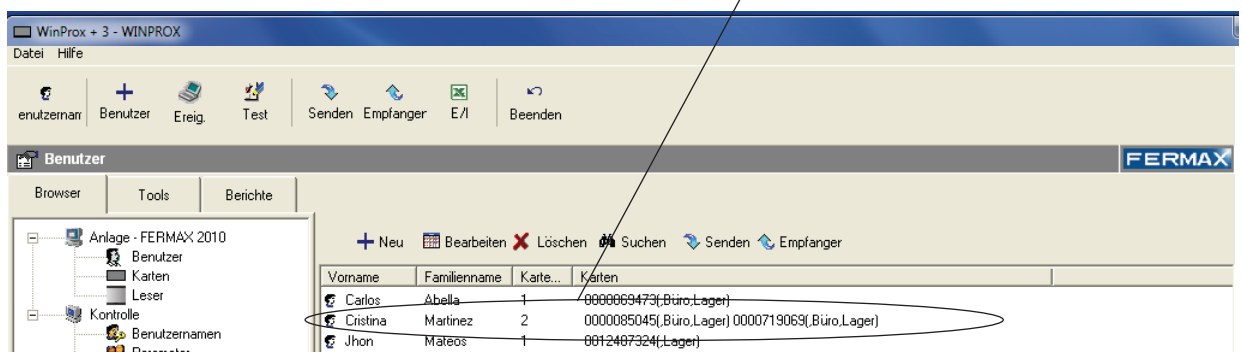
Die Benutzerbilder müssen im folgenden Verzeichnis gespeichert werden:

C:\...\Fermat\WinProx\Pictures



Programmfenster "Neuer Benutzer"

Um die Erstellung des neuen Benutzers zu beenden, drücken Sie **OK**. Der erstellte Benutzer erscheint in der Benutzerliste im Hauptfenster "Benutzer".

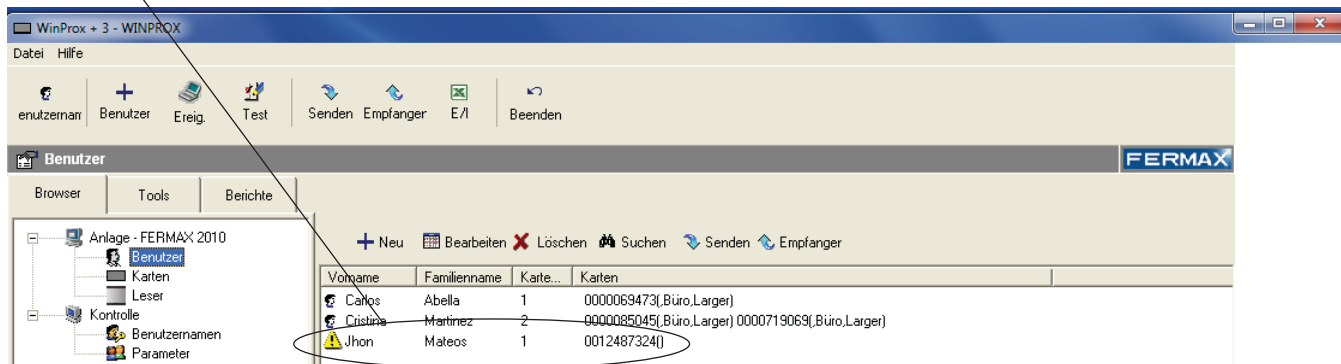


WICHTIG



Wenn dem Benutzer eine Karte zugeteilt worden ist und die Leser installiert und ausgewählt worden sind, erfolgt die Benutzereingabe an den Lesern automatisch durch Betätigen der Schaltfläche **OK**. (Ansonsten bleibt der Benutzer in der Datenbank des Programms gespeichert.)

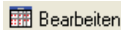
Falls bei Eingabe eines neuen Benutzers (mit Karte und Zutritt an einem der Leser) einer der Leser nicht verfügbar ist, wird der Benutzer in der Benutzerliste im Hauptfenster "Benutzer" zusammen mit einem Ausrufezeichen (!) dargestellt.



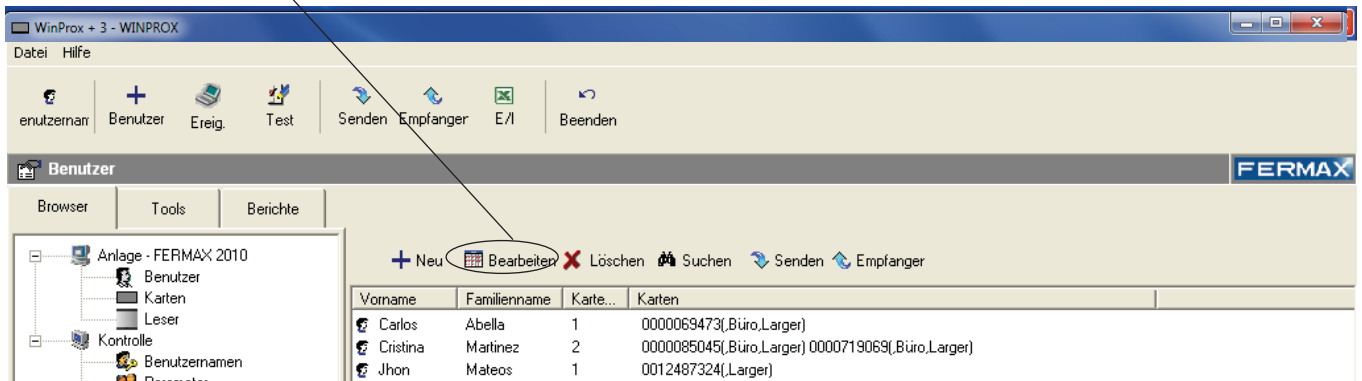
Um den Benutzer in den entsprechenden Lesern einzutragen, bearbeiten Sie den Benutzer (siehe Abschnitt "Benutzer bearbeiten") und drücken Sie anschließend **OK** im Programmfenster "Benutzer bearbeiten".

Falls der Benutzer nicht eingegeben werden konnte, prüfen Sie bitte den Zustand der Leser (siehe Abschnitt "Leser testen").

Benutzer bearbeiten



Um in der aktuellen Anlage einen bereits existierenden Benutzer zu bearbeiten, wählen Sie bitte den zu bearbeitenden Benutzer in der Benutzerliste im Hauptfenster "Benutzer" mit der Maus aus und drücken Sie anschließend Bearbeiten.





Es erscheint das Programmfenster "Benutzer bearbeiten".

WinProx

Redigieren Sie Benutzer

Vorname:
 Familienname:

Ablaufdatum
☐ Ablaufdatum verwenden
 Die Karten sind verfügbar, wenn das Ablaufdatum erreicht worden ist.
 Ablaufdatum:


Benutzerkarten


Karte
0000085045
0000719069

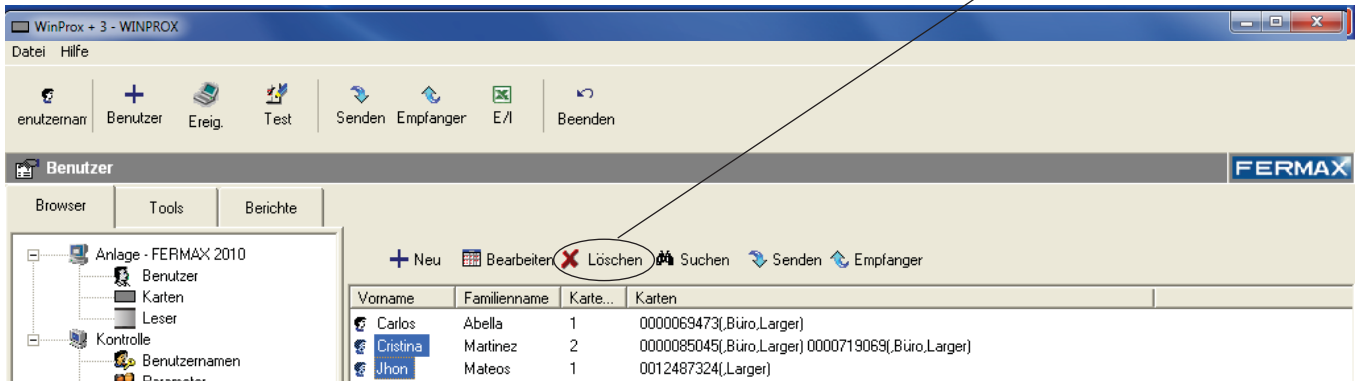
Leser, über die der Zutritt gestattet ist
☒ 1 Büro
☒ 2 Larger

Ändern Sie die gewünschten Benutzerdaten und drücken Sie .

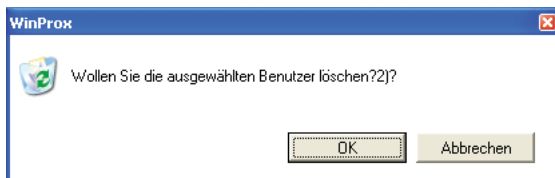
Benutzer löschen

 Löschen

Um einen oder mehrere Benutzer zu löschen, wählen Sie aus der bestehenden Benutzerliste mit der linken Maustaste den/die Benutzer, den/die Sie löschen möchten, und drücken Sie  Löschen.



Dabei wird das Programmfenster zur Bestätigung des Löschens von Benutzern eingeblendet:



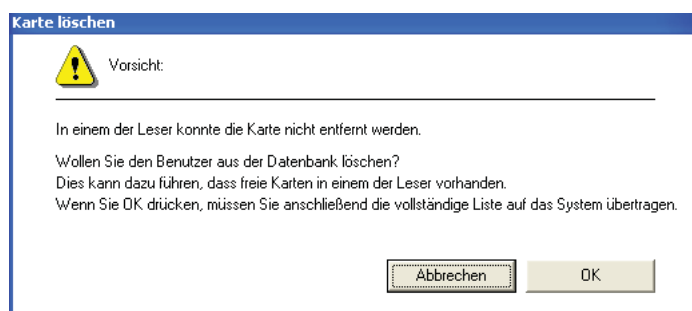
Drücken Sie **"OK"**, wenn Sie die ausgewählten Benutzer löschen wollen oder **"Abbrechen"**, um den Vorgang abbrechen.

Hinweise



Die Karten, die dem Benutzer zugeordnet waren, werden nicht gelöscht, sondern freigeschaltet.

Löscht man einen oder mehrere Benutzer (mit Karte und Zugang zu einem der Leser) und einer oder mehrere Leser nicht verfügbar sind, erscheint eine Warnmeldung mit dem Hinweis, dass der Benutzer nicht von dem betreffenden Leser gelöscht werden kann.



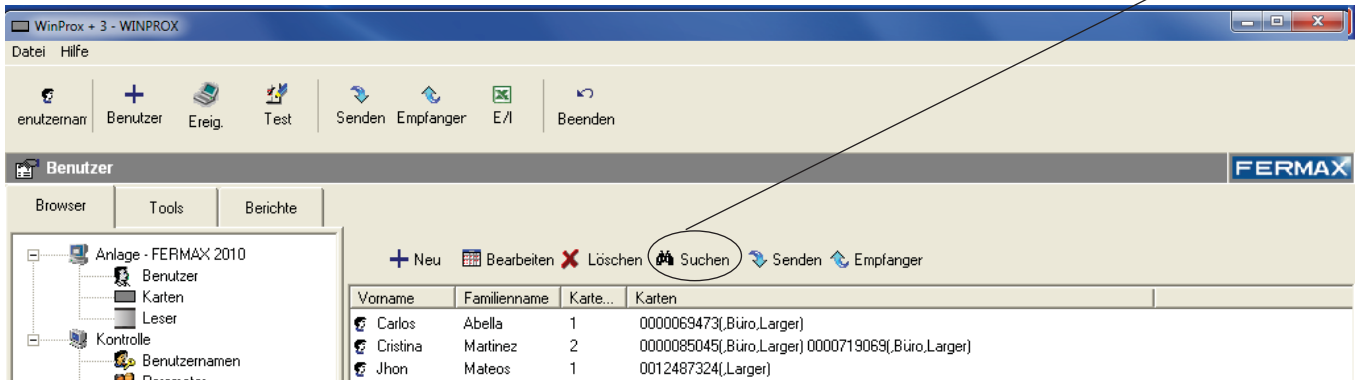
Wenn Sie auf "Abbrechen" drücken, wird der Benutzer nur aus den im Moment verfügbaren Lesern gelöscht, bleibt jedoch in der Datenbank gespeichert.

Wenn Sie auf "OK" drücken, wird der Benutzer aus der Datenbank des Programms und den im Moment verfügbaren Lesern gelöscht, jedoch nicht aus den **NICHT** verfügbaren Lesern der Anlage. Deshalb müssen Sie die Benutzerliste der Anwendung nachträglich an die Leser der Anlage übermitteln (siehe Abschnitt "Liste senden" in diesem Benutzerhandbuch).

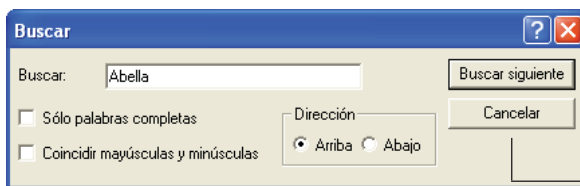
Benutzer suchen

Suchen

Zur Suche eines bestimmten Benutzers in der Benutzerliste der aktuellen Anlage drücken Sie  Suchen :



Das Suchfenster wird eingeblendet:

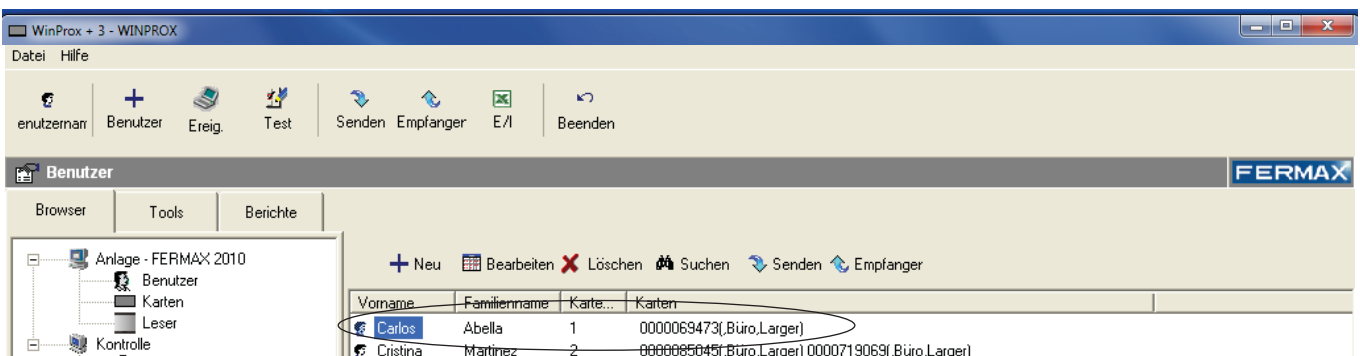


Bitte geben Sie die Daten ein, nach denen Sie suchen möchten:

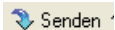
Benutzername, Kartennummer, Leser, ...

Drücken Sie "Weitersuchen".

Auf der im Programmfenster angezeigten Benutzerliste erscheinen *blau markiert* alle diejenigen Benutzer, die in einem ihrer Felder Begriffe aus der Suchkette enthalten.

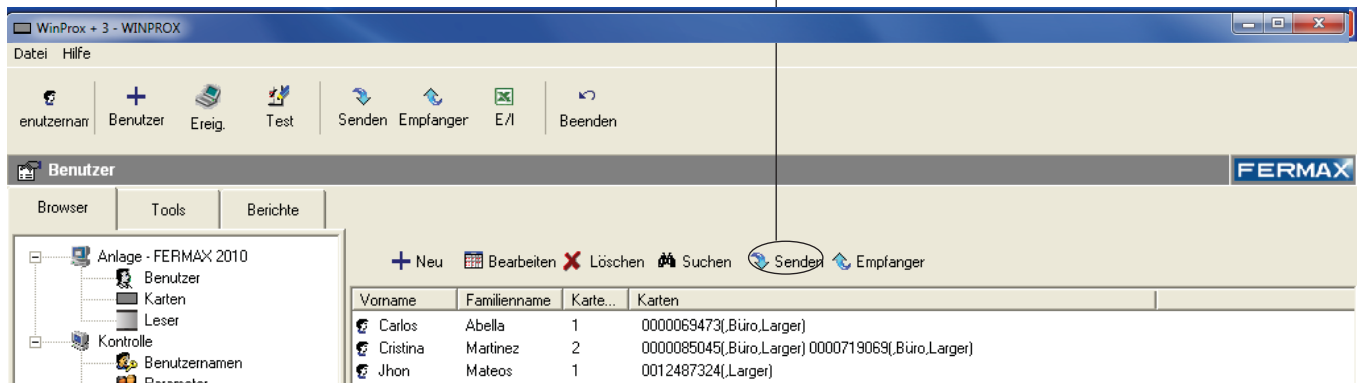


Benutzerlisten senden

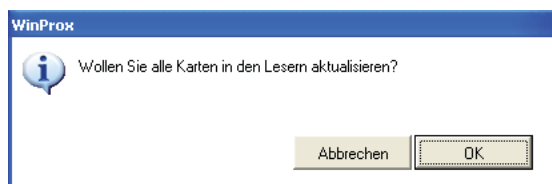


Sie können die Benutzerliste aus der Datenbank (mit allen Benutzerdaten) an die Leser der Anlage senden. Es können vollständige Benutzerlisten erstellt werden, ohne dass eine Verbindung zur Anlage besteht, und dann später versendet werden. Ausserdem können die vollständigen Listen weitergeleitet werden, falls bei der Benutzereingabe Fehler an den Lesern aufgetreten sind.

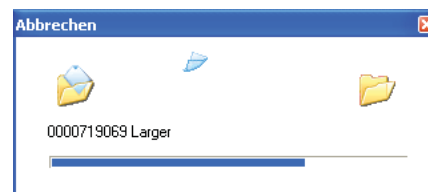
Für das **Senden** einer Benutzer-/Kartenliste drücken Sie **Senden**.



Daraufhin erscheint folgendes Programmfenster:



Drücken Sie **"OK"**, um das Senden der Liste an die Leser zu bestätigen.

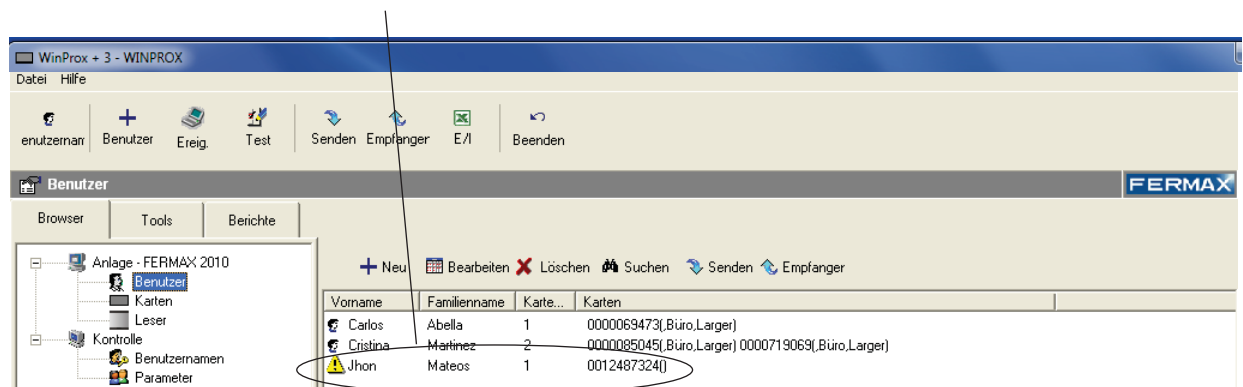


WICHTIG



Vor dem Senden der Benutzerdaten an die Leser, wird ein vollständiger Löschvorgang des Speichers jedes einzelnen Lesers durchgeführt.

Falls beim Senden einer Benutzerliste (mit einer Karte und mit Zutritt an einem der Leser) einer der Leser (oder alle) nicht verfügbar ist (sind), wird der Benutzer in der Benutzerliste im Hauptfenster "Benutzer" zusammen mit dem Symbol Ausrufezeichen (!) dargestellt.



Um den Benutzer in den entsprechenden Lesern einzugeben, schicken Sie die Liste erneut oder bearbeiten Sie den Benutzer (siehe Abschnitt "Benutzer bearbeiten") und drücken Sie anschließend "OK" im Programmfenster "Benutzer bearbeiten".

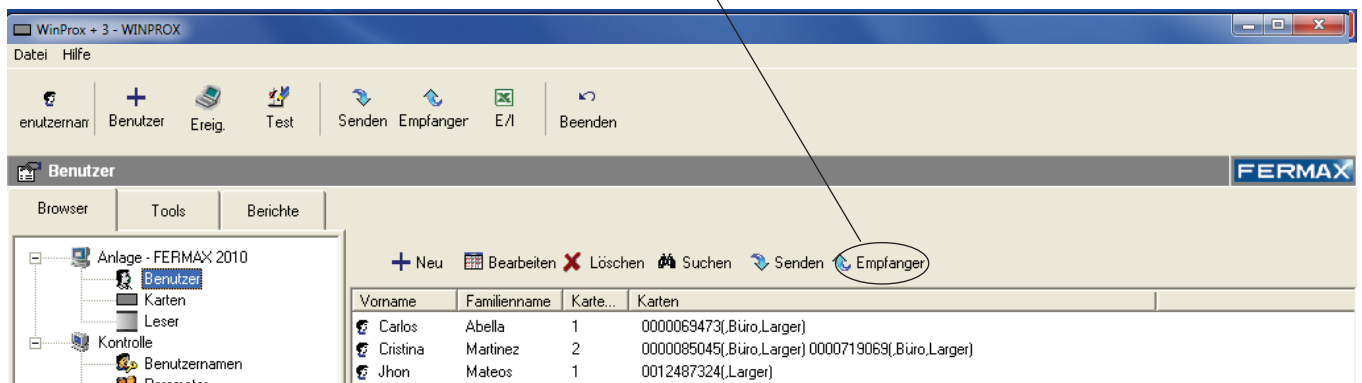
Falls der Benutzer nicht eingegeben werden konnte, prüfen Sie bitte den Zustand der Leser (siehe Abschnitt "Leser testen").

Benutzerlisten empfangen

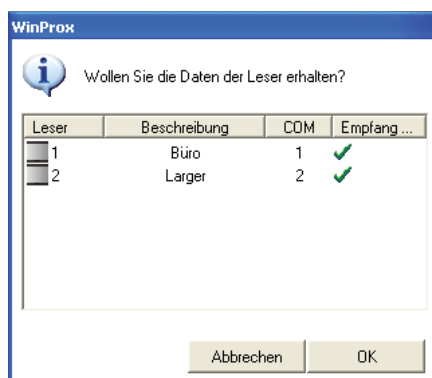


Das Empfangen der Benutzerlisten von verschiedenen Lesern der Anlage ermöglicht Ihnen, die vorhandenen Benutzer auf die Leser der Anlage zu übertragen und die Listen der Anwendung zu aktualisieren, falls mittels **Master-Karte** an einem oder mehreren Lesern ein Benutzer hinzugefügt wurde.

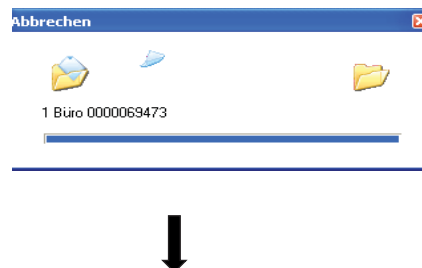
Zum **Empfangen** einer Benutzerliste drücken Sie Empfänger.



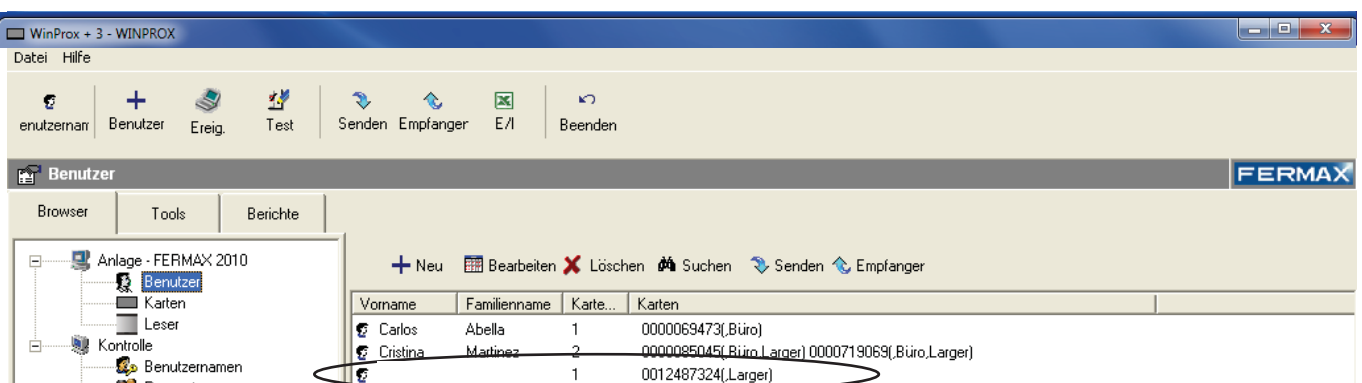
Daraufhin erscheint folgendes Programmfenster, welches eine Liste der verfügbaren Leser der Anlage abbildet (in diesem Fall 2) und anzeigt, ob die Listen von jedem dieser Leser empfangen werden können:



Drücken Sie **"OK"**, um die Liste zu empfangen.



Die empfangene Benutzerliste wird im Benutzer-Hauptfenster eingeblendet.



Die Benutzer, die davor nicht in der Datenbank der Anwendung vorhanden waren, sondern mittels Master-Karte in den Leser eingetragen wurden, werden nun mit leeren Eingabefeldern für "Vorname" und "Familienname" eingeblendet (Bearbeiten Sie den neuen Benutzer und vervollständigen Sie die Benutzerdaten.).

Benutzer EXPORTIEREN / IMPORTIEREN

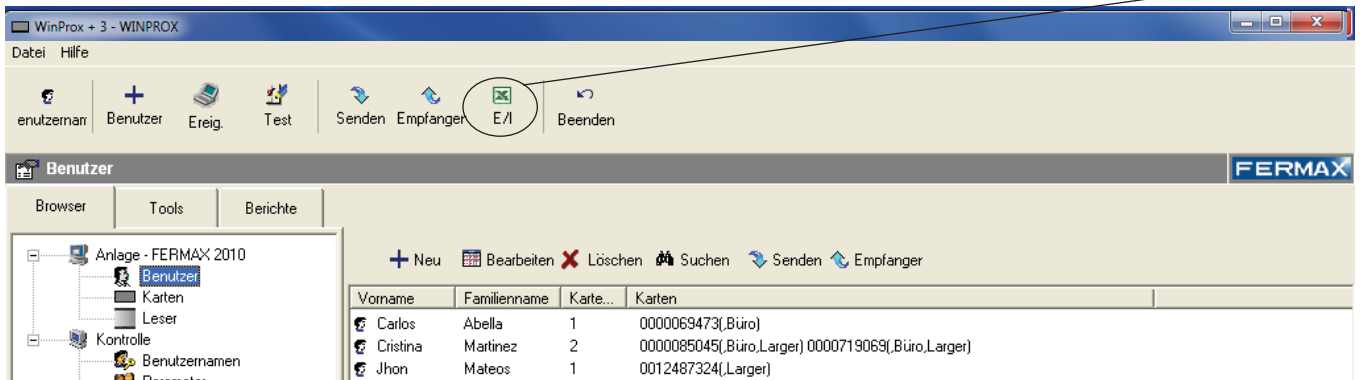


E/I

Um eine Liste von Benutzern/Karten in eine Excel-Datei zu exportieren/importieren, drücken Sie



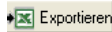
E/I

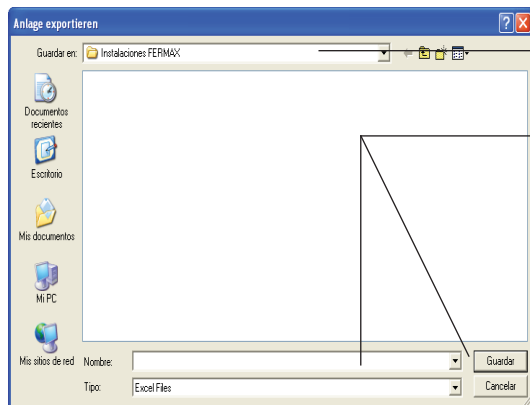


Es erscheint das Programmfenster "Exportieren/Importieren" von Benutzern/Karten.



Exportieren

Um die Benutzer-/Kartenliste der aktuellen Anlage zu exportieren, drücken Sie , worauf folgendes Programmfenster eingeblendet wird:




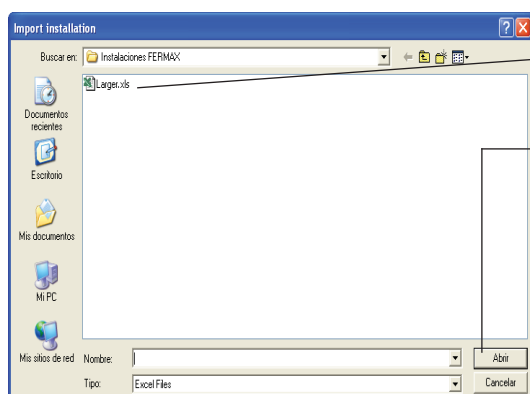
Wählen Sie das Verzeichnis aus, in welchem Sie die Excel-Datei mit der Benutzer-/Kartenliste speichern möchten.

Geben Sie den Dateinamen ein und drücken Sie **"Speichern"**.

Die Liste wird im PC in einer editierbaren Excel-Datei gespeichert.

Importieren

Um eine bereits vorhandene Benutzer-/Kartenliste (die mit Excel erstellt oder aus einer anderen Anlage exportiert wurde) zu importieren, drücken Sie , worauf folgendes Programmfenster eingeblendet wird:



Wählen Sie die Excel-Datei mit der Liste aus, die Sie importieren wollen.

Drücken Sie **"Öffnen"**.

Folgendes Fenster wird eingeblendet:

Anzahl der	Vorname	Familienname
0000069473	Carlos	Abella
0000085045	Cristina	Martinez
0000719069	Cristina	Martinez
0012487324	Jhon	Mateos

Dieses Programmfenster zeigt die Liste der Benutzer/Karten, die in die aktuelle Anwendung importiert werden sollen.

Die Liste wird nur in die Anwendung importiert; Sie müssen sie danach an die jeweiligen Leser der Anlage senden.

Wählen Sie aus, welche Leser den Benutzern der Liste Zutritt gewähren sollen (diese Auswahl der Zutrittsberechtigungen ist generell für alle importierten Benutzer).

Aktivieren Sie bei jedem Leser mit Zutrittsberechtigung das entsprechende Kästchen.

Wählen Sie den Importmodus, indem Sie die gewünschte Option aktivieren.

- **"Nicht vorhandene Karten hinzufügen"**: Es werden nur die Benutzer/Karten (Kartencodes) eingegeben, die in der aktuellen Anlage nicht vorhanden sind.
- **"Eingabe durch Löschen der alten Karten"**: Alle importierten Benutzer werden eingegeben, wobei die vorher in der Anlage vorhandenen Benutzer gelöscht werden.

Drücken Sie **Hinzufügen**, um die Benutzer in der aktuellen Anlage einzugeben.

Im Programmfenster "Benutzer/Karten" erscheinen die neu importierten Benutzer/Karten, die jeweils mit dem Symbol ⚠ gekennzeichnet sind:

Vorname	Familienname	Karte...	Karten
⚠ Carlos	Abella	1	0000069473()
⚠ Cristina	Martinez	2	0000085045() 0000719069()
⚠ Jhon	Mateos	1	0012487324()

Das Symbol ⚠ zeigt an, dass sich die Benutzer/Karten in einem nicht erwünschten Zustand befinden. In diesem Fall wird angezeigt, dass die Benutzer/Karten in der Anwendung registriert sind, jedoch nicht in den Lesern.

Jedes Mal, wenn Sie neue Benutzer importieren, müssen Sie die Benutzerliste der Anlage an die Leser der Anlage senden. Drücken Sie dazu **Senden**. (Siehe Abschnitt "Senden".)

Sie können die Benutzer auch einzeln nacheinander senden, indem Sie jeden einzeln bearbeiten und auf anschließend "OK" drücken.

Wenn Sie im Programmfenster "Karten" mit der Maus auf jede Karte doppelklicken, erscheint ein Informationsfenster, das den aktuellen Zustand sowie die gegenwärtige Situation des Benutzers bzw. der Karte anzeigt und darüber informiert, welches der korrekte bzw. gewünschte Zustand wäre.

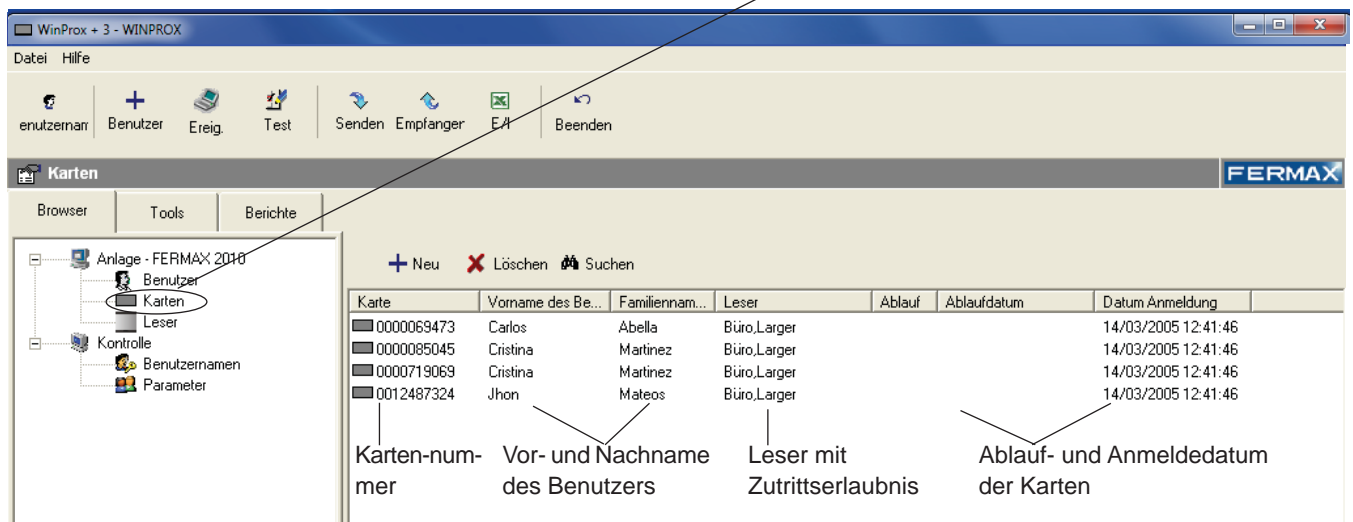
Wenn die neue Benutzerliste an die Leser der Anlage gesendet wird und dabei kein Fehler auftritt, wird die Benutzer-/Kartenliste in jedem Leser gespeichert, und das Symbol jedes Benutzers/jeder Karte wechselt in den Zustand 🟢.

KARTEN

BROWSER

Über dieses Programmfenster werden die Karten verwaltet (Hinzufügen, Löschen und Suchen).

Um in das Fenster "Karten" zu gelangen, drücken Sie im Browser "Karten". Es erscheint das Programmfenster "Karten".



Beschreibung der Befehle: Programmfenster "Karten"

+ Neu	Zeigt das Programmfenster "Neue Karte" an, wo die Nummer der zu erstellenden Karte aufgeführt ist.
Löschen	Löscht die im Programmfenster "Karten" ausgewählten Karten.
Suchen	Suche der in der Anwendung vorhandenen Karten.

Hinweise

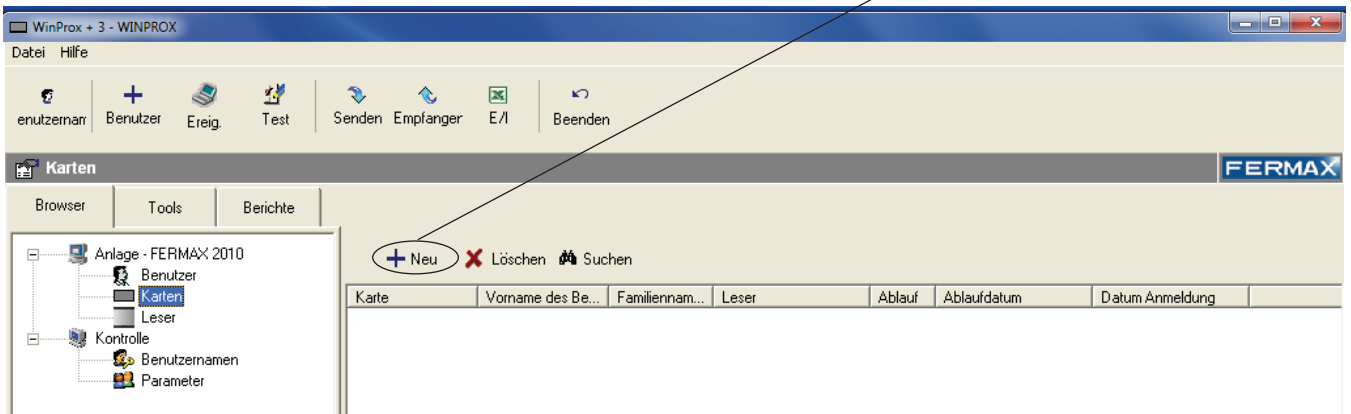


(*) Um die Listen Benutzer/Karten empfangen zu können, müssen Sie die Version für Näherungsleser 2.0. oder höher verwenden.

Neue Karte

+ Neu

Um neue Karten in der aktuellen Anlage zu **Erstellen**, drücken Sie **+ Neu** :



Folgendes Fenster wird eingeblendet, in dem Sie die Nummer der neu zu erstellenden Karte eintragen müssen:



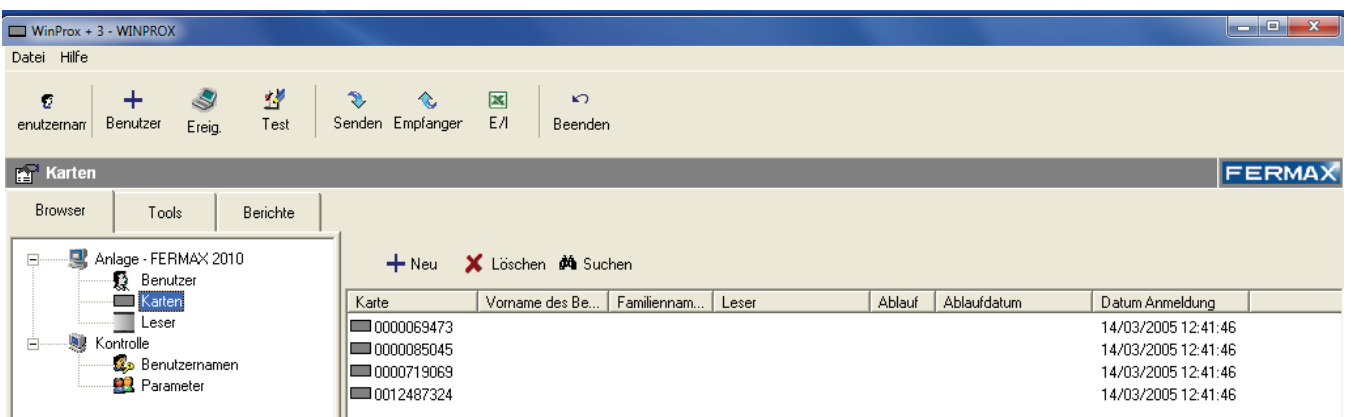
- Kartencode:

Kartennummer

Jede Näherungskarte verfügt über eine (einmalige) Identifikationsnummer.

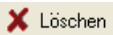
Bitte geben Sie den Code der zu erstellenden Karte ein, und drücken Sie anschließend "OK".

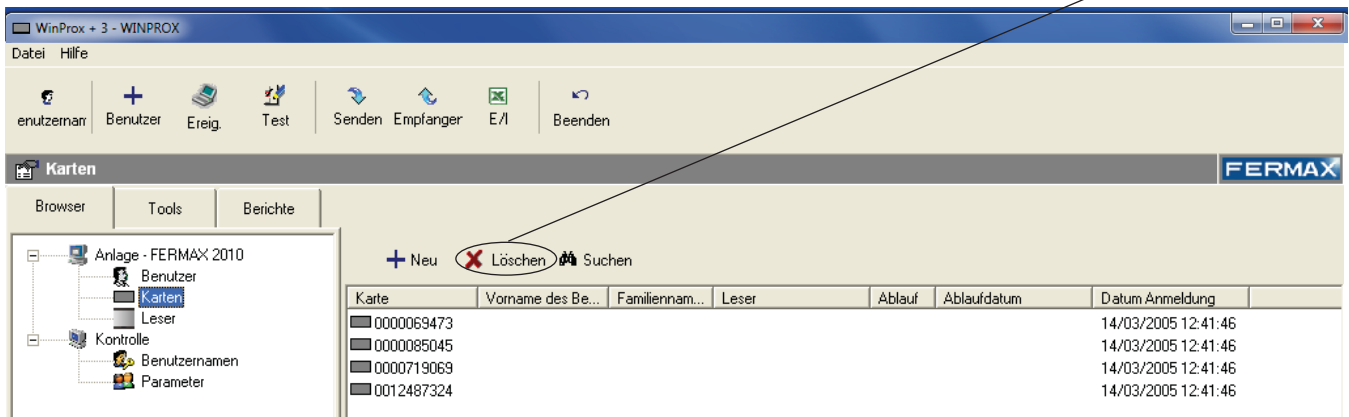
Um die Erstellung neuer Karten zu beenden, drücken Sie auf "Abbrechen".



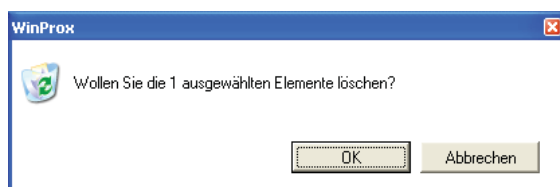
Die neu erstellten Karten werden als "freigeschaltet" eingeblendet (keinem Benutzer zugeteilt) und stehen in den Programmfenstern "Erstellen" und "Bearbeiten" von Benutzern zur Neuzuweisung zur Verfügung.

Karten löschen

Um eine oder mehrere Karten zu löschen, wählen Sie bitte aus der bestehenden Benutzerliste mit der linken Maustaste die Karte(n), die Sie löschen möchten aus, und drücken Sie anschließend .



Es erscheint das Programmfenster zur Bestätigung des Löschens von Karten:



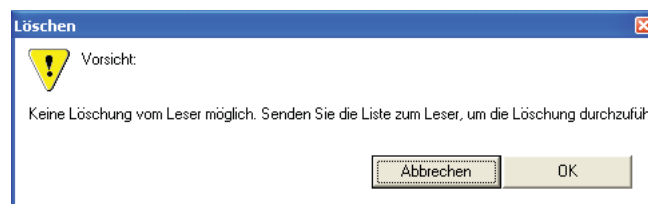
Drücken Sie **"OK"**, wenn Sie die ausgewählte(n) Karte(n) löschen möchten, oder **"Abbrechen"**, um den Vorgang ab-zubrechen.

Hinweise



Wenn die gelöschte Karte vorher einem Benutzer zugeteilt war, wird nur die Beziehung zwischen Benutzer und Karte gelöscht, nicht aber der Benutzer selbst.

Falls beim Löschvorgang einer oder mehrerer Karte(n) (die einem Benutzer mit Zutritts-erlaubnis zugewiesen sind) einer der Leser, von denen die Karte gelöscht werden soll, nicht verfügbar ist, erscheint eine Warn-meldung mit dem Hinweis, dass die Karte an einem der Leser nicht gelöscht werden kann:



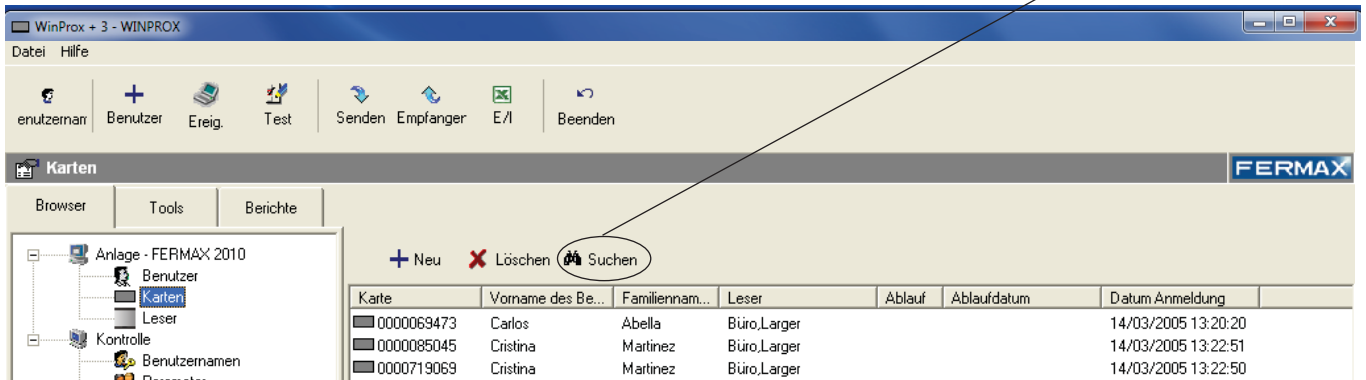
Drücken Sie auf **"Abbrechen"**, wird die Karte nur aus den im Moment verfügbaren Lesern gelöscht und bleibt in der Datenbank bei dem entsprechenden Benutzer gespeichert.

Drücken sie auf **"OK"**, wird die Karte aus der Datenbank des Programms und den im Moment verfügbaren Lesern gelöscht, jedoch nicht aus den **NICHT** verfügbaren Lesern der Anlage. Sie müssen die Liste Benutzer/ Karten der Anwendung nachträglich an die Leser der Anlage senden, damit die Information der Datenbank mit der Information in den Lesern übereinstimmt (siehe Abschnitt "Liste senden" in diesem Handbuch).

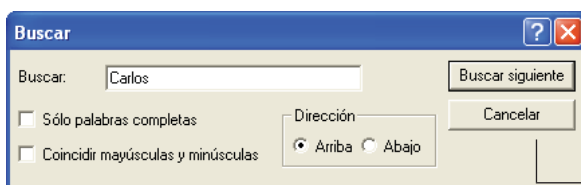
Karten suchen

Suchen

Für die Suche einer bestimmten Karte in der Kartenliste der aktuellen Anlage drücken Sie  Suchen :



Das Suchfenster wird eingeblendet:

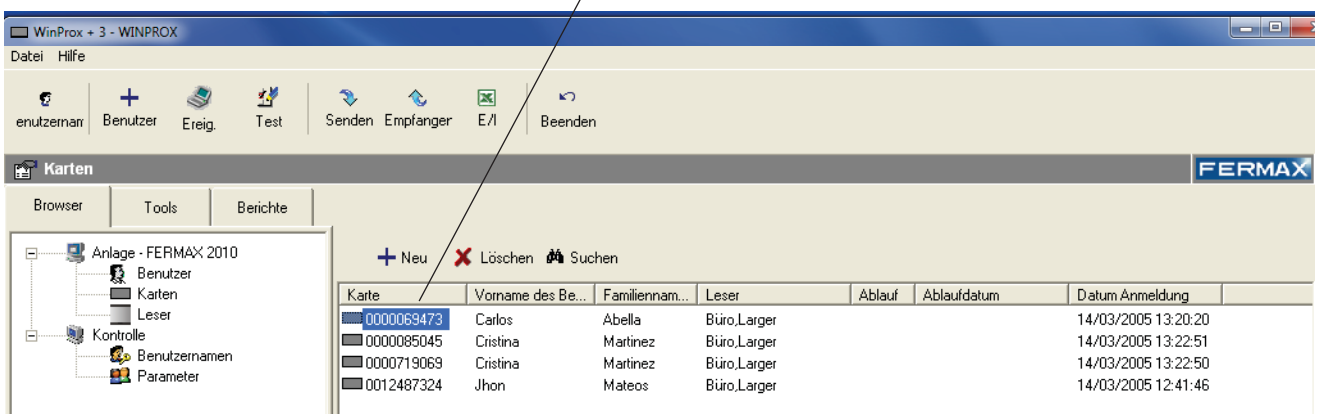


Bitte geben Sie die Daten ein, nach denen Sie suchen möchten:

Benutzername, Kartennummer, Leser, ...

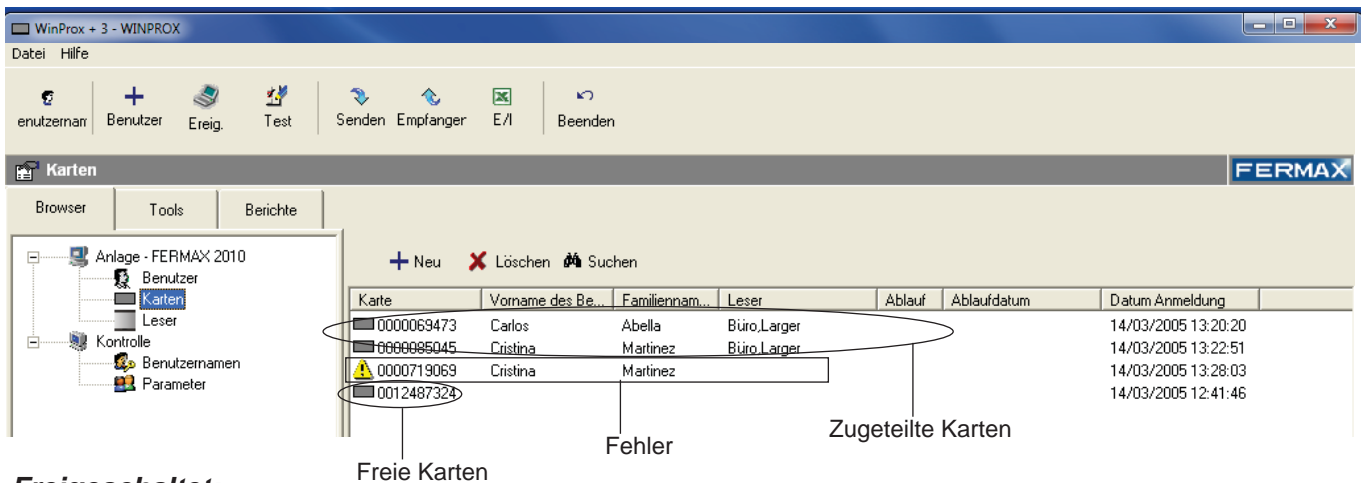
Drücken Sie "Weitersuchen".

In der im Programmfenster angezeigten Kartenliste erscheinen *blau markiert* alle diejenigen Karten, die in einem ihrer Felder Begriffe aus der gesuchten Suchkette enthalten.



Zustand der Karten

Die in der Anlage erstellten Karten können den Zustand "**Freigeschaltet**", "**Zugeteilt**" oder "**Fehlerhaft**" aufweisen.



- Freigeschaltet:

Erstellte Karten, die keinem Benutzer zugeteilt sind. Die Felder Benutzerdaten, Leser und Ablaufdatum (in diesem Fall) sind in der Kartenliste leer. Die einzigen eingefügten Daten sind der Kartencode und das Anmeldedatum.

- Zugeteilt:

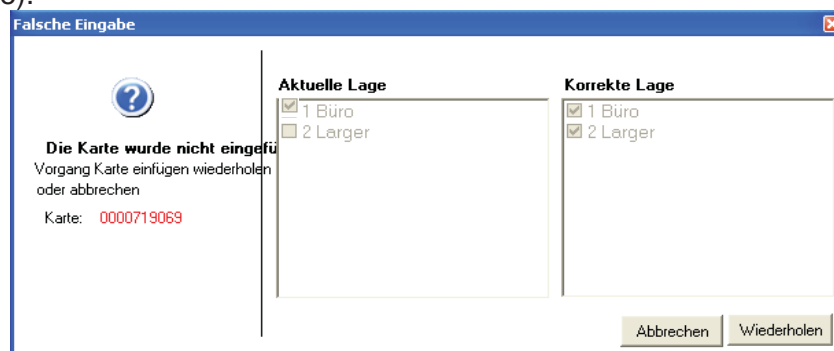
Erstellte Karten, die einem Benutzer zugeteilt sind. In der Kartenliste erscheinen alle entsprechenden Daten der zugeteilten Karte.

- Fehlerhaft:

Zugeteilte Karten, denen das Symbol "⚠" vorangestellt ist.

Dieses Symbol zeigt an, dass bei der Benutzereingabe ein Fehler auftrat und der Benutzer/Karte in einem der Leser nicht eingetragen wurde.

Durch Doppelklicken mit der Maus auf der entsprechenden Karte erscheint folgendes Programmfenster mit Informationen über den aufgetretenen Fehler (Anzeige des aktuellen und des gewünschten Zustand des Benutzers/Karte).



Im konkreten Beispiel wurde die Karte "0000719069" lediglich im Leser "Lager" registriert. Richtigerweise hätte die Karte in beiden Lesern, "Büros" und "Lager", registriert werden müssen.

In diesem Programmfenster können Sie die Eingabe des Benutzers erneut durchführen, um den Fehler zu korrigieren, indem Sie **Wiederholen** drücken.

Hinweise

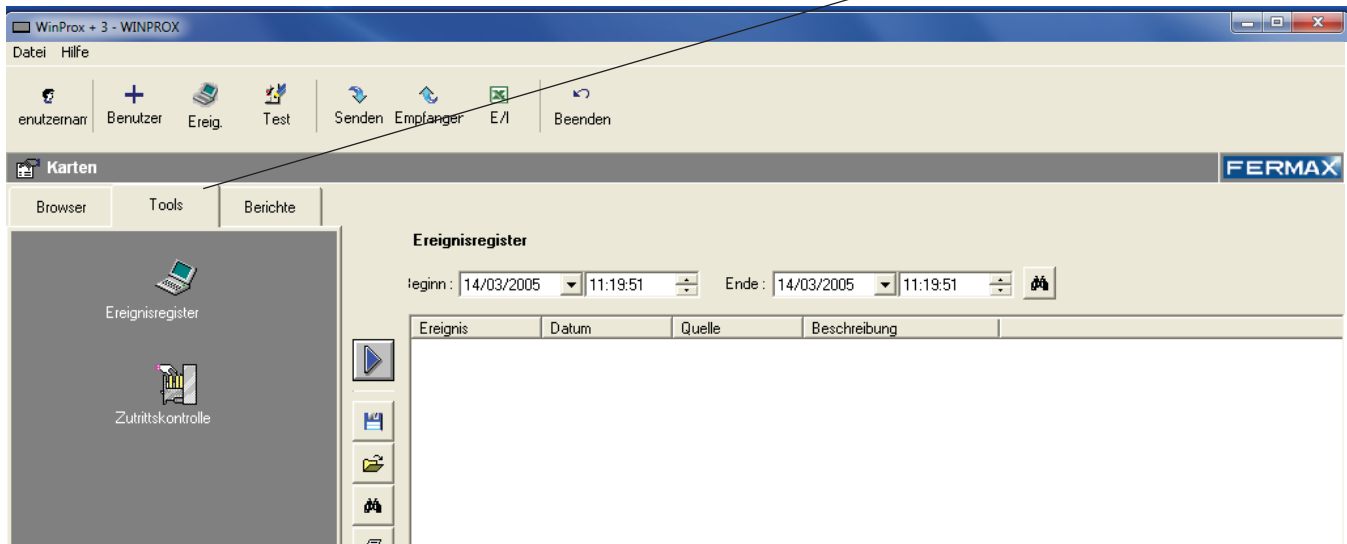


Sie können die Eingabe des Benutzers auch im Hauptfenster "Benutzer" erneut durchführen, indem Sie den entsprechenden Benutzer bearbeiten oder die Schaltfläche **Senden** drücken (siehe Abschnitt "Senden"). Falls der Fehler nicht beseitigt wird, prüfen Sie den Zustand der Leser, indem Sie einen Test durchführen. Siehe "Leser testen".

TOOLS

Dieser Bereich des Programms verfügt über verschiedene Tools zur Kontrolle der aktuellen Anlage.

Um in das Programmfenster "Tools" zu gelangen, drücken Sie die Registerkarte "Tools".



In der linken Spalte des Fensters werden die verfügbaren Optionen des Programmfensters "Tools" angezeigt.



Ereignisregister: Anzeige der Ereignisse der Anlage in Realzeit: Zutritt eines Benutzers, Datum, Uhrzeit, Türöffnung, Alarm "Tür offen" im Bus...

Um zu den verschiedenen Optionen für die Anlagenkontrolle zu gelangen, klicken Sie mit der Maus in der linken Spalte des Programmfensters das Symbol der gewünschten Option an.

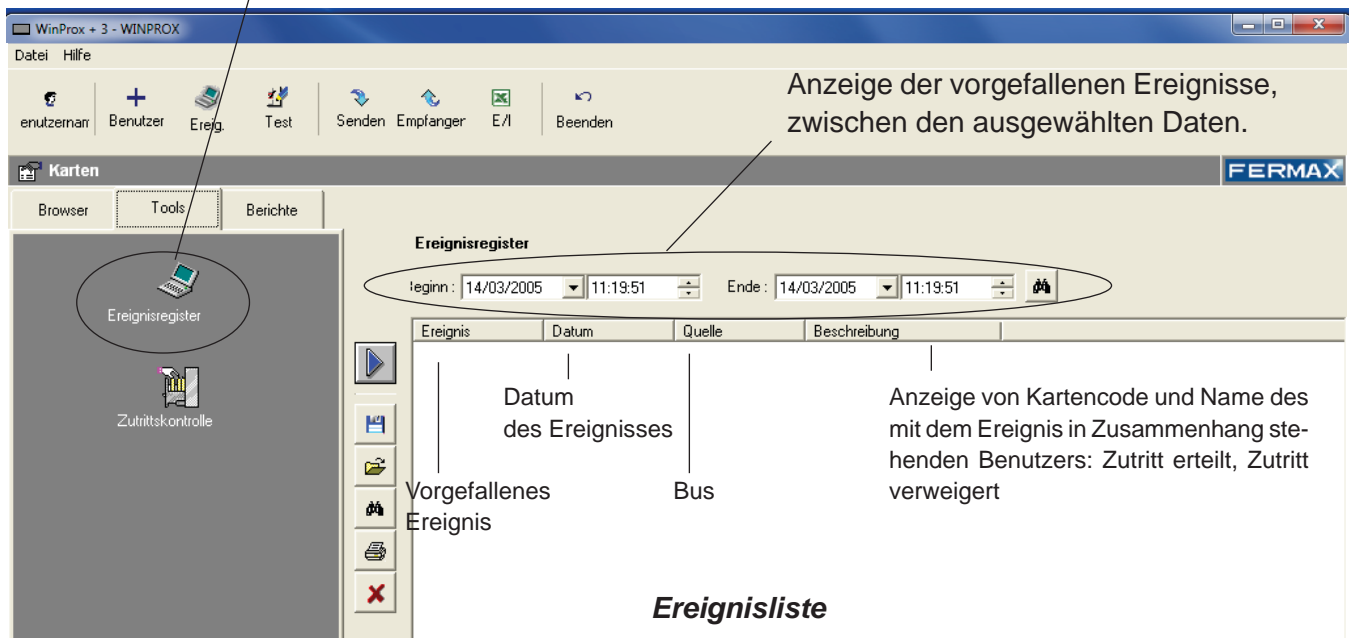
In der Folge werden die Optionen des Programmfensters "Tools" ausführlich erklärt.

EREIGNISREGISTER

TOOLS

Anzeige der Ereignisse der Anlage in Realzeit: Zutritt eines Benutzers, Datum, Uhrzeit, Türöffnung, Alarm "Tür offen", ...

Bei der Auswahl dieser Option, wird auf der rechten Seite das Hauptfenster "Ereignisregister" angezeigt.


**Beschreibung der Befehle: Programmfenster "Ereignisregister"**



	<i>Ereignisregister aktivieren/desaktivieren.</i>
	<i>Ereignisliste als Textdatei speichern.</i>
	<i>Öffnen einer Textdatei und Anzeige im Ereignisregister.</i>
	<i>Durchführung einer Suche in der Ereignisliste.</i>
	<i>Ausdrucken der aktuellen Ereignisliste.</i>

Ereignisregister aktivieren/deaktivieren

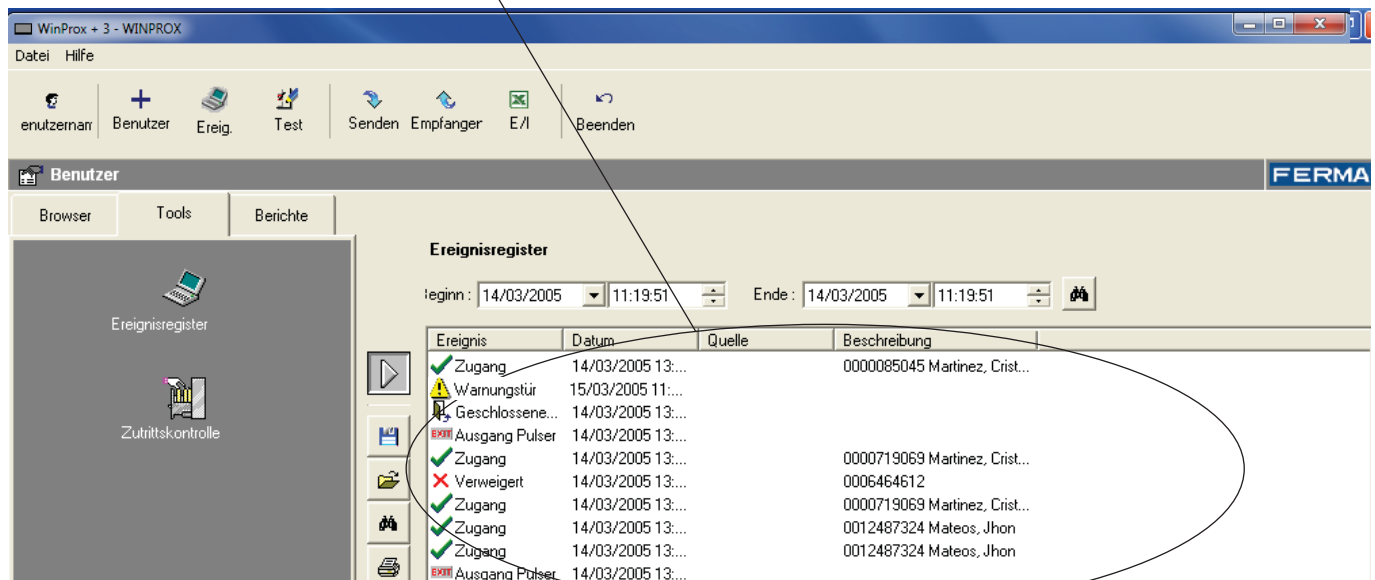


Solange das Ereignisregister aktiviert ist, werden die Ereignisse die vorkommen auf dem Bildschirm eingeblendet und in der internen Datenbank des Programms gespeichert, so dass sie zu einem späteren Zeitpunkt in der Anwendung wieder abgerufen werden können (siehe Abschnitt "Ereignisse abrufen").







Um das Ereignisregister zu aktivieren/deaktivieren, drücken Sie  (Umschaltung von deaktiviert zu aktiviert oder umgekehrt):

-  : Ereignisregister deaktiviert
-  : Ereignisregister aktiviert

Ist das Register aktiviert, werden die vorfallenden Ereignisse auf dem Bildschirm angezeigt:



Ereignisart:

- Erlaubter Zutritt:
 Zugang 14/03/2005 13:... 0012487324 Mateos, Jhon
- Verweigerter Zutritt (bekannter Benutzer, aber ohne Zutrittserteilung an Leser):
 Verweigert 14/03/2005 13:... 0000085045 Martinez, Crist...
- Verweigerter Zutritt (unbekannter Benutzer):
 Verweigert 14/03/2005 13:... 0006464612
- Tür offen, ausgelöst durch Türöffnungstaste am Leser:
 Ausgang Pulser 14/03/2005 13:...
- Alarm "Tür offen" (Türsensor aktiviert, einprogrammierte Zeit überschritten)
 Warnungstür 15/03/2005 11:...
- Tür geschlossen
 Geschlossene... 14/03/2005 13:...

Um das Ereignisregister zu deaktivieren, drücken Sie erneut .

Hinweise



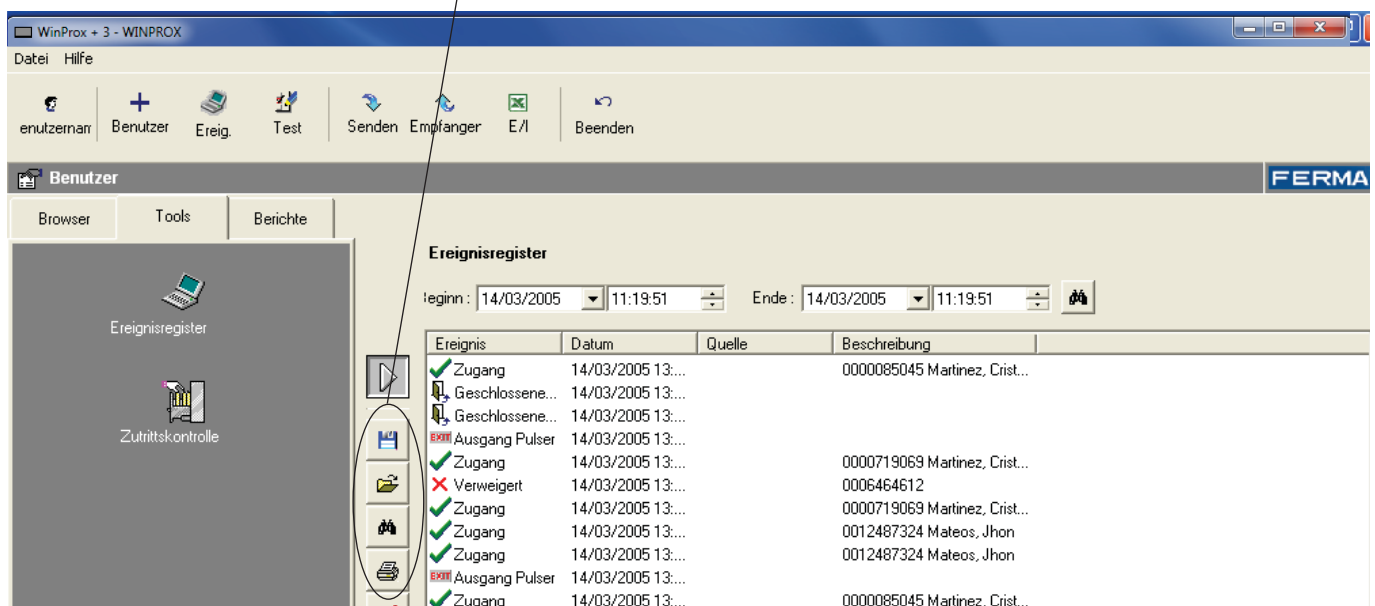
Wenn das Ereignisregister aktiviert ist, können weder Benutzer noch Leser hinzugefügt, bearbeitet oder gelöscht werden.

Um einen dieser Vorgänge durchzuführen, deaktivieren Sie bitte das Ereignisregister.

Ereignisse abrufen und verwalten




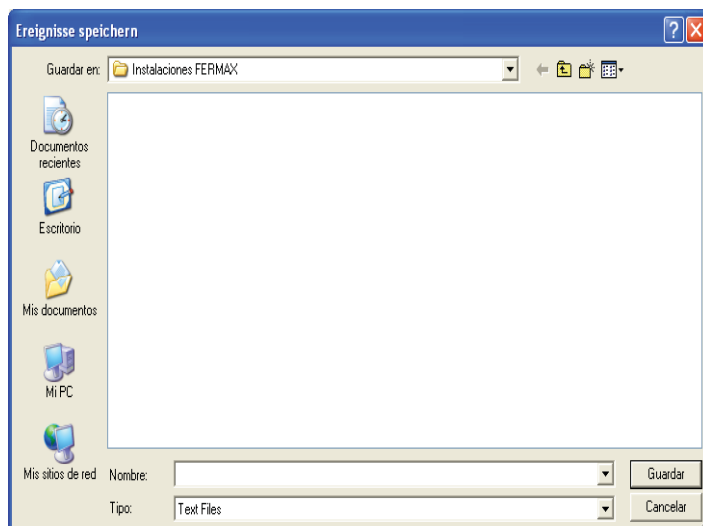
Im Programmfenster "Ereignisregister" können Sie Informationen über in der Anlage vorgefallene Ereignisse abrufen und verwalten.



Ereignisliste speichern

Die Ereignislisten werden intern in der Datenbank des Programms abgelegt. Sie können sie jedoch zusätzlich als Textdatei speichern, um sie danach erneut zu öffnen (siehe Abschnitt "Ereignislisten öffnen") oder um die in der Datei gespeicherte Information extern zu bearbeiten.

Um die Ereignisliste als Textdatei zu speichern, drücken Sie . Folgendes Fenster wird eingeblendet:




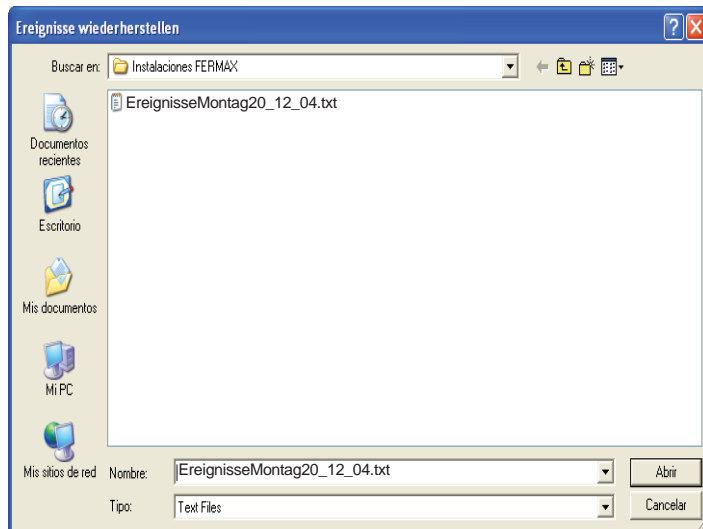
Wählen Sie das Verzeichnis und geben Sie den Namen der Datei ein, in welcher die Ereignisliste gespeichert werden soll.

Drücken Sie "Speichern", um die Datei zu erstellen.

Ereignisliste öffnen

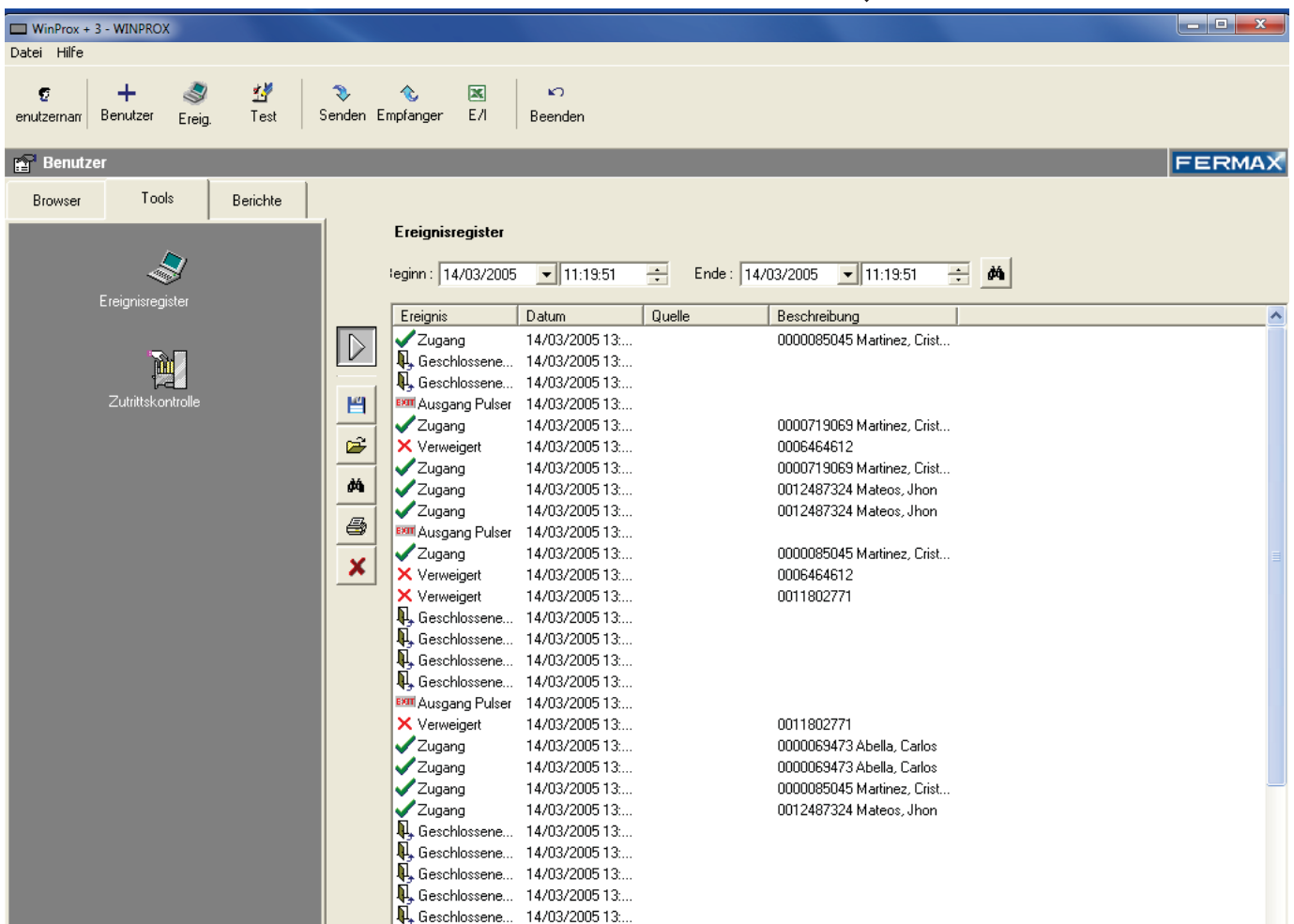
Sie können als Textdatei gespeicherte Ereignislisten öffnen, um Informationen abzufragen oder eine Suche durchzuführen. Die Liste erscheint im Programmfenster "Ereignisregister".

Um eine vorhandene Ereignisliste zu öffnen, drücken Sie . Folgendes Fenster wird eingeblendet:



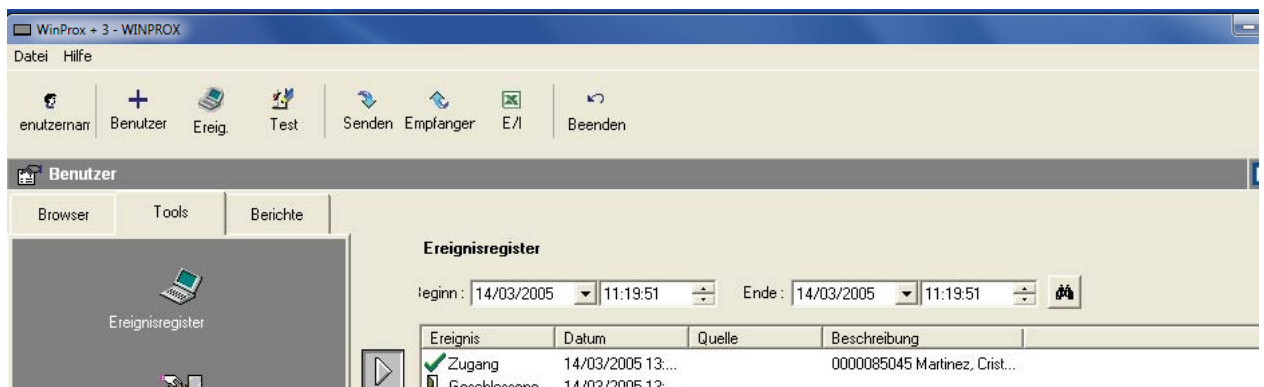
Wählen Sie die Datei, in welcher sich die Ereignisliste, die Sie öffnen möchten, befindet, und drücken Sie "Öffnen".

Die Ereignisliste erscheint auf dem Bildschirm.

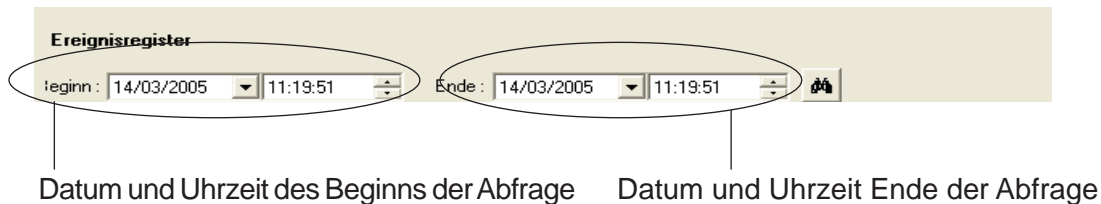



Abrufen von Ereignissen zwischen bestimmten Daten

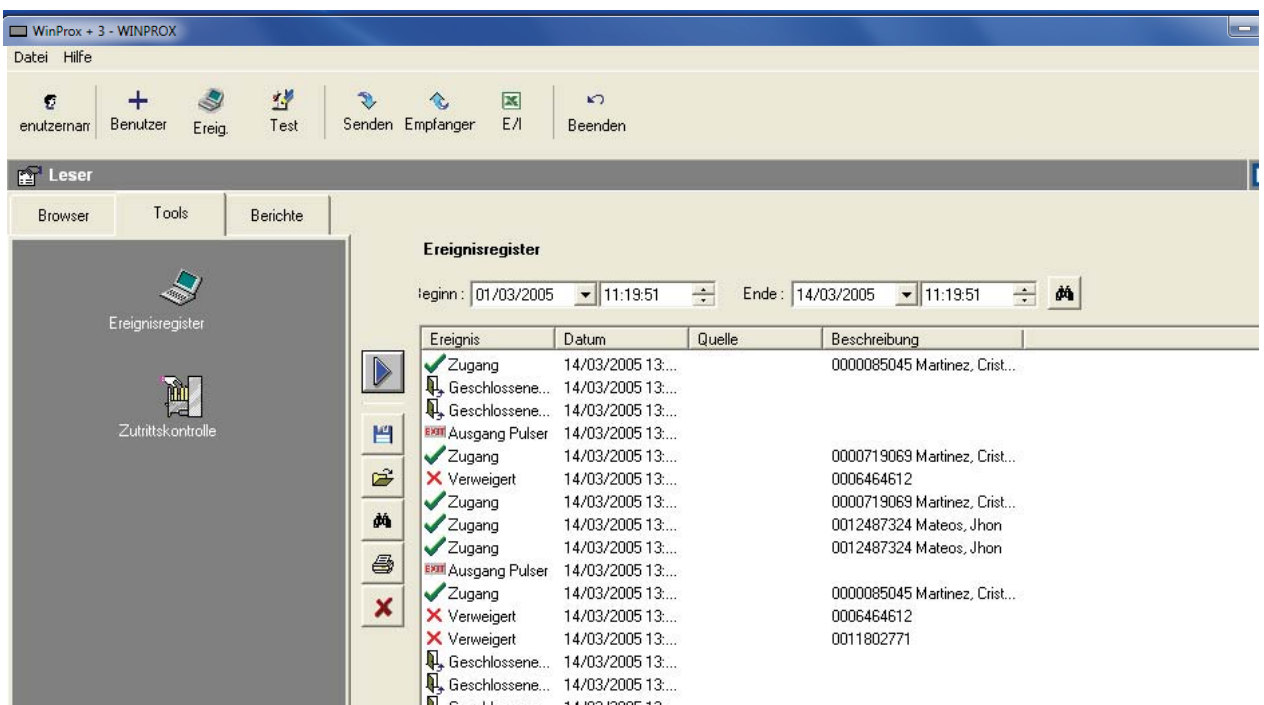
Sie können Ereignisse die zwischen bestimmten Tagen vorgefallen sind, abrufen, um anschließend Informationen zu suchen oder die Ergebnisse getrennt zu speichern/auszudrucken.



Füllen Sie folgende Felder im oberen Bereich des Programmfensters "Ereignisregister" aus:



Drücken Sie anschließend . Die Liste der in diesem Zeitabschnitt vorgefallenen Ereignisse wird eingeblendet:



Hinweise

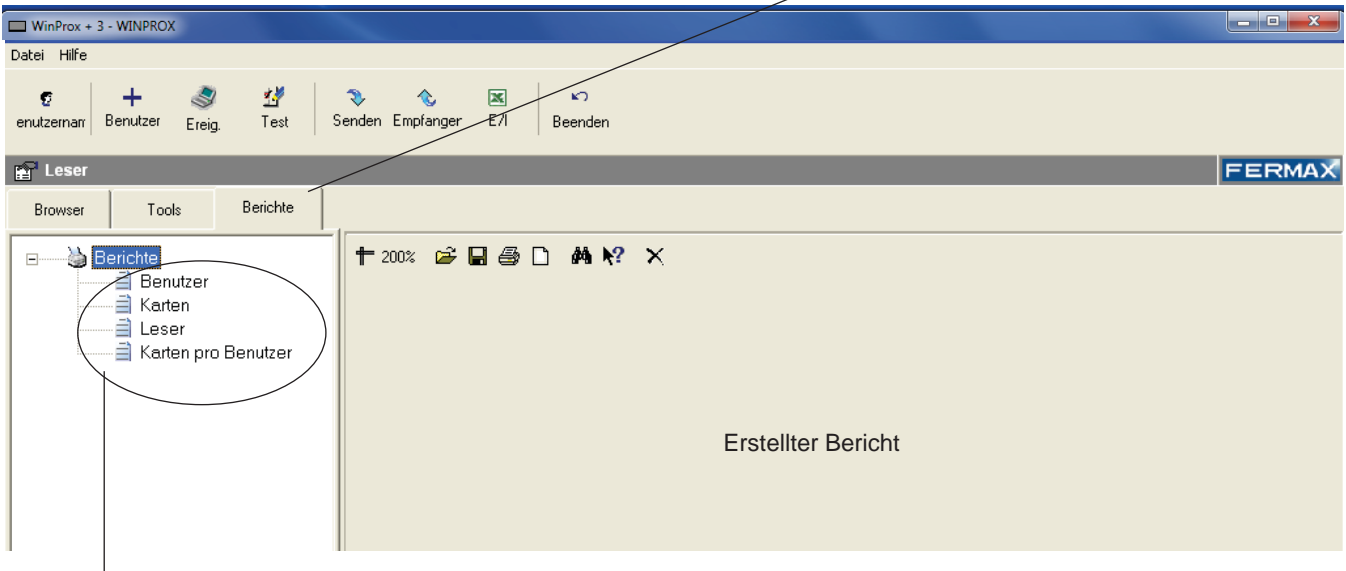


Die Ereignisse werden nur dann gespeichert, wenn das Ereignisregister und der Online-Leser aktiviert sind. Die angezeigte Ereignisliste entspricht den zwischen den angegebenen Tagen vorgefallenen Ereignissen, die bei aktiviertem Ereignisregister in der Datenbank des Programms gespeichert wurden.

BERICHTE

Von diesem Programmbereich aus können Sie Berichte erstellen (ausdrucken, speichern, suchen, ...), die Informationen über die Anlage enthalten.

Um in das Programmfenster "Tools" zu gelangen, klicken Sie die Registerkarte "Tools" an.

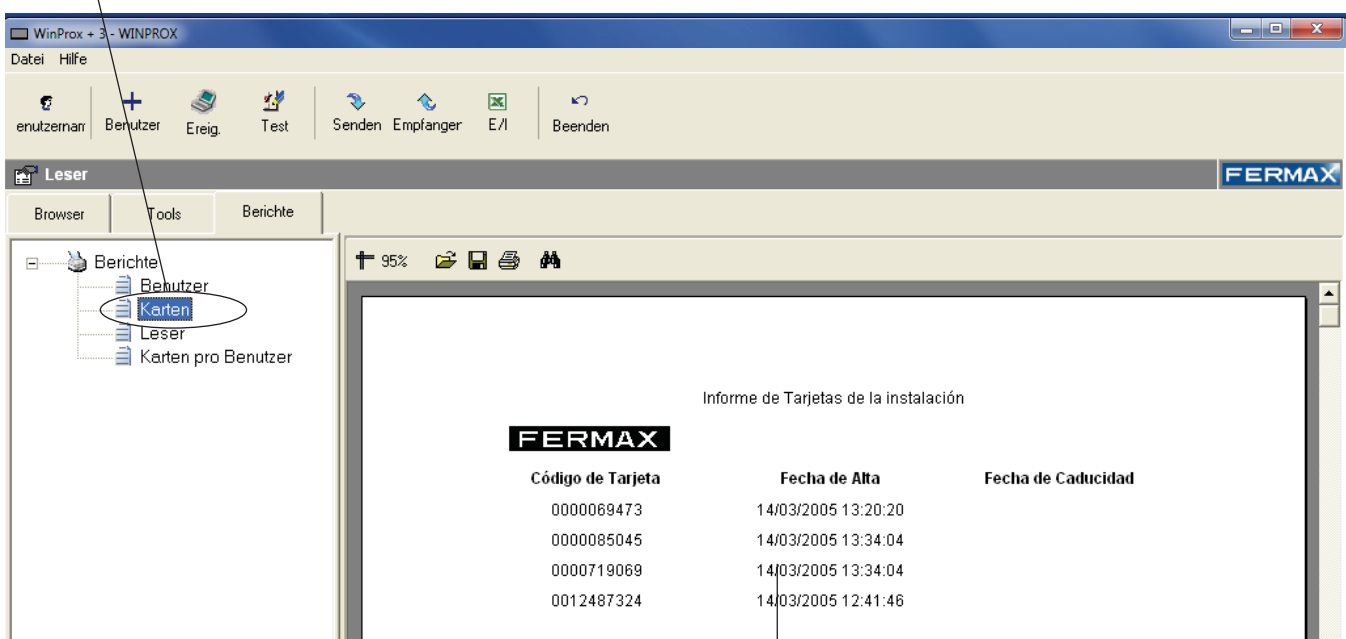


Liste von Berichten, die erstellt werden können:

- Benutzer: Nach Namen sortierte Auflistung der Benutzer der Anlage.
- Karten: Nach Kartennummer sortierte Auflistung der Karten der Anlage (Anzeige von Anmelde- und Ablaufdatum)
- Leser (Kontroller): Auflistung der in der Anwendung definierten Leser.
- Karten/Benutzer: Auflistung der Benutzer mit Angabe der ihnen zugeordneten Karten.

Berichte erstellen

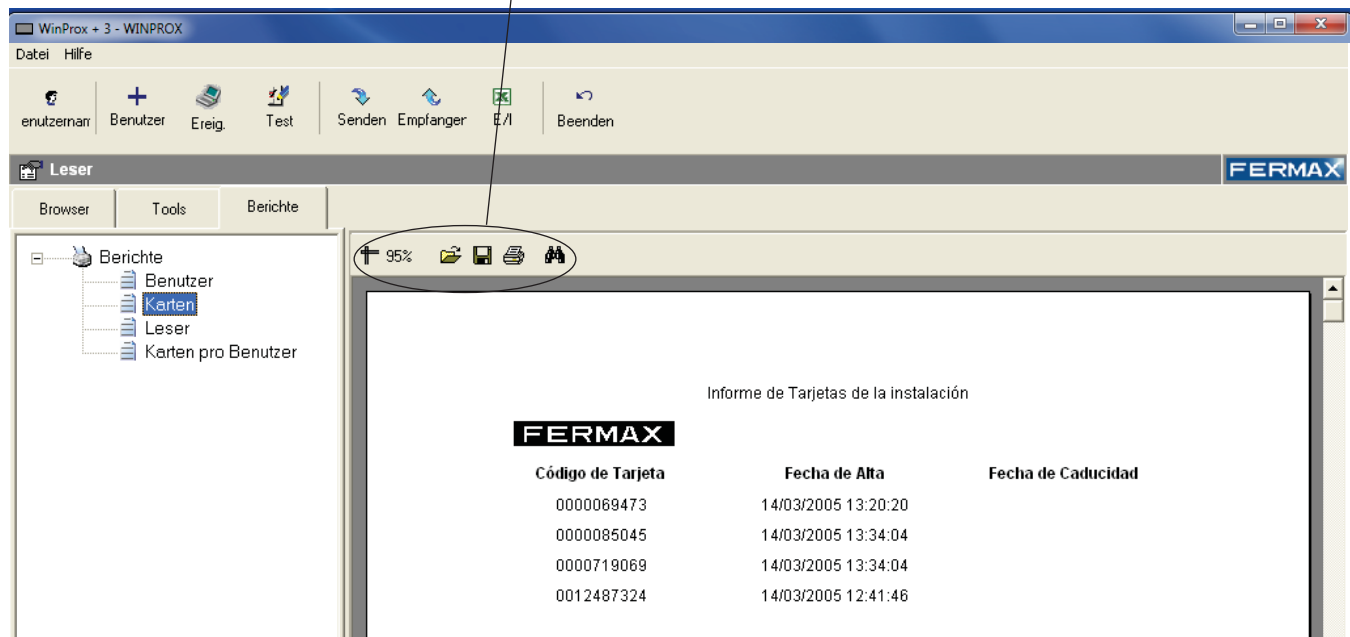
Wählen Sie die Berichtliste bzw. den Bericht aus, die/den Sie erstellen möchten.








In der rechten Spalte des Programmfensters "Berichte" erscheint die betreffende Information.

Bericht-Optionen

Sie können die erstellten Berichte ausdrucken und speichern oder nach bestimmten Daten suchen.



Wenn der Bericht erstellt ist, drücken Sie das entsprechende Symbol, um den gewünschten Vorgang auszuführen:

 75%	Einzoomen des Berichts
	Öffnen des Bereichs, der zuvor im PC gespeichert wurde
	Den aktuellen Bericht im PC speichern
	Ausdrucken des aktuellen Berichts
	Suchen im aktuellen Bericht

ANHANG: Konfiguration und Anschluss von Lesegeräten

Leserkonfiguration

SW2

Verbindungsprotokoll:

STAND ALONE

SW1

Adresse (DIP-Schalter):

Im Leser konfigurierte Adresse. Von 00 bis 31 Uhr.

DIP-Schalter, mit denen die Adresse von 1 bis 5 eingestellt werden kann.

DIP-Schalter von 1 bis 5 zum Konfigurieren der Adresse. Siehe Tabelle Adresskonfiguration.

Die DIP-Schalter von 6 bis 8 müssen auf EIN stehen, wenn die Verbindung mit dem PC über WINPROX erfolgt.

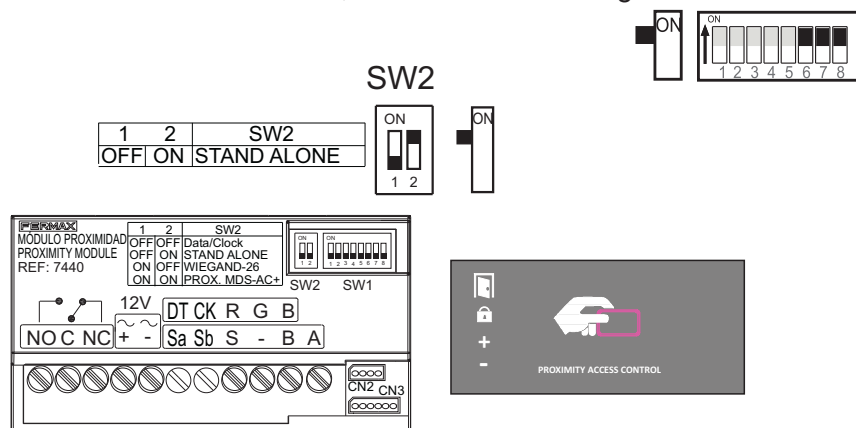


Tabelle Adresskonfiguration

SW1 1...5	ON	0	1	2	3	4
		5	6	7	8	9
		10	11	12	13	14
		15	16	17	18	19
		20	21	22	23	24
		25	26	27	28	29
		30	31			

Lesegeräte Anschluss

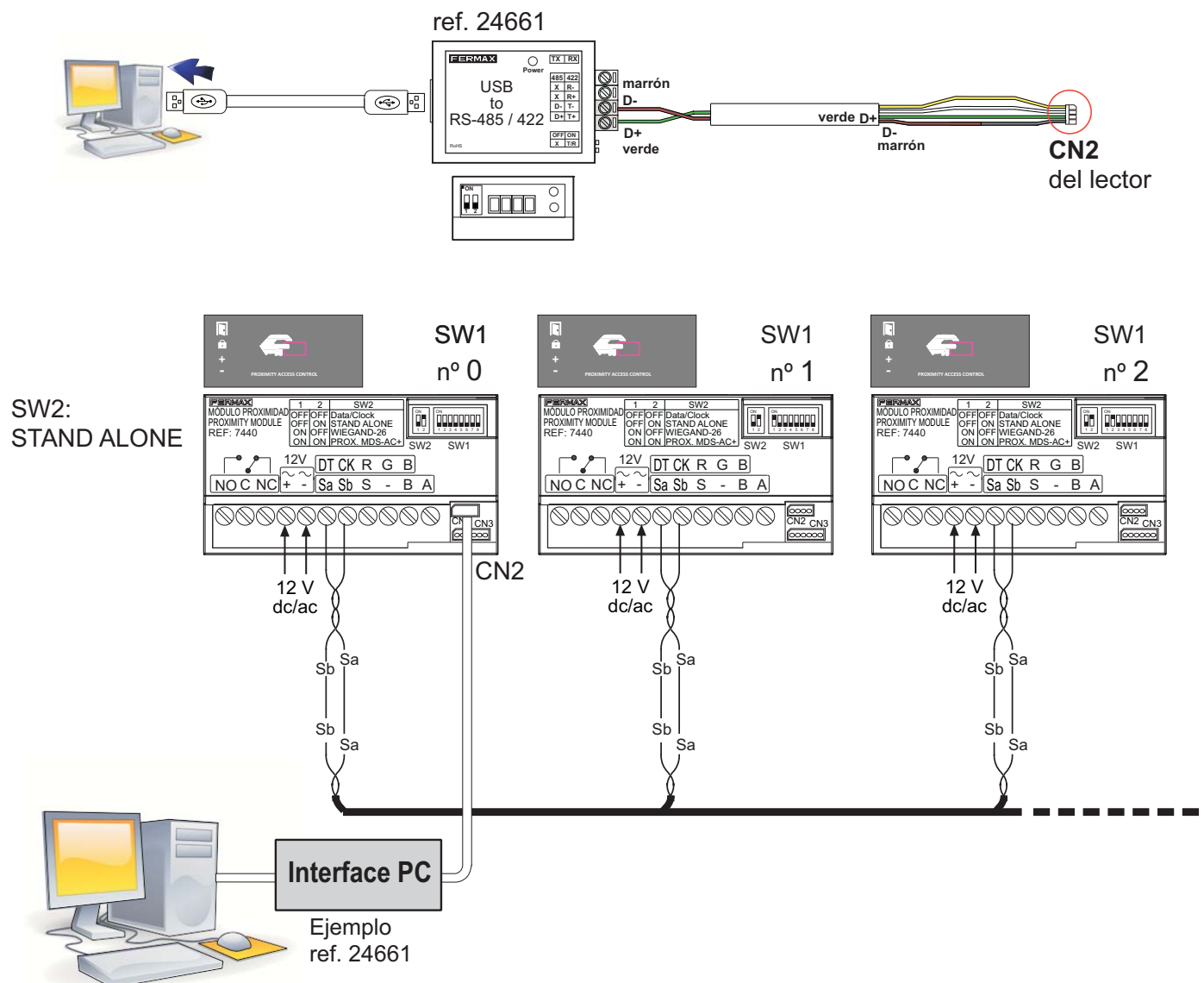
- Port:

Anschluss port des Lesegeräts zum PC.

Die Anschluss zwischen dem Leser und dem PC kann über die seriellen Schnittstellen des PCs (COM1, COM2...) oder über die speziellen Vorrichtungen zum Anschluss des Lesers an lokale Netzwerke (konfiguriert als virtuelle COMx-Ports) erfolgen.

Ein Reader-Bus kann an einem Port verwaltet werden. Maximal 32 Leser pro Port. Die Anschluss zwischen den Buslesern erfolgt über Sa - Sb.

Anschlussbeispiel





Avd. Tres Cruces, 133
46017 Valencia
Spain