

***Winprox 2***

Code 94957F V03\_05.

Ce document technique à caractère informatif est édité par FERMAX ELECTRONICA S.A.E., qui se réserve le droit de modifier, à tout moment et sans avertissement préalable, les caractéristiques des produits auxquels il est fait référence. Ces changements apparaîtront dans les éditions suivantes.

**FRANÇAIS**

# SOMMARIE

INTRODUCTION .....	4
DEMARRER - ECRAN PRINCIPAL .....	5
COMPTES .....	7
Nouveau Comptes .....	7
Supprimer Comptes .....	8
PARAMETRES - GESTIONNAIRE DES INSTALLATIONS .....	9
Créer/Supprimer une Installation .....	10
Exporter/importer installations .....	10
Configuration langue, tester, cartes date d'expiration .....	11
Lecteur pour lecture automatique des codes cartes .....	11
LECTEURS .....	12
Nouveau lecteurs .....	13
Editer/supprimer lecteurs .....	14
Test et état des lecteurs .....	15
Carte Master .....	16
Reproduire lecteurs .....	17
Effacer cartes .....	18
UTILISATEURS .....	19
Nouveau utilisateurs .....	20
Editer utilisateurs .....	23
Supprimer utilisateurs .....	24
Rechercher utilisateurs .....	25
Envoyer listes des utilisateursS aux lecteurs .....	26
Recevoir listes des utilisateurs des lecteurs .....	27
EXPORTER/IMPORTER UTILISATEURS .....	28
CARTES .....	30
Nouveau carte .....	31
Supprimer cartes .....	32
Rechercher cartes .....	33
État des cartes .....	34
OUTILS .....	35
- LISTE DES INCIDENCES .....	36
Activer/désactiver liste des incidences .....	37
Consultations et gestion des incidences .....	38
- CONTRÔLE DE PRÉSENCE .....	42
Configuration des lecteurs en tant qu'entrée/sortie .....	43
Contrôle de Présence d' un Utilisateur .....	43
- CONTROL DES CAMERAS IP .....	47
Définir et Visualise Cameras .....	48
DOSSIERS .....	50
COMPATIBILITE STANDALONE-WINPROX 2 .....	52

## **WINPROX**

L'application WinProx permet de gérer les utilisateurs et cartes, lecteurs de proximité autonomes, de contrôler les incidents en ligne, la caméra IP, de créer des dossiers... d'une installation de contrôle d'accès, et ce facilement et sûrement.

Grâce à WinProx, il est possible de définir une multitude de lecteurs d'accès, d'ajouter et supprimer des utilisateurs, d'attribuer des cartes à un même utilisateur et de configurer les autorisations d'accès de chaque utilisateur au moyen des différents lecteurs de l'installation, de gérer la validité des cartes...

## **Caractéristiques**

- Nombreux lecteurs (autant que les ports de connexion au PC disponibles).
- Connexion aux ports série ou par l'intermédiaire de réseaux locaux (au moyen d'adaptateurs ports série - IP).
- Installations multiples et copie de sauvegarde de ces dernières.
- Possibilité d'exporter/importer des fichiers Excel.
- Envoi et réception complète des utilisateurs (avec lecteurs version 2.0 et versions ultérieures).
- Séparation logique entre utilisateurs et cartes.
- Gestion de plusieurs cartes par utilisateur.
- Expiration des cartes avec PC connecté.
- Liste des incidences en ligne.
- Générateur de dossiers.
- Visualisation de 4 caméras IP maximum.

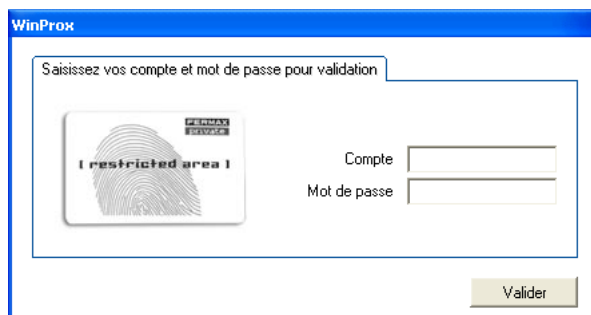
## **Conditions minimales**

Pour pouvoir lancer l'application, les conditions suivantes sont requises :

<b>Condition</b>	<b>Minimale</b>
Equipement	IBM ou PC compatible
Système d'exploitation	W95/98/2000/NT/XP/2003
Mémoire RAM	64 Mb
Disque dur	100 Mb d'espace libre

## DEMARRER - ECRAN PRINCIPAL

En lançant l'application Winprox 2, l'écran d'ouverture de session (Compte) apparaît. Cette opération permet de vérifier que l'utilisateur possède une autorisation pour faire fonctionner l'application :




L'application Winprox 2 permet de gérer et contrôler l'accès des utilisateurs de l'application. Elle permet de créer de nouveaux utilisateurs (avec leur compte et mot de passe correspondants) et de supprimer des utilisateurs existant déjà.

La gestion des **comptes** est expliquée précisément dans ce manuel à la section « Paramètres > Compte ».

Pour travailler avec WinProx 2, saisissez les données suivantes sur l'écran Comptes :

Compte : system  
Mot de passe : fermax

et appuyez sur . L'écran principal de l'application apparaît :



Lors de son initialisation, l'application WinProx 2 crée une installation par défaut nommée Winprox.

Si une nouvelle installation n'est pas créée, les données des utilisateurs, cartes et lecteurs sont stockées par défaut dans l'installation « Winprox ».

Le nom de l'installation actuelle (sur laquelle le travail est effectué) apparaît en haut de l'écran principal.

L'application WinProx 2 permet de créer autant d'installations que possible. Ceci permet de gérer et d'identifier une multitude d'installations (chacune possédant ses lecteurs, utilisateurs, cartes... correspondants). Afin de créer et gérer des installations, voir section « Paramètres > Gestion base de données ».

## Ecran principal



### NAVIGATEUR

**Utilisateurs** : permet de gérer les utilisateurs de l'installation (créer, supprimer, rechercher des utilisateurs, attribuer des cartes...)

**Cartes** : permet de gérer les cartes de proximité de l'installation (créer/supprimer cartes, rechercher cartes...)

**Lecteurs** : permet de gérer les différents lecteurs du système (ajouter, supprimer, éditer...)

**Comptes** : permet de créer et supprimer des comptes servant à contrôler l'accès des utilisateurs à l'application Winprox 2.

**Paramètres** : permet de créer une nouvelle installation et de configurer divers paramètres du système (installation actuelle, langue...)





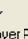

### OUTILS

Permet de contrôler en ligne (en temps réel) les différents événements qui se produisent dans l'installation : liste des incidences, contrôle de présence et contrôle des caméras.

### DOSSIERS

Permet de créer différents dossiers qui présentent des informations sur l'installation (liste des utilisateurs, cartes, lecteurs, etc.)

## Description des boutons de raccourci

 Compte	<i>Ferme la session en bloquant l'application. L'écran Compte apparaît. Seul le compte qui a permis d'ouvrir la session peut de nouveau essayer de l'ouvrir. Permet d'avoir le logiciel actif (en registrant des incidences), tandis que le personnel non autorisé ne peut pas modifier des paramètres.</i>
 Utilisateur	<i>L'écran d'entrée des nouveaux utilisateurs apparaît.</i>
 Incid.	<i>Affiche l'écran Liste des incidences.</i>
 Test	<i>Effectue un test des lecteurs définis dans l'application.</i>
 Envoyer Recevoir	<i>Permet d'envoyer la liste des cartes aux lecteurs et de la recevoir de ces derniers.</i>
 E/I	<i>Permet d'exporter/importer les listes des utilisateurs et des cartes dans des fichiers Excel.</i>

## NAVIGATEUR

## COMPTES

NAVIGATEUR

Permet de gérer les utilisateurs qui ont accès à l'application Winprox 2.

Il existe deux types d'utilisateurs :

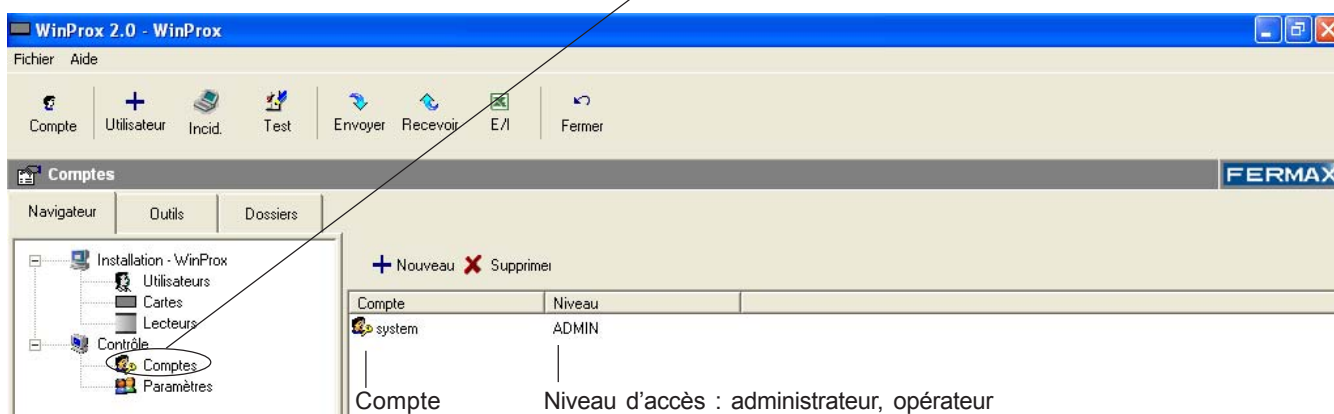
**- Administrateur :**

Un utilisateur défini en tant qu'administrateur peut effectuer toutes les opérations disponibles de l'application Winprox.

**- Opérateur :**

Un utilisateur défini en tant qu'opérateur ne peut gérer les lecteurs de l'application (il est uniquement possible de vérifier la disponibilité de ces derniers) ni configurer les caméras IP (seule leur visualisation est possible).

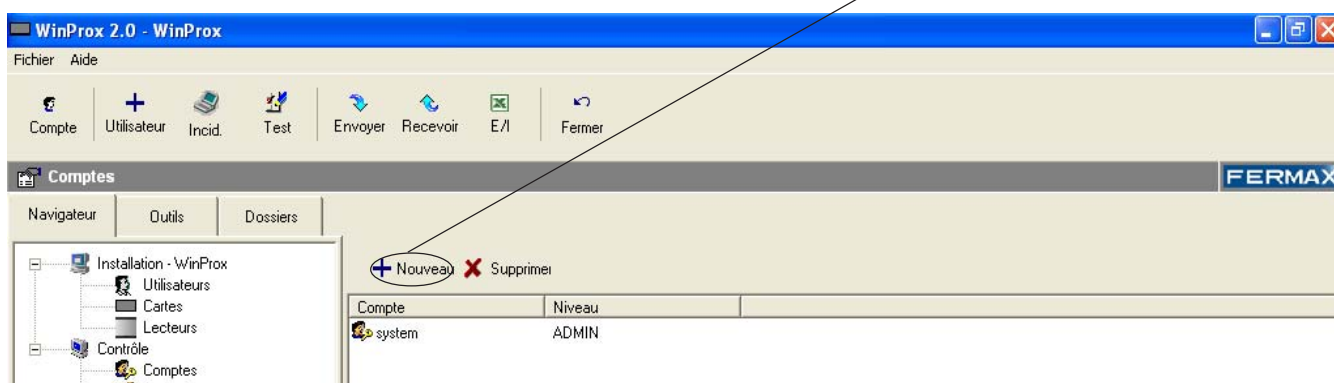
Afin d'accéder à l'écran Comptes, appuyez sur «  Comptes » sur le navigateur. L'écran Comptes apparaît.



## Nouveau compte

+ Nouveau

Afin de **créer** un nouveau compte d'accès à l'application, appuyez sur **+ Nouveau** :



L'écran suivant, qui permettra d'introduire les données du nouveau compte, apparaît :

WinProx

Nouveau compte

Compte

Mot de passe

Confirmer mot de passe

Niveau

Annuler

Valider

**- Compte**

**- Mot de passe**

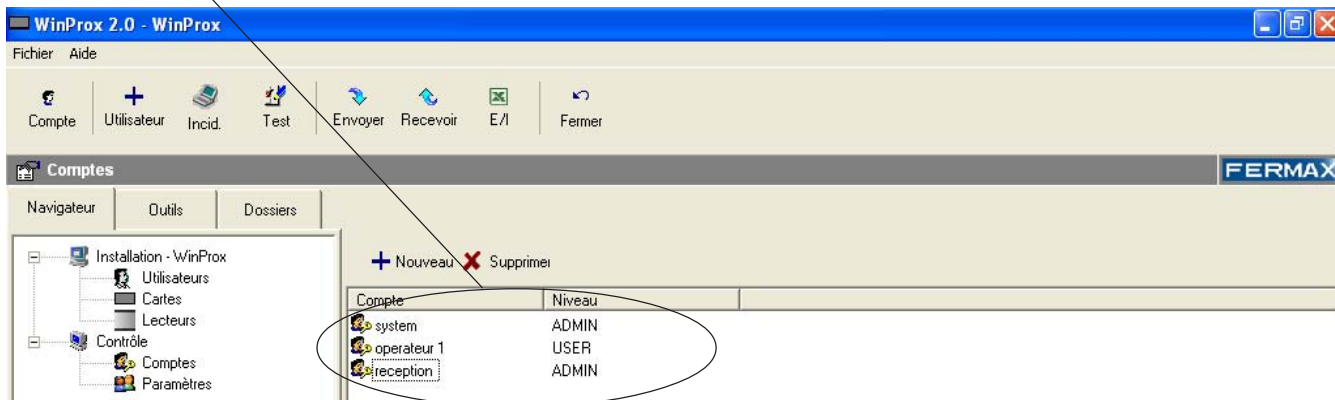
**- Niveau :**

Sélectionnez le niveau du nouveau compte dans le menu déroulant

Administrateur

Opérateur

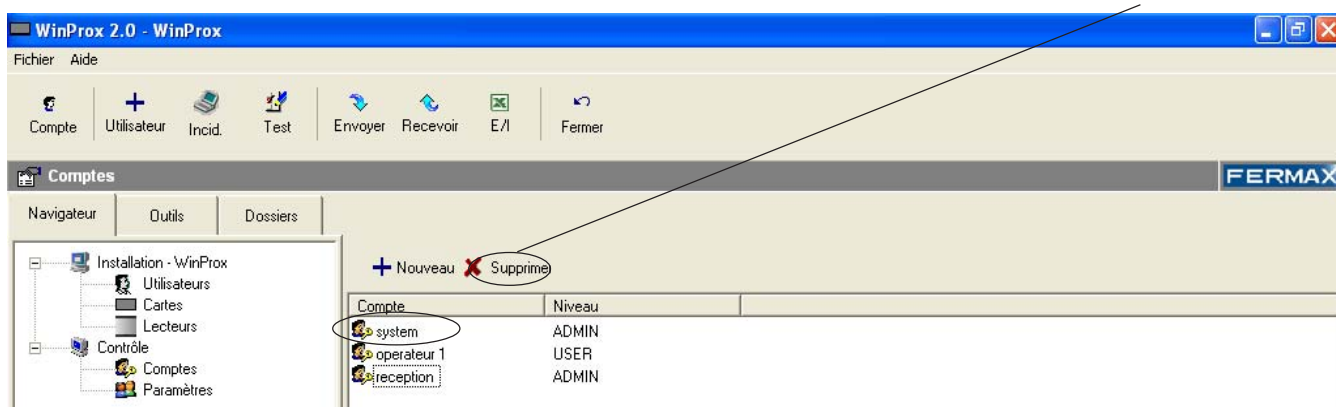
Appuyez sur « Valider » pour confirmer la création du nouveau compte. Le nouveau compte créé apparaît sur l'écran principal Comptes :



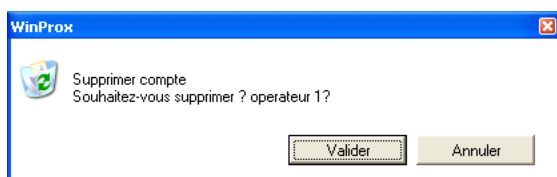
## Supprimer comptes

Supprimer

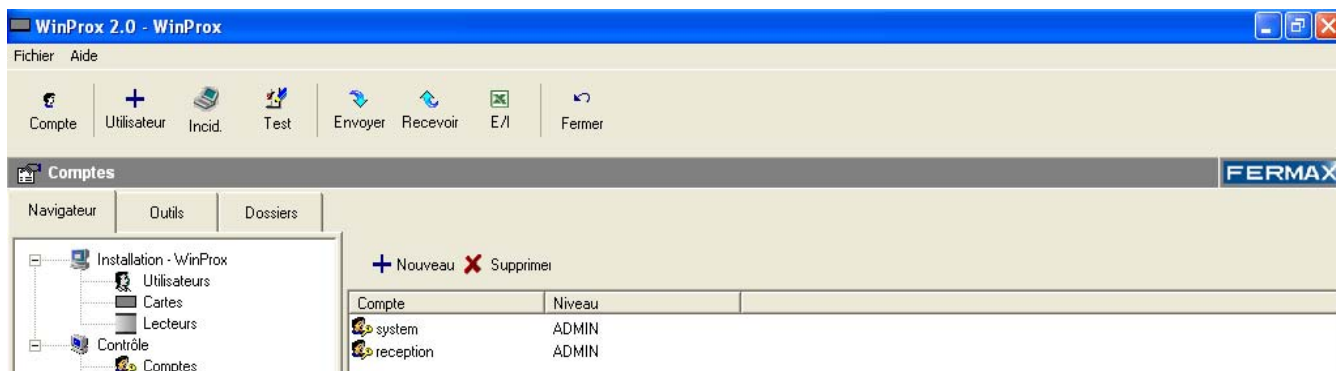
Afin de **supprimer** un compte existant, sélectionnez le compte à supprimer et appuyez sur Supprimer:



L'écran Supprimer comptes apparaît :



Appuyez sur «**VALIDER**» pour supprimer le compte sélectionné ou sur «**ANNULER**» pour annuler l'opération.



## Remarques




Il doit exister sur l'installation au moins un utilisateur « Administrateur ». Si, en supprimant un compte, il n'existe plus qu'un administrateur, celui-ci ne pourra être supprimé.



## PARAMETRES - GESTIONNAIRE DES INSTALLATIONS

NAVIGATEUR

Permet de créer de nouvelles installations et de gérer celles qui existent déjà.

Afin d'accéder à l'écran Paramètres, appuyez sur «  Paramètres » sur le navigateur. L'écran Paramètres apparaît :



### - Gestion de la base de données :

Grâce à cette option, il est possible de gérer la création, l'édition et la suppression des installations.

### - Paramètres de l'application :

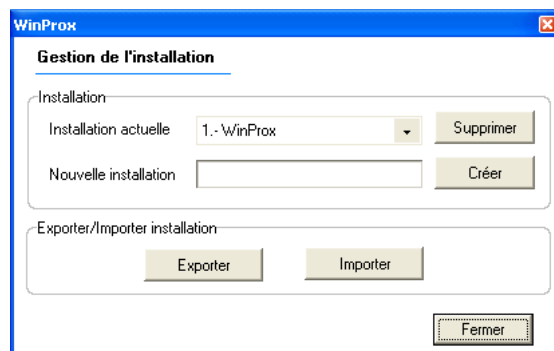
Grâce à cette option, les paramètres de l'application sont gérés : langue, lecture automatique des codes cartes et activation du contrôle de la date d'expiration des cartes.

Pour accéder à chacune des options de l'écran Paramètres, appuyez sur le bouton correspondant.

## Gestion de la base de données

Gestion de la base de données

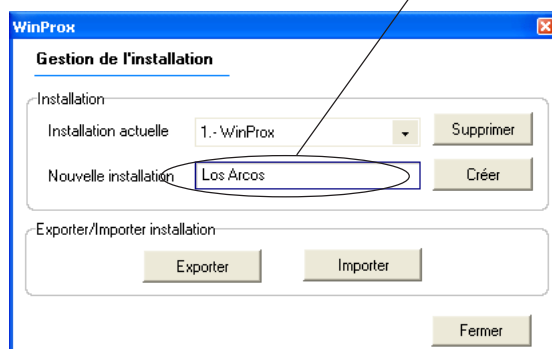
Grâce à cette option, il est possible de gérer la création, l'édition et la suppression des installations.



## Créer une installation

Saisissez le nom de l'installation à créer dans le panneau « Nouvelle installation », puis appuyez sur le bouton

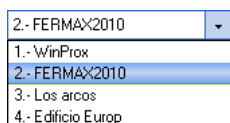
Créer



Le nom de l'installation créée s'affiche dans le panneau « Installation actuelle » ainsi que sur la barre des titres de l'écran principal.

## Ouvrir/supprimer une installation

Afin d'**ouvrir** une installation existante, sélectionnez dans le menu déroulant « Installation actuelle » l'installation que vous souhaitez ouvrir.



Le nom de l'installation qui vient d'être ouverte s'affiche sur le panneau « Installation actuelle » ainsi que sur la barre des titres de l'écran principal.

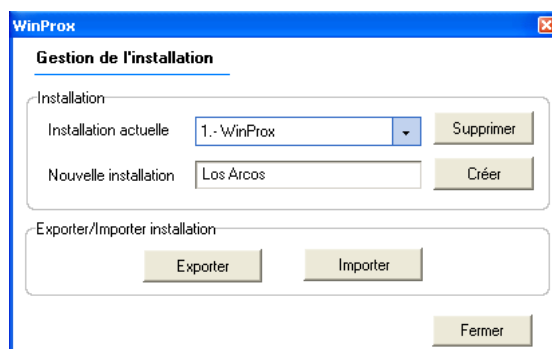
Afin de **supprimer** une installation, sélectionnez dans la liste déroulante « Installation actuelle » l'installation que vous souhaitez supprimer, puis appuyez sur le bouton

Supprimer

## Exporter/importer une installation

Appuyez sur **Exporter** pour exporter l'installation complète dans un fichier de Winprox (.wpd). L'installation exportée correspond à « l'installation actuelle ».

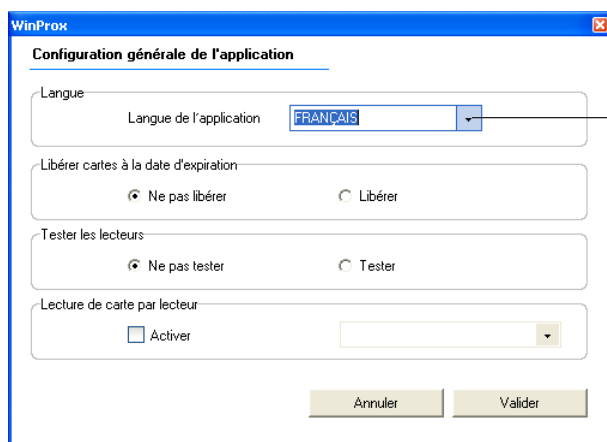
Appuyez sur le bouton **Importer** pour importer une installation (exportée antérieurement).



## Paramètres de l'application

Paramètres de l'application

Grâce à cette option, les paramètres de l'application sont gérés : langue, lecture automatique des codes cartes et activation du contrôle de la date d'expiration des cartes.



### Configuration de la langue

Sélectionnez la langue de l'application à l'aide du menu déroulant « Langue de l'application ».

### Libérer des cartes à la date d'expiration

En activant l'option « Libérer », l'application effectue une vérification (effectuée tous les tant) des cartes avec date d'expiration. Lorsque la date d'expiration indiquée pour les cartes d'un utilisateur est dépassée, les cartes sont libres et sont désassociées de leur utilisateur initial.



### Tester les lecteurs

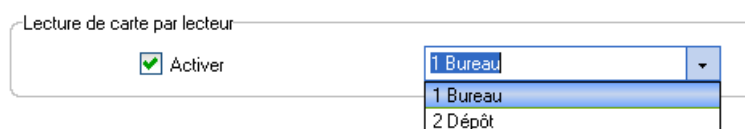
Si l'option « Tester » est activée, l'application effectue un test périodique (tous les tant) des lecteurs en présentant sur l'écran Lecteurs l'état de ces derniers.



### Lecteur pour lecture du code carte

Cette option permet d'activer un des lecteurs de l'installation (créé antérieurement) pour lire les codes cartes. De cette façon, en créant un nouvel utilisateur ou carte, le numéro de la carte s'obtient automatiquement en présentant la carte correspondante au lecteur activé. Il n'est pas nécessaire de saisir un code chaque fois que l'on crée un nouvel utilisateur/carte.

Afin d'effectuer la lecture automatique des codes, sélectionnez le lecteur à utiliser, parmi ceux de l'installation, grâce au menu déroulant et cochez « Activer ».



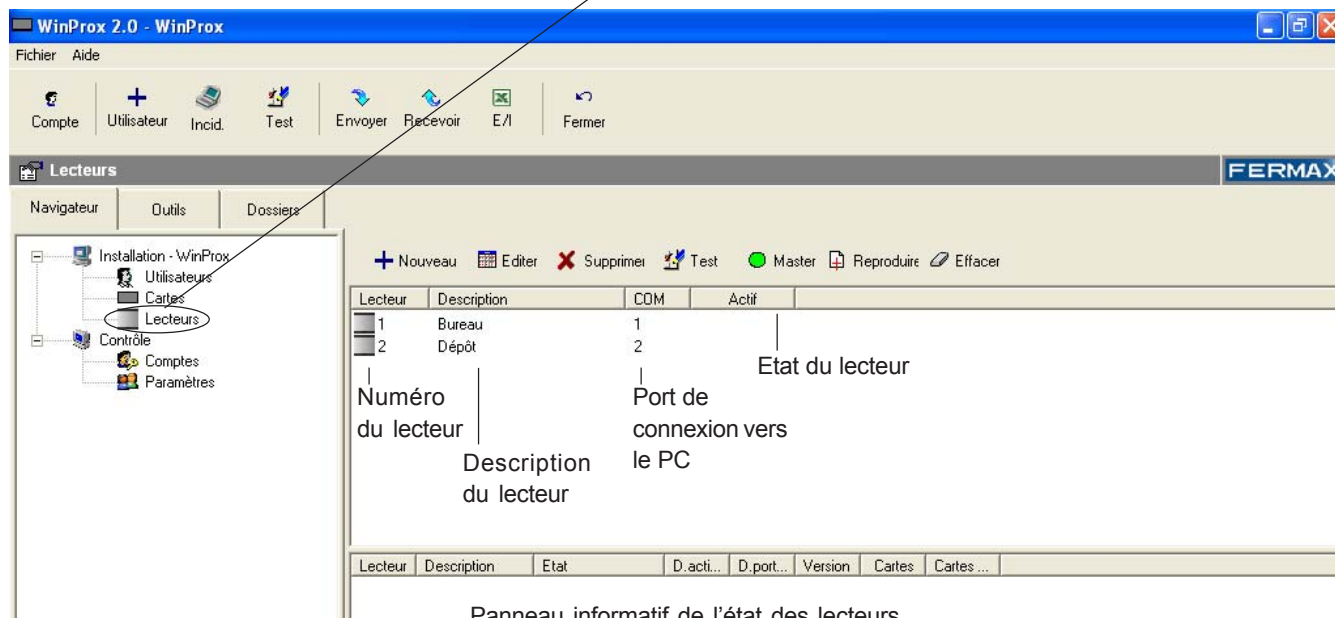
**Important** : après avoir terminé l'enregistrement de l'utilisateur/carte, désactivez cette option. Dans le cas contraire, le lecteur ne fonctionnera pas correctement (le lecteur reste en mode lecture de codes et ne reconnaît pas les utilisateurs du système).

## LECTEURS

### NAVIGATEUR

Permet de gérer les différents lecteurs (contrôleurs) de proximité présents sur l'installation : ajouter, supprimer, éditer, reproduire...

Afin d'accéder à l'écran Lecteurs, appuyez sur «  Lecteurs » sur le navigateur. L'écran Utilisateurs apparaît.







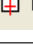


Panneau informatif de l'état des lecteurs

### Panneau informatif de l'état des lecteurs

- **Lecteur** : numéro du lecteur
- **Description** : description du lecteur.
- **Etat** : Etat du capteur.
- **D. activ. gâche élec.** : durée de l'ouverture des portes.
- **D. porte ouverte** : durée d'activation du capteur porte ouverte.
- **Versio**n : version du lecteur de proximité.
- **Cartes** : nombre de cartes/utilisateurs stockés dans le lecteur.
- **Cartes en BD** : nb de cartes existantes dans l'application pour ce lecteur.

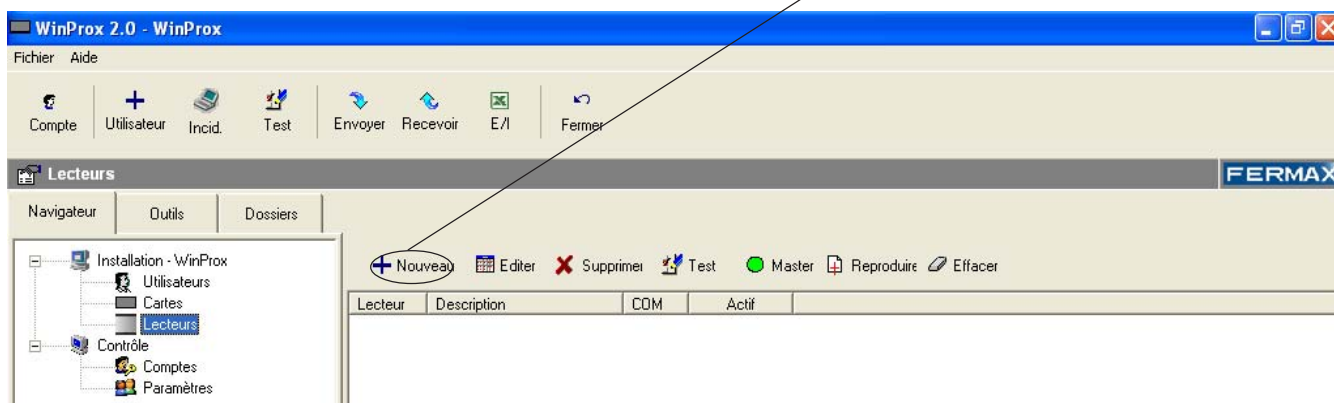
### Description des commandes : écran Lecteurs

 Nouveau	Présente l'écran du nouveau lecteur sur lequel sont introduites les données du nouveau lecteur.
 Editer	Permet d'éditer (modifier) les données du lecteur sélectionné dans la liste des lecteurs.
 Test	Permet d'effectuer un <b>test</b> des lecteurs de l'installation en en indiquant l'état.
 Supprimer	Supprime les lecteurs sélectionnés dans la liste des lecteurs.
 Master	Permet de changer la carte <b>Master</b> des lecteurs de l'installation.
 Reproduire	Permet de <b>reproduire (copier)</b> les utilisateurs existants d'un lecteur sur un autre lecteur de l'installation.
 Effacer	La mémoire des lecteurs sélectionnés est totalement <b>effacée</b> .

## Nouveau lecteur (contrôleur)

+ Nouveau

Afin de **créer** un nouveau lecteur sur l'installation, appuyez sur **+ Nouveau** :

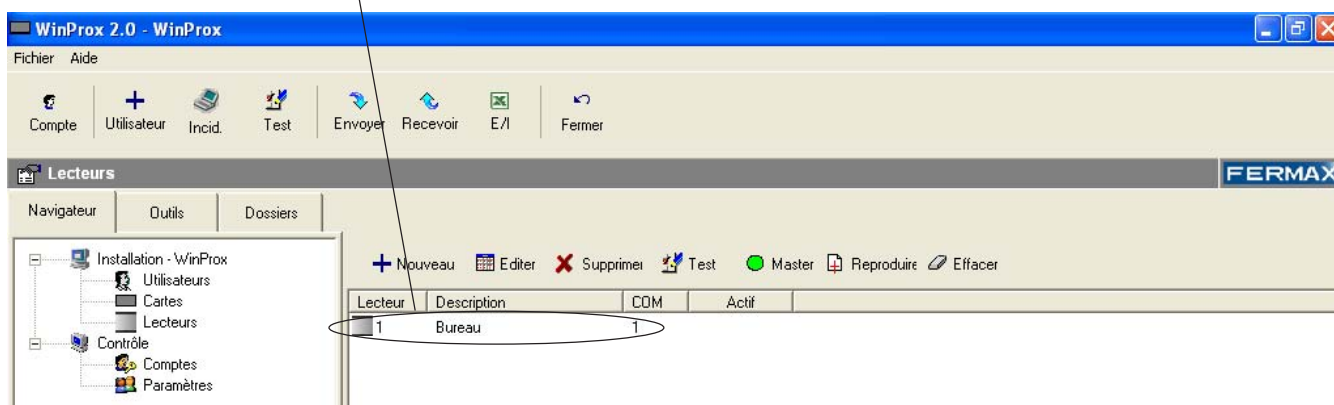


L'écran suivant, qui permettra d'introduire les données du nouveau lecteur, apparaît :

- **Numéro** :  
Numéro d'identification du lecteur dans l'application.
- **Description** :  
Description du lecteur.
- **Port** :  
Port de connexion du lecteur au PC. (\*)

Appuyez sur **Ajouter** pour ajouter le lecteur à l'application (ou appuyez sur **Annuler** pour terminer l'entrée des lecteurs).

Le nouveau lecteur apparaît sur la liste de l'écran principal des lecteurs :



## Remarques




(\*) La connexion du lecteur au PC peut être effectuée grâce aux ports série du PC (COM1, COM2...) ou aux dispositifs spéciaux pour la connexion du lecteur aux réseaux locaux (configurés en tant que ports virtuels COMx...)

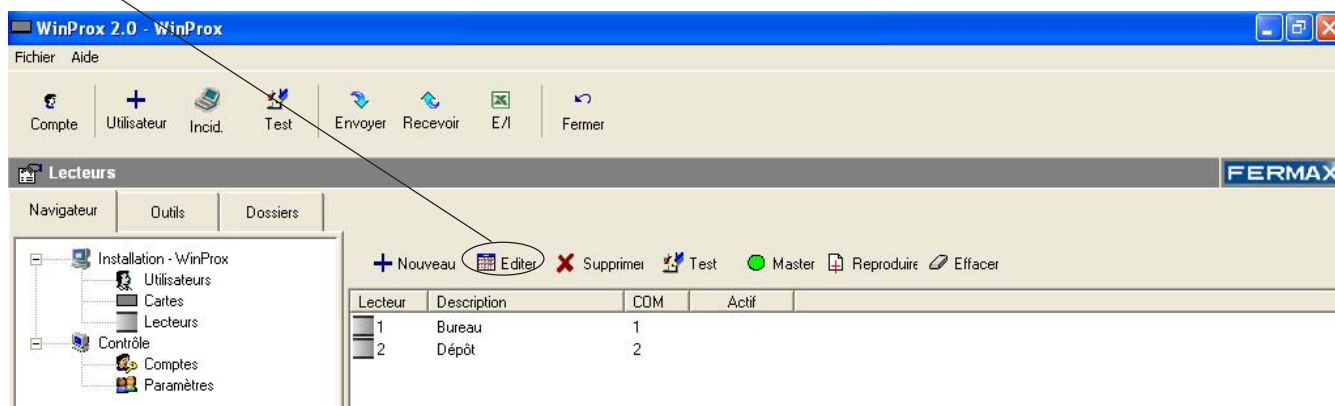
La donnée du « port » à introduire sur l'écran « Nouveau lecteur » correspond au numéro du port (COM) auquel est raccordé le lecteur : COM1 => 1 ; COM2 => 2....

Si le « port » (sur le PC) attribué au lecteur n'existe pas, des erreurs peuvent se produire lors de l'envoi et de la réception des listes des utilisateurs et lors des tests des lecteurs.

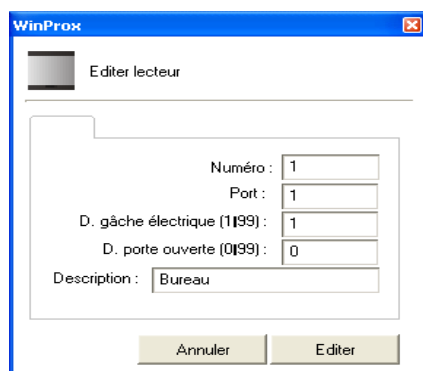
## Editer lecteurs

Editer

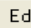
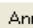
Pour **éditer** un lecteur existant déjà, sélectionnez, à l'aide de la souris, le lecteur à éditer et appuyez sur le bouton .



L'écran Editer lecteurs s'affiche ; il permet de modifier les données et paramètres suivants :




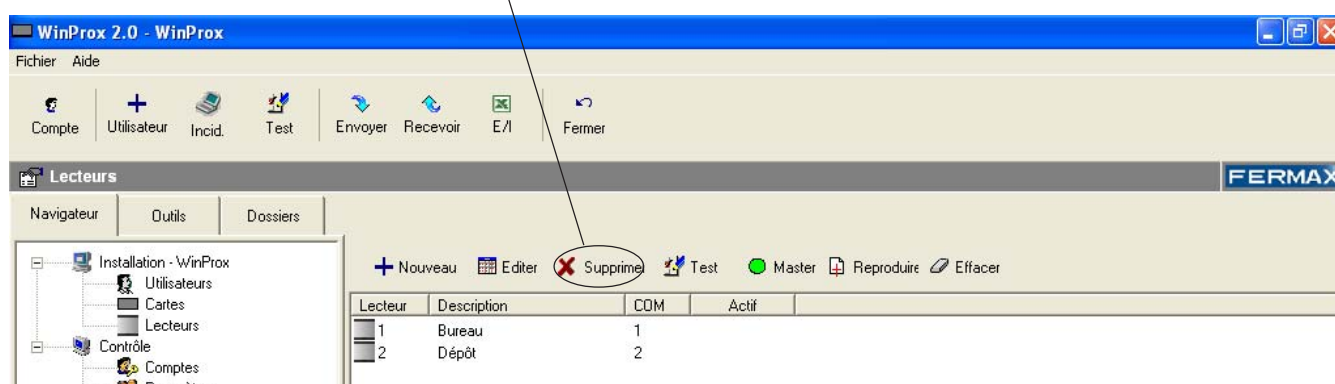
- **D. gâche électrique :**  
Durée d'activation de la gâche électrique (d'1 à 99 secondes).
- **D. porte ouverte :**  
Durée pendant laquelle la porte reste ouverte (de 0- désactivé- à 99 s.)  
Une fois ce laps de temps écoulé, si la porte ne s'est pas refermée, le lecteur émet un avertissement sonore.
- **Description :**  
Description du lecteur.

Appuyez sur  pour valider les changements sur le lecteur (ou appuyez sur  pour annuler ces changements).

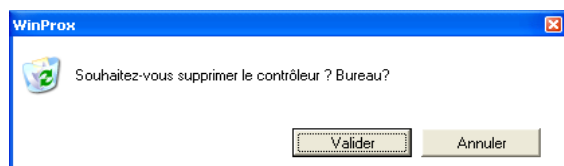
## Supprimer lecteurs

Supprimer

Afin de **supprimer** un lecteur, sélectionnez, à l'aide de la souris, le lecteur à supprimer (cliquez sur le bouton gauche de la souris) et appuyez sur .



L'écran Supprimer lecteurs apparaît :



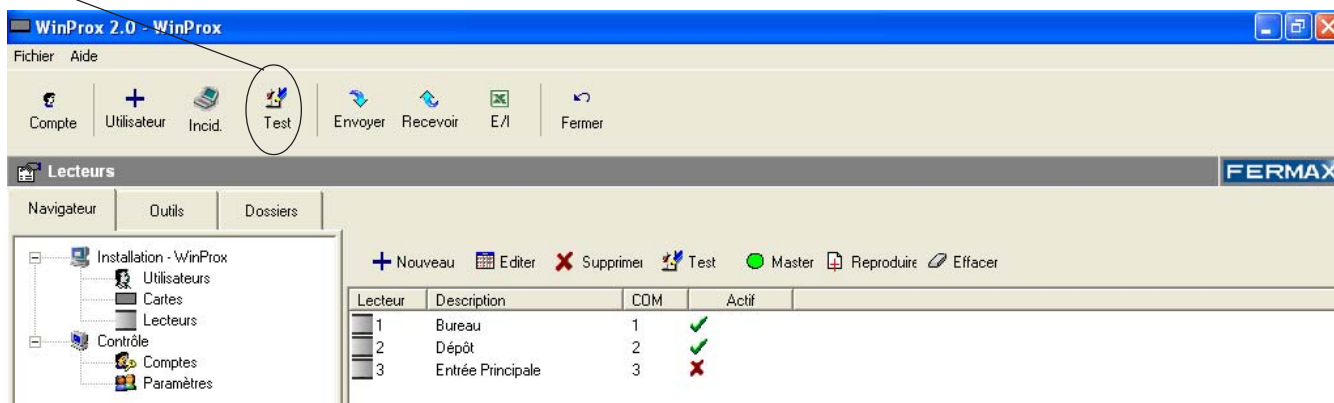
Appuyez sur «**VALIDER**» pour supprimer le lecteur sélectionné ou sur «**ANNULER**» pour annuler l'opération.

## Test et état des lecteurs

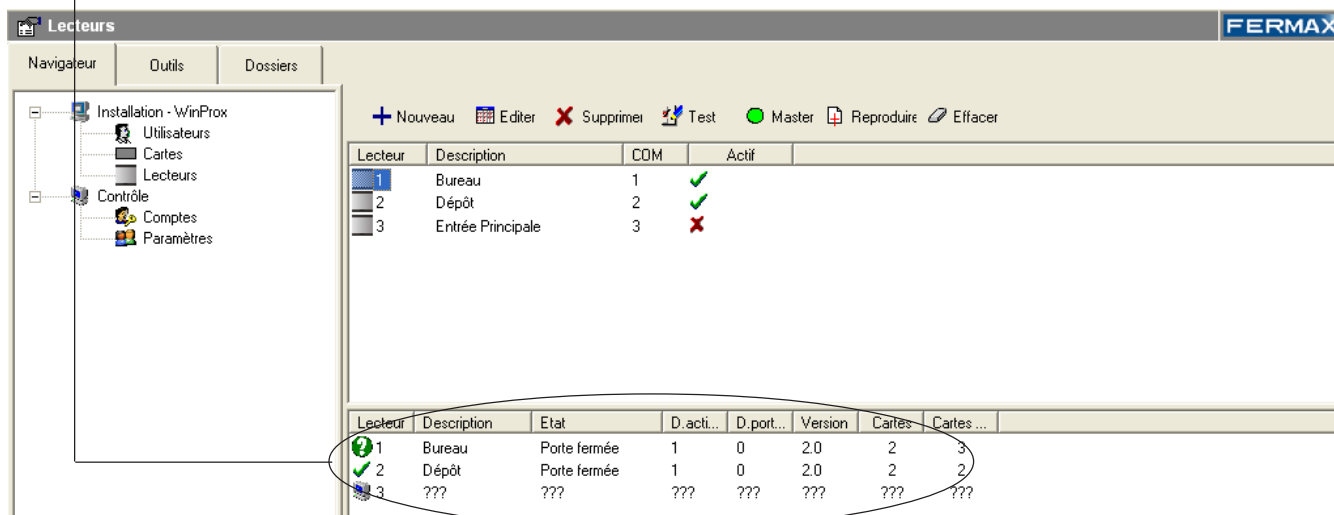


Cette option permet d'effectuer un test des lecteurs de l'installation pour en connaître leur état (nombre de cartes, disponibilité du lecteur, configuration...)

Pour effectuer un **test** des lecteurs, sélectionnez, à l'aide de la souris, le(s) lecteur(s) à tester (appuyez sur le bouton gauche de la souris et faites un cliquer-glisser vers la liste des lecteurs) et appuyez sur le bouton



Les informations sur l'état des lecteurs ayant été testés apparaissent en bas de l'écran Lecteurs :



Les différents icones, qui apparaissent avec les autres données des lecteurs (expliquées au début de la section Lecteurs), fournissent des informations sur l'état actuel de chaque lecteur :



L'état du lecteur est correct.



Il indique que le nombre d'utilisateurs/cartes présents (stockés) dans le lecteur ne correspond pas au nombre d'utilisateurs associés à différentes cartes de la base de données de l'application.

Cette situation peut être due aux motifs suivants :

- De nouveaux utilisateurs/cartes ont été introduits dans le lecteur grâce à la carte master (dans ce cas, recevez la liste des utilisateurs du lecteur. Voir section « Recevoir » dans le chapitre « Utilisateurs »).
- De nouveaux utilisateurs associés à des cartes ont été introduits dans l'application et le lecteur n'a pas été mis à jour en fonction des changements (dans ce cas, envoyez la liste des utilisateurs de l'application au lecteur. Voir section « Envoyer » dans le chapitre « Utilisateurs »).



Le lecteur n'a pas été détecté par l'application (vérifiez que la connexion entre le PC et le lecteur soit correcte et que le lecteur fonctionne correctement. Effectuez de nouveau le test).



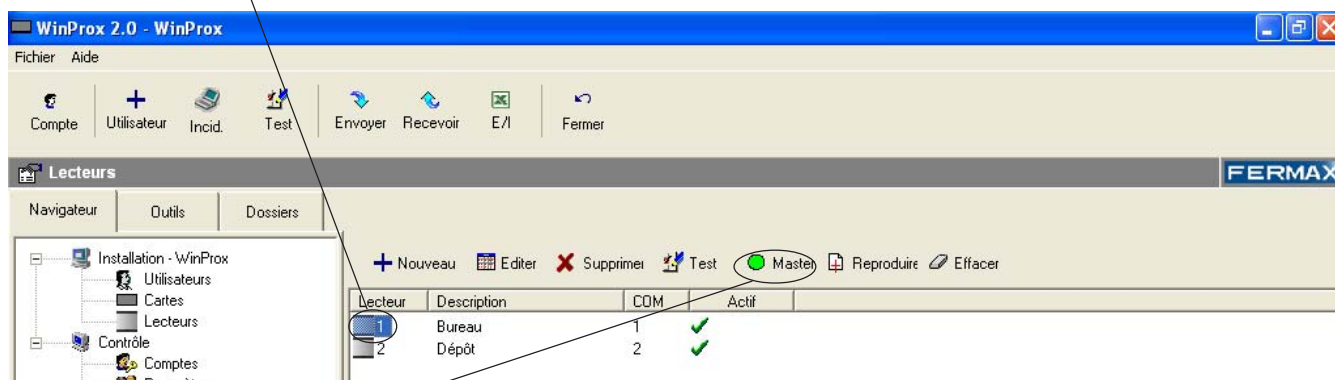
## Master (carte master)

Master

Cette option permet de changer la carte master des lecteurs de l'installation.

Grâce à la carte master, l'on peut insérer et supprimer les utilisateurs/cartes, modifier des durées... d'un lecteur déterminé comme si cette opération était effectuée depuis l'application (les changements effectués sur le lecteur ne se voient pas dans la base de données de l'application).

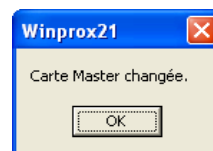
Afin de **modifier la carte Master** d'un lecteur, sélectionnez, à l'aide de la souris, le lecteur dont l'on souhaite changer la carte master (positionnez la souris sur le lecteur et cliquez sur le bouton gauche de la souris) :



appuyez sur le bouton  Master (pendant quelques instants, le lecteur attend de recevoir la nouvelle carte master).


Présentez la nouvelle carte master au lecteur.

L'écran de confirmation de modification de la carte master apparaît :



## Remarques



En appuyant sur le bouton , le lecteur sélectionné attend, pendant quelques secondes (environ 6 s.), que la nouvelle carte master soit présentée au lecteur.

Si, durant le temps imparti, aucune carte n'a été présentée, le lecteur retourne à son état de fonctionnement normal et l'écran indique que la modification de la carte master n'a pas été effectuée.



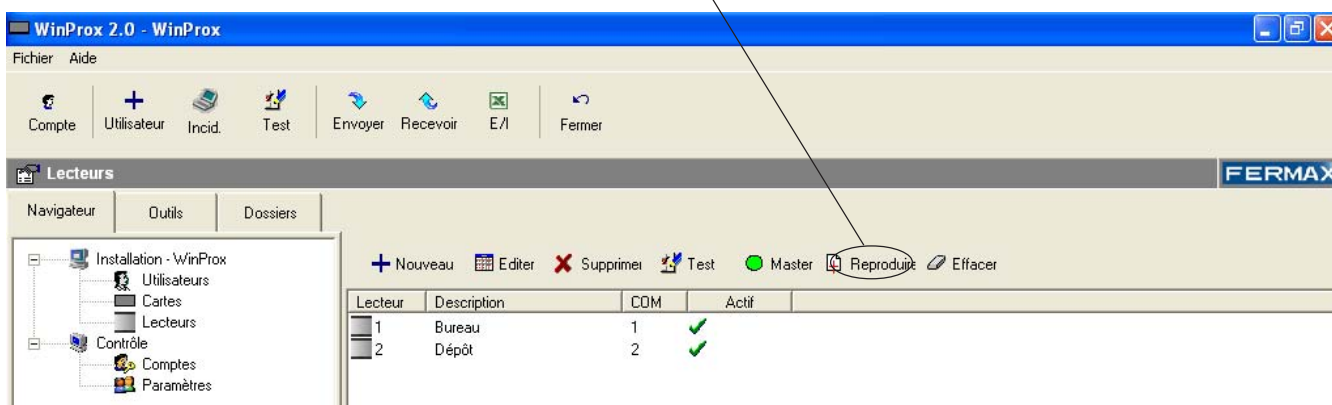


## Reproduire lecteurs

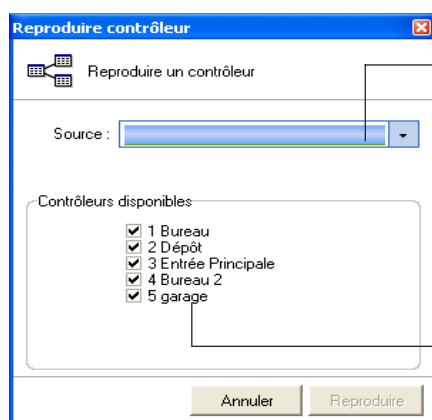


Cette option permet de **reproduire**, c'est-à-dire de copier les données d'un lecteur vers un autre lecteur (existant déjà ou nouveau). L'accès des utilisateurs du lecteur d'origine peut désormais se faire par le nouveau lecteur reproduit.

Pour **reproduire** un lecteur, appuyez sur le bouton Reproduire.

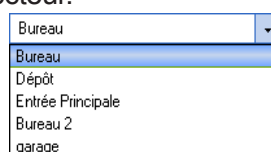


L'écran Reproduire lecteurs apparaît :



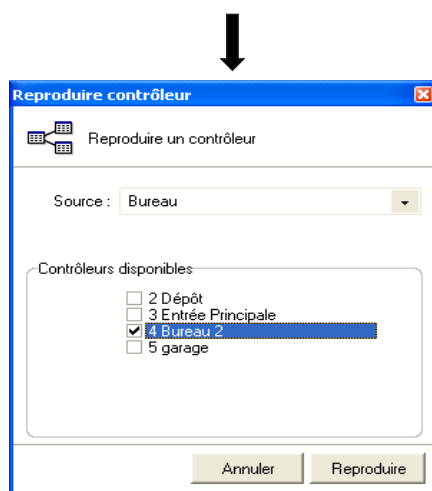
### - Contrôleur :

Sélectionnez, dans le menu déroulant, le lecteur (parmi ceux de l'installation) qui contient les utilisateurs/cartes que l'on souhaite copier (reproduire) sur un autre lecteur.

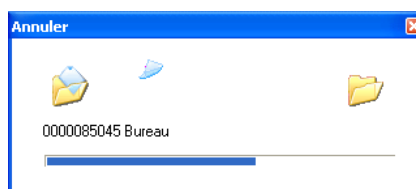


### - Contrôleurs disponibles :

Présente une liste de tous les lecteurs de l'installation. Cochez la case du lecteur (ou des lecteurs) où l'on va copier les utilisateurs/ cartes du lecteur sélectionné dans la liste déroulante.



Appuyez sur Reproduire pour reproduire les utilisateurs/cartes sur le(s) lecteur(s) sélectionné(s) :



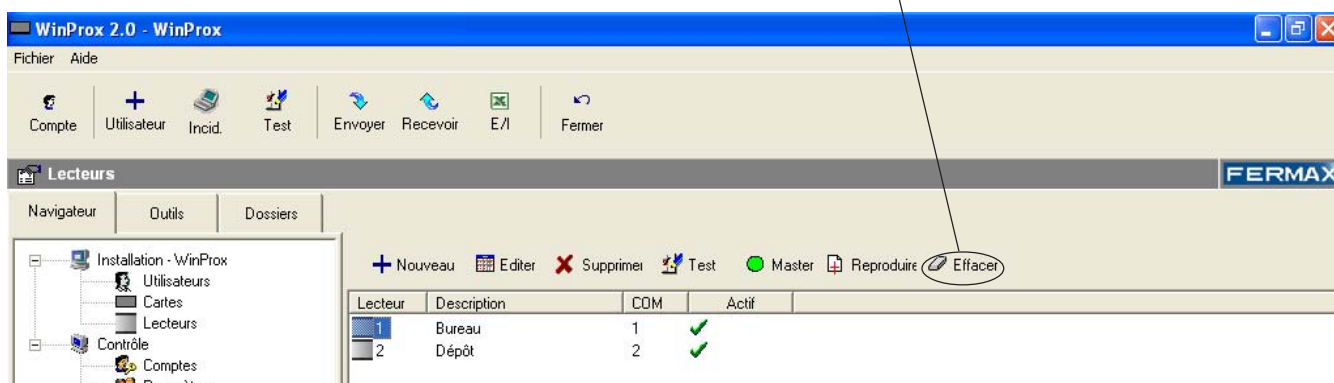
(appuyez sur Annuler pour annuler l'opération).

## Effacer (vider les cartes des lecteurs)

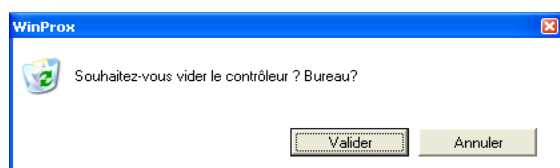
Effacer

Cette option permet « d'effacer » tous les utilisateurs/cartes stockés dans le lecteur (le lecteur est, à la suite de cette opération, vide).

Afin d'**effacer** (vider) un lecteur, sélectionnez, à l'aide de la souris, le lecteur à vider (positionnez la souris sur le lecteur et appuyez sur le bouton gauche de la souris) et appuyez sur **Effacer**.

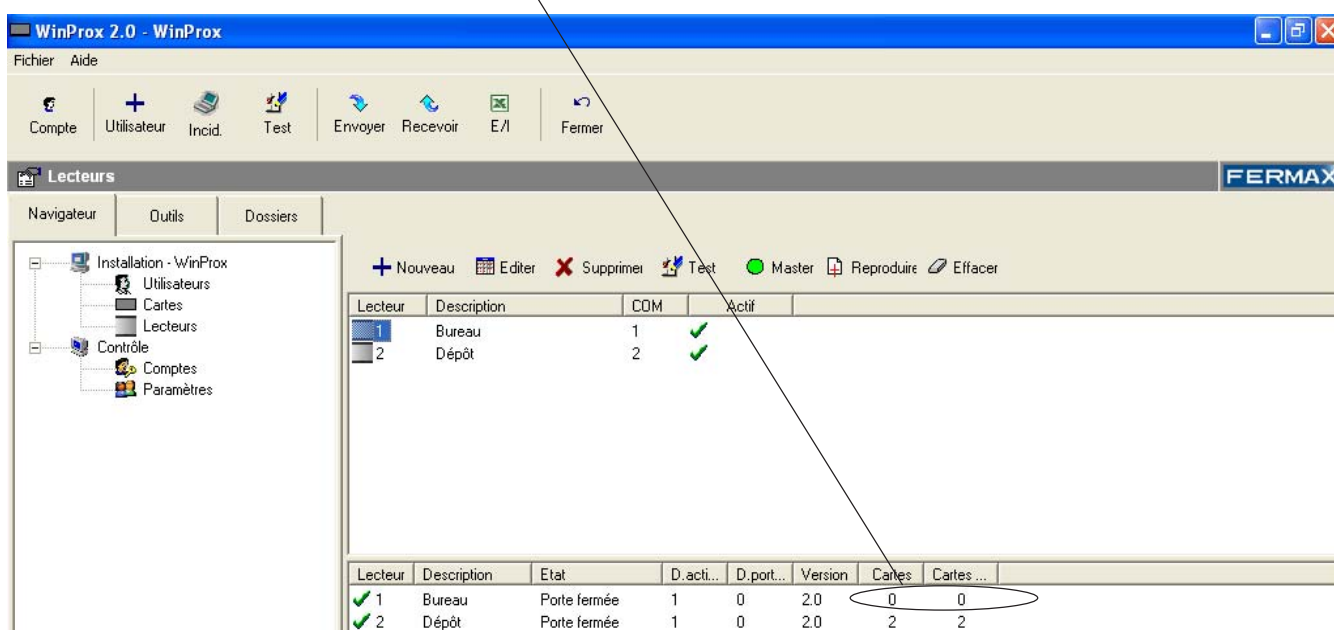


L'écran Effacer (vider) le contenu du lecteur (contrôleur) :



Appuyez sur «**VALIDER**» pour vider le lecteur ou sur «**ANNULER**» pour annuler l'effacement.

Sur le panneau d'état des lecteurs (écran Lecteurs), l'on peut observer que le nombre d'utilisateurs/cartes stockés dans le lecteur effacé passe à « 0 ».

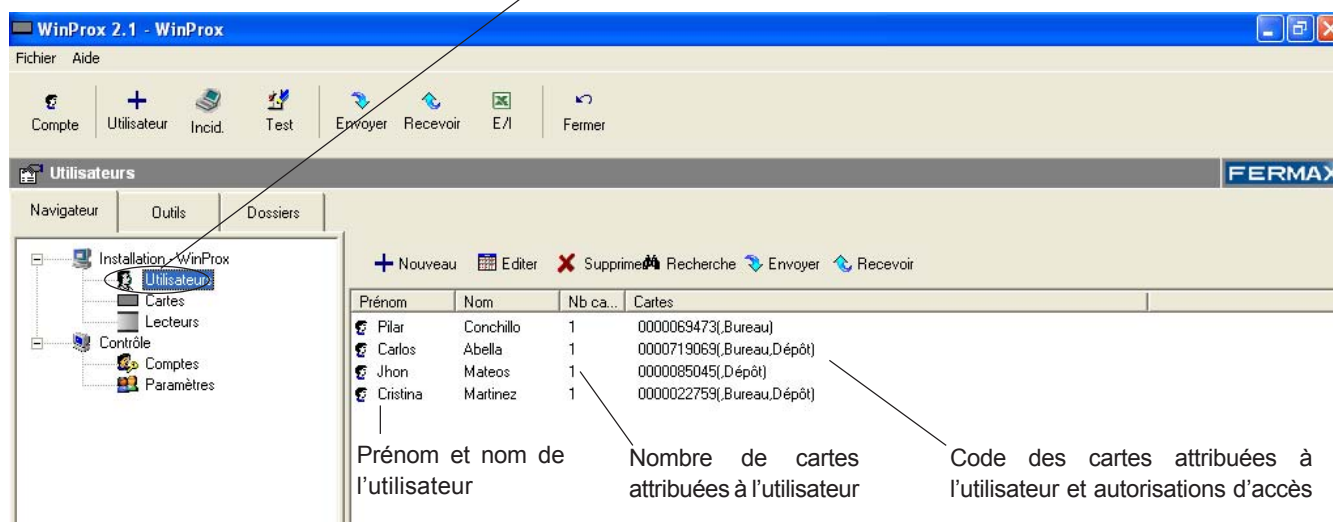


## UTILISATEURS

## NAVIGATEUR

Depuis cet écran, les utilisateurs de l'installation sont gérés (ajouter, effacer, éditer utilisateur, attribuer cartes et autorisations d'accès...)

Afin d'accéder à l'écran, appuyez sur « Utilisateur » sur le navigateur. L'écran Utilisateurs apparaît.



## Description des commandes : écran Utilisateurs

Nouveau	Présente l'écran du nouvel utilisateur sur lequel sont introduites les données du nouvel utilisateur.
Editer	Présente un écran composé des données de l'utilisateur, sélectionné dans la liste, en vue de son édition.
Supprime	Supprime les utilisateurs sélectionnés dans l'écran Utilisateurs.
Recherche	Permet d'effectuer une recherche des utilisateurs existant dans l'application.
Envoyer	Envoie les données de la base de données aux lecteurs de l'installation.
Recevoir	Reçoit les données des cartes mémorisées dans les lecteurs de l'installation. (*)

## Remarques

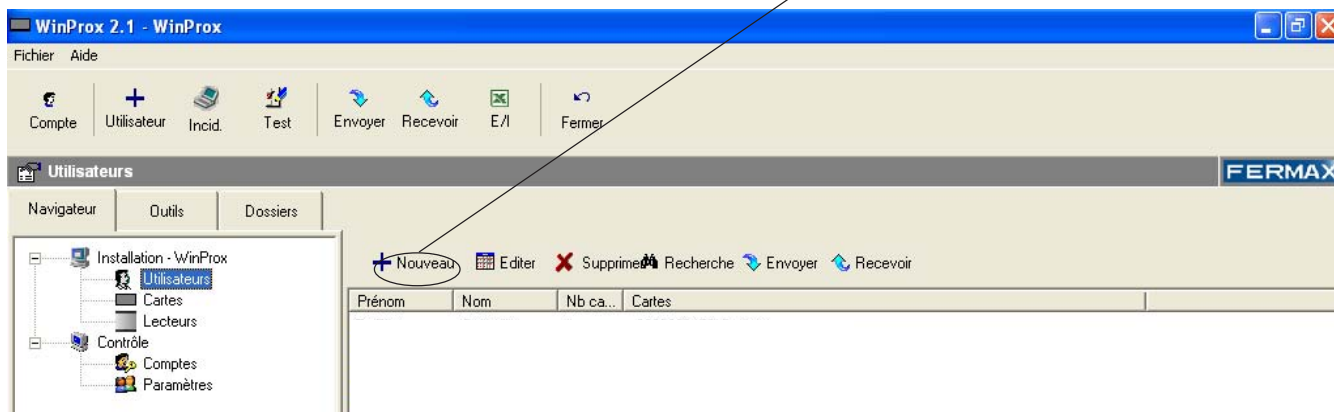


(\*) Pour recevoir les listes des utilisateurs/cartes, la version des lecteurs de proximité autonomes 2.0 (ou versions ultérieures) doit être utilisée.

## Nouvel utilisateur

+ Nouveau


Afin d'**ajouter** (créer) un utilisateur à l'installation, appuyez sur **+ Nouveau** :



L'écran suivant, qui permettra d'introduire les données du nouvel utilisateur, apparaît :

### - Prénom et nom :

Prénom et nom de l'utilisateur.

Appuyez sur  pour insérer une photographie de l'utilisateur (voir section Insérer image).

### - Date d'expiration :

Permet d'assigner une date d'expiration aux cartes attribuées à l'utilisateur.

Une fois cette date écoulée, les cartes sont libérées et peuvent être attribuées à d'autres utilisateurs.

*Il est nécessaire de cocher l'option « Libérer » de l'écran Paramètres pour activer l'action permettant de libérer les cartes lorsque la date d'expiration est atteinte (pour plus d'informations, voir section « Paramètres » du présent manuel).*

### - Cartes de l'utilisateur :

Un utilisateur peut avoir une ou plusieurs cartes d'accès.

Peuvent être attribuées :

- Cartes libres :  0000085045

Cochez l'option « ☐ Cartes libres » pour voir les cartes libres du menu déroulant.

- Cartes attribuées à d'autres utilisateurs :  0000069473

Si la carte que l'on assigne à un nouvel utilisateur est déjà attribuée, toutes les références de la carte de l'ancien utilisateur seront effacées (aussi bien dans la base de données de l'application que dans les lecteurs). Les informations introduites se référeront donc au nouvel utilisateur (dans la base de données et dans les lecteurs indiqués).

- Créer nouvelles cartes.

Il est également possible de créer un utilisateur sans avoir à attribuer de cartes dès le départ. Il est possible postérieurement d'attribuer, en éditant cet utilisateur, les cartes souhaitées.

## - Lecteurs grâce auxquels l'accès est autorisé :

Désignez les lecteurs grâce auxquels le nouvel utilisateur est autorisé à entrer.

Lecteurs grâce auxquels l'accès est autorisé

- ☒ 1 Bureau
- ☒ 2 Dépôt

Les lecteurs doivent avoir été créés antérieurement afin de pouvoir attribuer les autorisations d'accès. S'il n'y a pas de lecteurs ou si un lecteur est créé ultérieurement, il faudra éditer l'utilisateur (voir section « Editer ») et définir le nouveau lecteur créé.

## Attribuer cartes libres et cartes attribuées (occupées)

Afin d'attribuer une carte créée auparavant (voir section Cartes), sélectionnez le code de la carte à attribuer dans la liste déroulante et appuyez sur le bouton **+**.

Cartes de l'utilisateur

Carte

+
-

➔

Cartes de l'utilisateur

Carte

+
-

## Attribuer nouvelles cartes

Afin de créer et d'attribuer une nouvelle carte à partir de l'écran Utilisateur, il suffit d'introduire dans le champ du menu déroulant le code de la carte et d'appuyer sur le bouton **+**.

Cartes de l'utilisateur

Carte

+
-

➔

Cartes de l'utilisateur

Carte


+
-

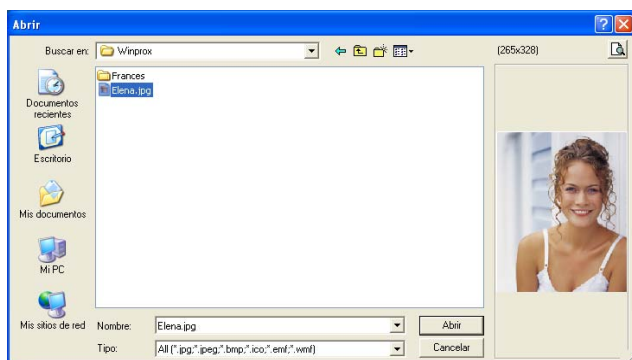
La nouvelle carte créée apparaît, de même que les autres cartes, sur l'écran « Cartes ».

## Supprimer cartes d'un utilisateur

Afin de supprimer une carte attribuée à un utilisateur, sélectionnez la carte correspondant à la fenêtre « Cartes » et appuyez sur le bouton **-**. La carte sélectionnée disparaît de la liste des cartes d'utilisateurs et est désormais libre.

## Insérer image

Afin d'insérer une image (.jpeg) sur la fiche de l'utilisateur, appuyez sur . L'écran de navigation comprenant les images disponibles apparaît.



Sélectionnez l'image voulue et appuyez sur Ouvrir.

Les images des utilisateurs doivent être mémorisées dans l'itinéraire :



C:\... \Fermax\WinProx\Pictures



Winprox

Nouvel utilisateur

Prénom	Cristina
Nom	Martinez

Ecran Nouvel utilisateur :

Afin de finaliser la création d'un nouvel utilisateur, appuyez sur **Valider**. L'utilisateur créé apparaît dans la liste des utilisateurs de l'écran principal Utilisateurs :

Prénom	Nom	Nb ca...	Cartes
Carlos	Abella	1	0000022759(Dépôt,Bureau)
Cristina	Martinez	1	0000085045(Dépôt,Bureau)
Pilar	Conchillo	1	0000069473(Dépôt,Bureau)

## IMPORTANT



Si l'utilisateur dispose d'une carte et que les lecteurs ont été sélectionnés et installés (dans le cas contraire, l'utilisateur est mémorisé dans la base de données de l'application), l'entrée des utilisateurs dans les lecteurs de l'installation est effectuée automatiquement en appuyant sur **Valider**.

Si, en entrant un nouvel utilisateur (possédant une carte et avec accès à un lecteur), l'un des lecteurs (ou tous) n'est pas disponible, l'icône d'exclamation (!) s'affichera aux côtés de l'utilisateur dans la liste de l'écran principal Utilisateurs.

Prénom	Nom	Nb ca...	Cartes
Carlos	Abella	1	0000022759(Dépôt,Bureau)
! Cristina	Martinez	1	0000085045(Bureau)

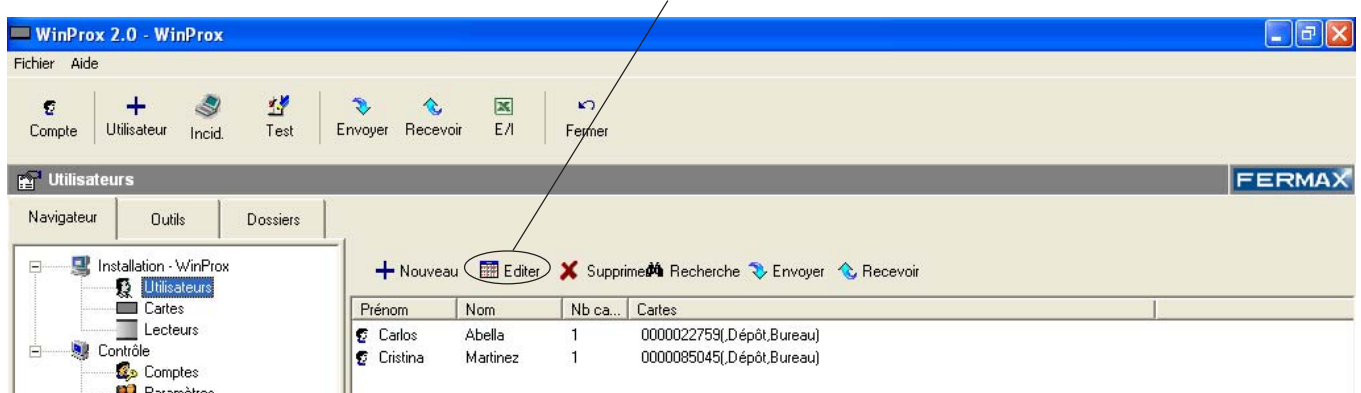
Afin d'insérer l'utilisateur dans les lecteurs correspondants, éditer l'utilisateur (voir section « Editer utilisateur ») et appuyez sur le bouton Valider de l'écran Edition utilisateur.

Si l'utilisateur n'a pu être inséré, vérifiez l'état des lecteurs (voir section « Lecteurs-test »).

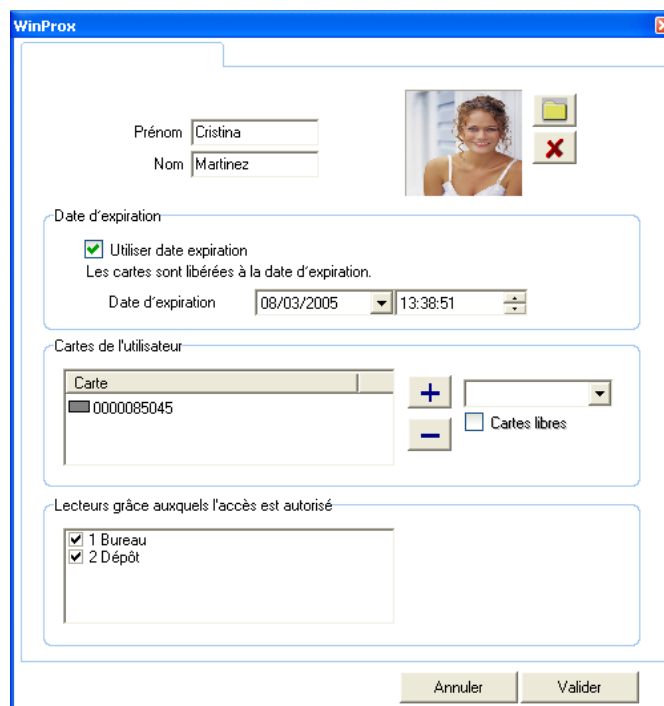
## Editer utilisateurs

Editer

Afin d'éditer un utilisateur de l'installation actuelle, sélectionnez à l'aide de la souris l'utilisateur à éditer dans la liste de l'écran principal Utilisateurs et appuyez sur .



L'écran Editer utilisateur apparaît :



Prénom: Cristina  
Nom: Martinez

Date d'expiration:  
☒ Utiliser date expiration  
Les cartes sont libérées à la date d'expiration.  
Date d'expiration: 08/03/2005 13:38:51

Cartes de l'utilisateur:  
Carte: 0000085045  
+ -  
☐ Cartes libres

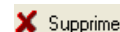
Lecteurs grâce auxquels l'accès est autorisé:  
☒ 1 Bureau  
☒ 2 Dépôt

Annuler Valider

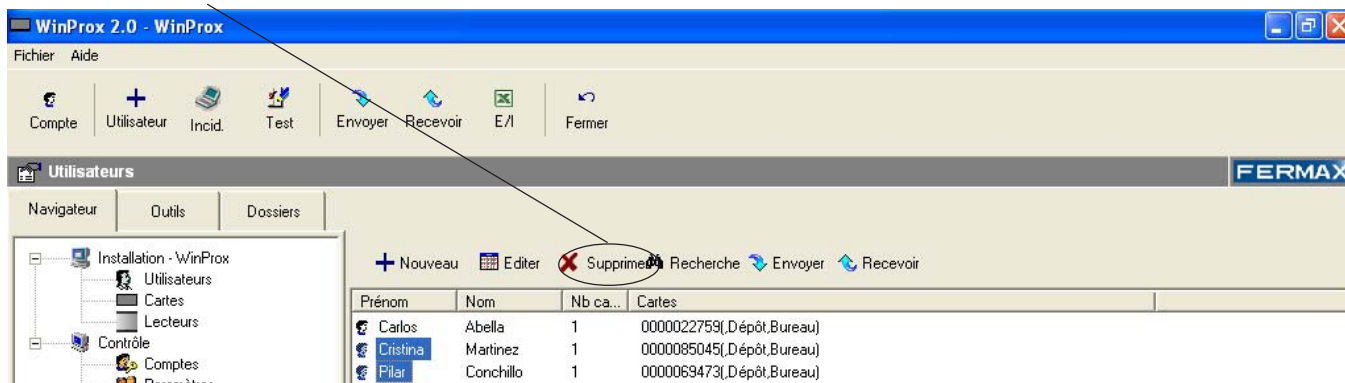
Modifiez les données désirées et appuyez sur .



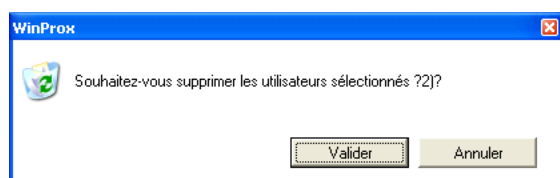
## Supprimer utilisateurs



Afin de supprimer un ou plusieurs utilisateurs, sélectionnez, à l'aide de la souris, le ou les utilisateurs à supprimer (appuyez sur le bouton gauche de la souris et faites un cliquer-glisser sur la liste des utilisateurs existante) et appuyez sur Supprimer.



L'écran de confirmation « Souhaitez-vous vraiment supprimer ces utilisateurs ? » apparaît :



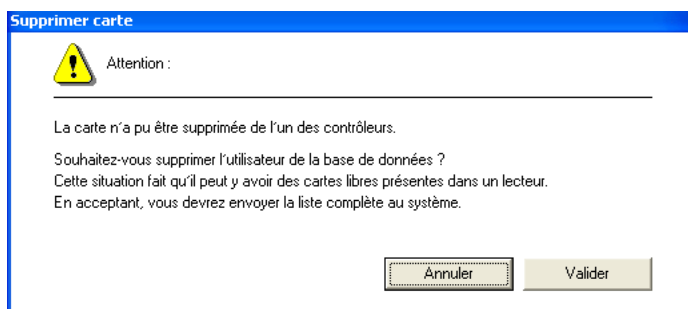
Appuyez sur « **Valider** » pour supprimer le ou les utilisateurs sélectionnés ou sur « **Annuler** » pour annuler l'opération.

## Remarques



Les cartes attribuées aux utilisateurs ne peuvent être supprimées, elles restent libres.

Si, en éliminant un ou plusieurs utilisateurs (possédant une carte et un accès à un lecteur), l'un des lecteurs (ou tous) n'est pas disponible, un message d'alarme s'affiche en indiquant que l'utilisateur ne pourra être supprimé d'un des lecteurs :



En appuyant sur « Annuler », l'utilisateur ne sera supprimé que des lecteurs disponibles à ce moment, mais l'utilisateur reste dans la base de données.

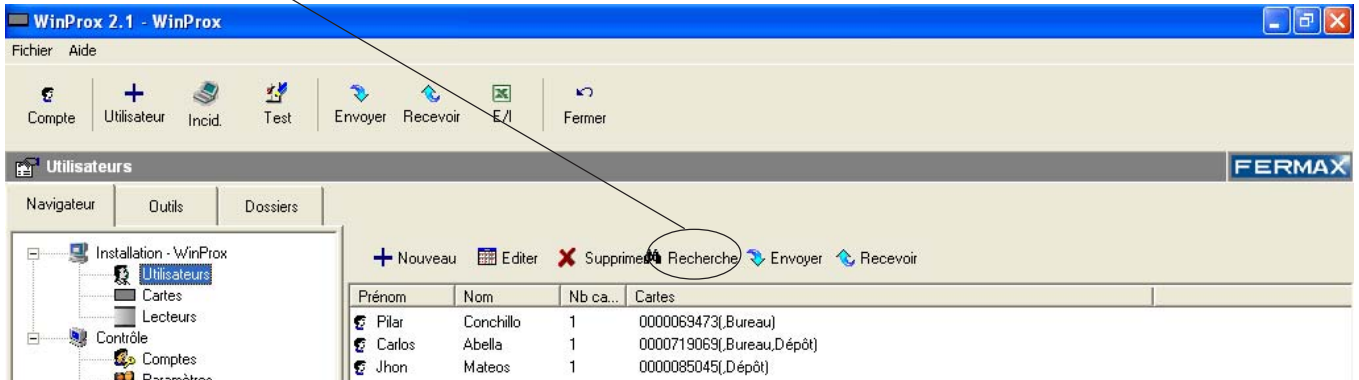
En appuyant sur « Valider », l'utilisateur sera supprimé de la base de données de l'application et des lecteurs disponibles à ce moment, mais non des lecteurs **NON** disponibles de l'installation. Il faudra envoyer ultérieurement la liste des utilisateurs de l'application aux lecteurs de l'installation (voir section « Envoyer liste » du présent manuel).



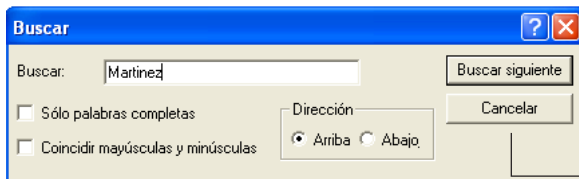
## Rechercher utilisateurs

Recherche

Afin d'effectuer la recherche d'un utilisateur déterminé dans la liste des utilisateurs de l'installation actuelle, appuyez sur **Recherche** :



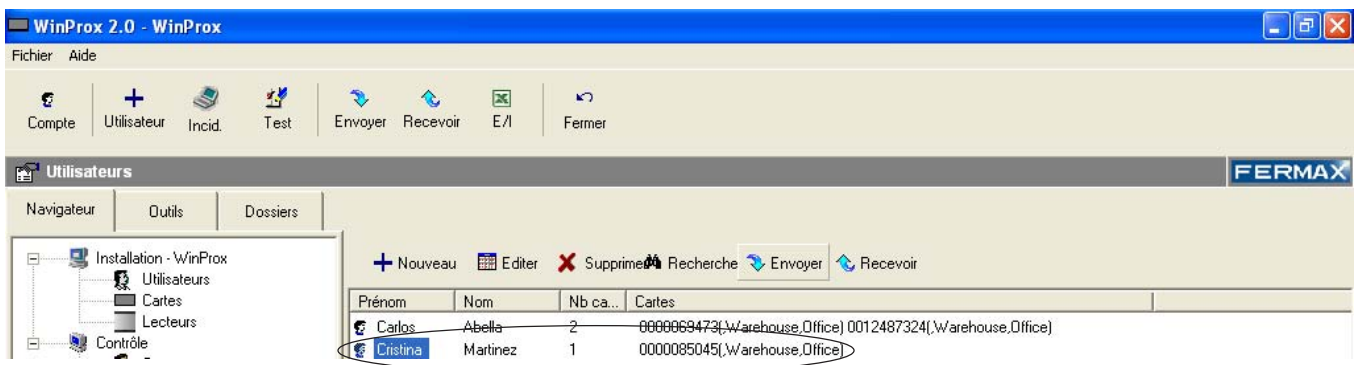
L'écran Recherche apparaît :



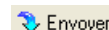
Saisissez la chaîne à rechercher :  
nom de l'utilisateur, numéro de carte, lecteurs d'accès...

Cliquez sur « Rechercher suivant ».

Sur la liste des utilisateurs, qui s'affiche à l'écran, les utilisateurs qui possèdent, dans l'un de leurs champs, la chaîne recherchée apparaissent : ils sont *indiqués en bleu*.

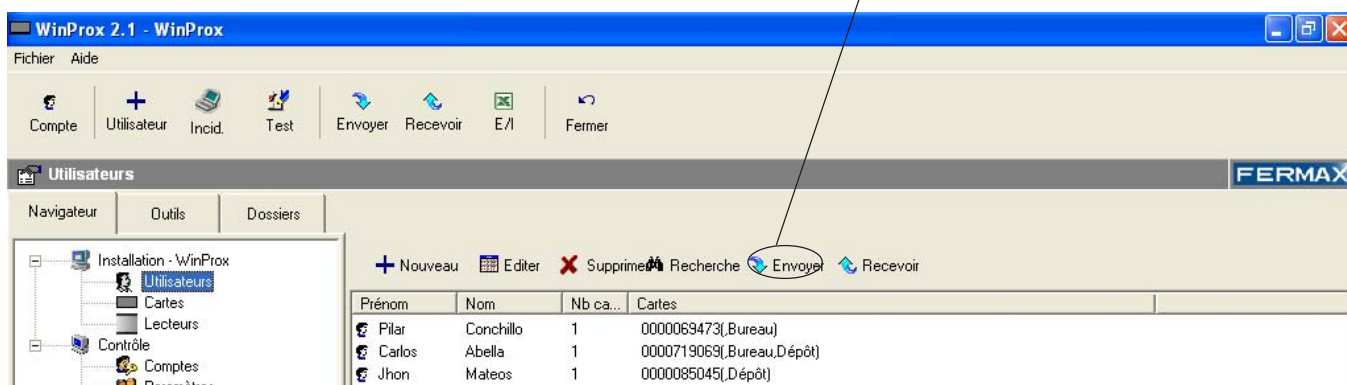


## Envoyer liste utilisateurs

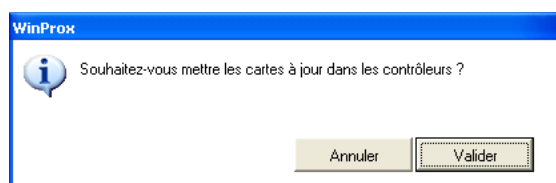


Permet d'envoyer la liste des utilisateurs de la base de données aux lecteurs de l'installation (il est possible de créer des listes complètes d'utilisateurs sans être connecté à l'installation et de les envoyer ultérieurement ou de renvoyer les listes complètes au cas où, lors de l'entrée des utilisateurs dans les lecteurs, une erreur se serait produite...)

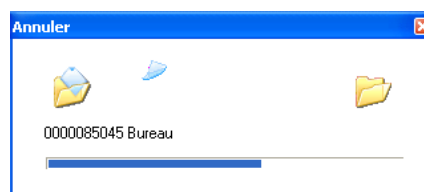
Pour **Envoyer** une liste d'utilisateurs/cartes, appuyez sur le bouton Envoyer .



L'écran suivant apparaît :



Appuyez sur « **Valider** » pour confirmer l'envoi de la liste aux lecteurs.

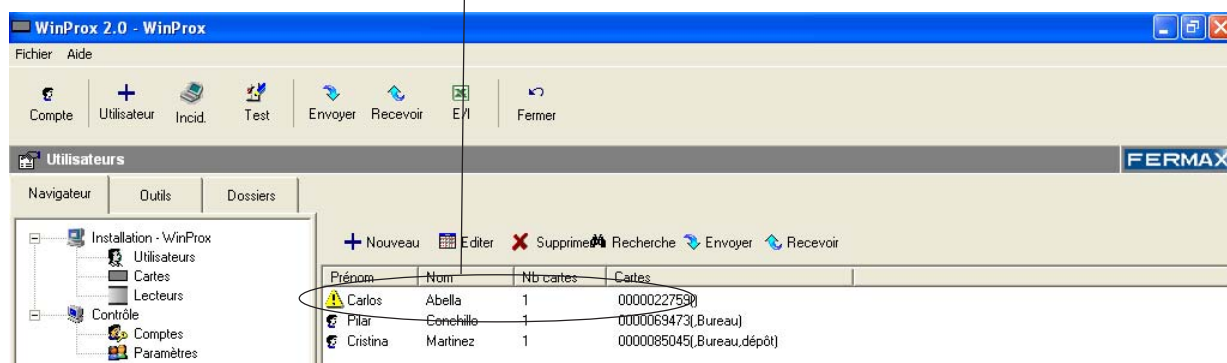


## IMPORTANT



Avant d'envoyer les données des utilisateurs aux lecteurs, la mémoire est complètement effacée de tous les lecteurs.

Si, en envoyant la liste des utilisateurs (possédant une carte et avec accès à un lecteur), l'un des lecteurs (ou tous) n'est pas disponible, l'icone d'exclamation (⚠) s'affichera aux côtés de l'utilisateur dans la liste de l'écran principal Utilisateurs.



Afin d'insérer l'utilisateur dans les lecteurs correspondants, éditez de nouveau la liste ou bien éditez l'utilisateur (voir section « Editer utilisateur ») et appuyez sur le bouton Valider de l'écran Edition utilisateur.

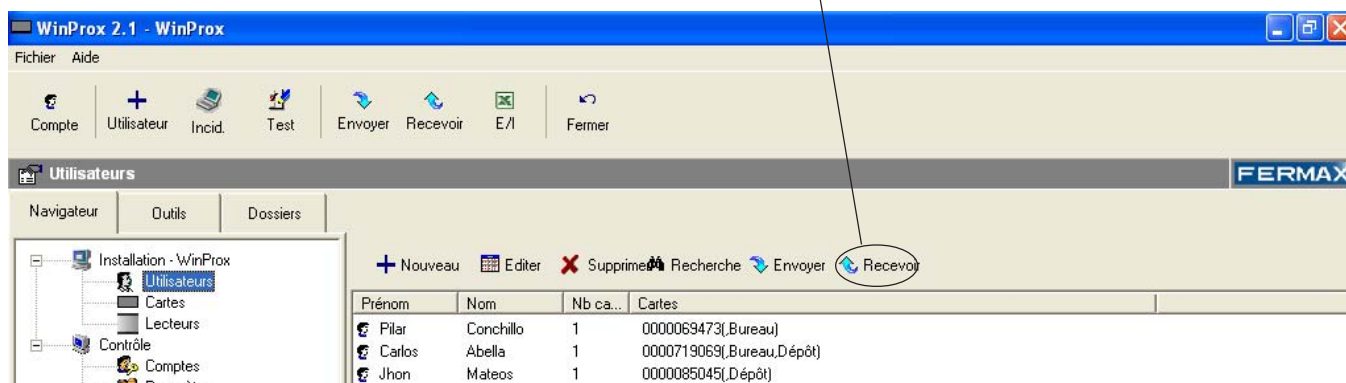
Si l'utilisateur n'a pu être inséré, vérifiez l'état des lecteurs (voir section « Lecteurs-test »).

## Recevoir liste utilisateurs

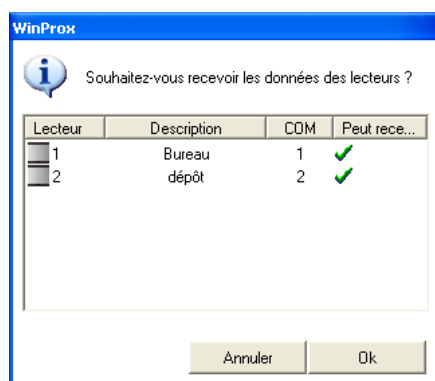


La réception des listes d'utilisateurs des différents lecteurs de l'application permet d'obtenir les utilisateurs présents sur les différents lecteurs et de mettre à jour les listes de l'application au cas où l'on aurait ajouté un ou plusieurs lecteurs, un nouvel utilisateur à l'aide de la **carte master**.

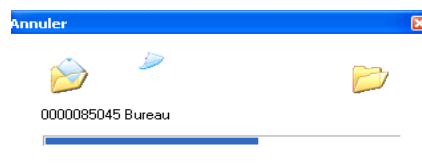
Pour **recevoir** une liste d'utilisateurs, appuyez sur le bouton .



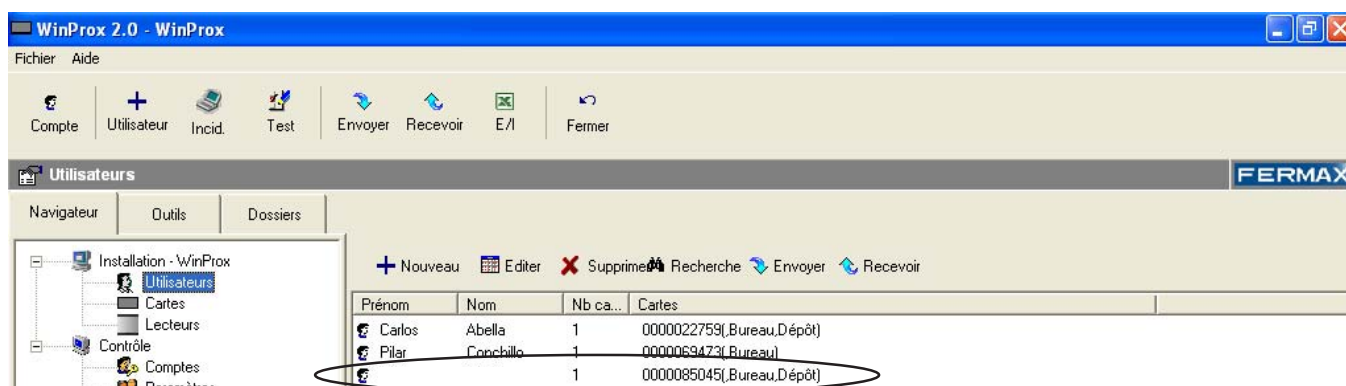
L'écran suivant, qui présente la liste des lecteurs disponibles de l'installation (dans notre cas 2), apparaît et indique s'il est possible de recevoir la liste de tous les lecteurs :



Appuyez sur « Ok » pour recevoir la liste :



La liste des utilisateurs reçue apparaît sur l'écran principal Utilisateurs.



Les utilisateurs qui n'existaient pas apparaissent désormais dans la base de données de l'application (puisque'ils ont été reçus depuis le lecteur où la carte master a été insérée). Les champs « Prénom » et « Nom » sont vides (il est possible d'éditer le nouvel utilisateur et de compléter les données d'utilisateur).

## Remarques



(\*) Pour recevoir les listes des utilisateurs/cartes, la version des lecteurs de proximité autonomes 2.0 (ou versions ultérieures) doit être utilisée.

## EXPORTER - IMPORTER utilisateurs

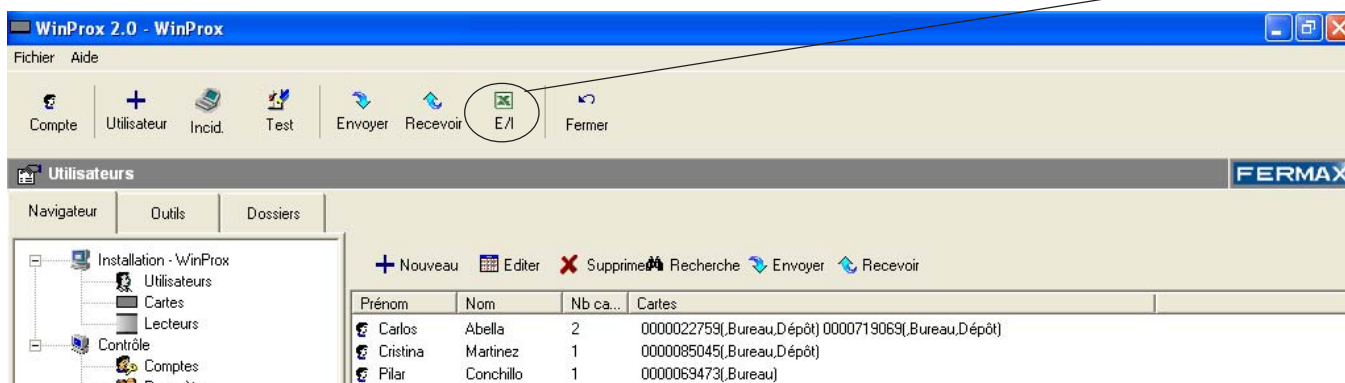


E/I

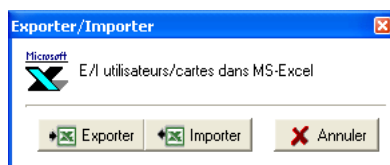
Pour exporter ou importer une liste d'utilisateurs/cartes dans un fichier Excel, appuyez sur le bouton



E/I

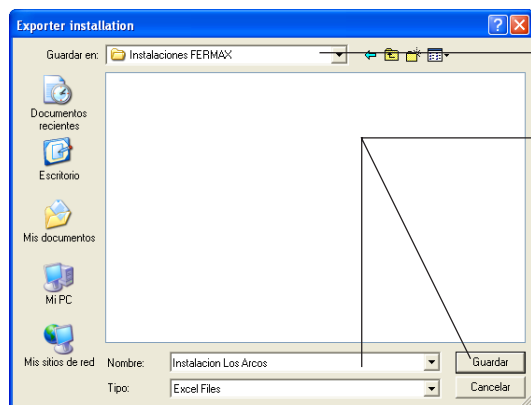


L'écran Exporter/importer utilisateurs/cartes apparaît :



## Exporter

Afin d'exporter la liste des utilisateurs/cartes de l'installation, appuyez sur le bouton . L'écran suivant apparaît :



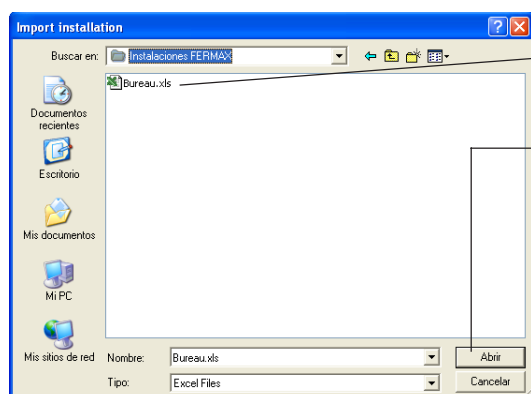
Sélectionnez le répertoire où l'on souhaite garder le fichier (Excel) qui contient la liste des utilisateurs/cartes.

Saisissez le nom du fichier et appuyez sur « **Enregistrer** ».

La liste des utilisateurs est stockée dans le PC sous fichier Excel pouvant être édité.

## Importer

Afin d'importer une liste d'utilisateurs/cartes déjà existante (créée sous Excel ou exportée depuis une autre application) vers l'installation actuelle, appuyez sur le bouton . L'écran suivant apparaît :



Sélectionnez le fichier (Excel) qui contient la liste des utilisateurs à importer.

Appuyez sur le bouton « **Ouvrir** ».

L'écran suivant s'affiche alors :

N° carte	Prénom	Nom
0000022759	Carlos	Abella
0000069473	Pilar	Conchillo
0000085045	Cristina	Martinez
0000719069		

La liste des utilisateurs/cartes que l'on va importer dans l'application actuelle s'affiche sur cet écran.

*Seule la liste est importée dans l'application. Ensuite, il faut envoyer la liste dotée des nouveaux utilisateurs aux différents lecteurs formant l'installation.*

Sélectionnez les contrôleurs (lecteurs) grâce auxquels l'accès aux différents utilisateurs de la liste va être autorisé (le choix des autorisations est commun à tous les utilisateurs importés).

Cochez la case correspondante à chaque lecteur avec l'accès autorisé.

Sélectionnez le mode d'importation en cochant l'option voulue :

- « *Ajouter les cartes non existantes* » : insère uniquement dans l'installation les utilisateurs/cartes (codes cartes) qui n'existent pas dans l'installation actuelle.
- « *Insérer l'effacement des anciennes cartes* » : insère tous les utilisateurs importés en supprimant les utilisateurs qui existaient dans l'installation.

Appuyez sur **Ajouter** pour entrer les utilisateurs de l'installation actuelle.

Sur l'écran des utilisateurs/cartes, les nouveaux utilisateurs/cartes importés apparaissent, identifiés grâce à l'icone ⚠ :

Prénom	Nom	Nb ca...	Cartes
⚠ Carlos	Abella	1	0000022759()
⚠ Pilar	Conchillo	1	0000069473()
⚠ Cristina	Martinez	1	0000085045()
⚠		1	0000719069()

L'icone ⚠ indique que les utilisateurs/cartes se trouvent dans une situation non désirée.

Dans ce cas, il indique que les utilisateurs/cartes se trouvent dans l'application mais non dans les lecteurs.

Il faut envoyer la liste des utilisateurs de l'application aux lecteurs de l'installation chaque fois que de nouveaux utilisateurs cartes sont importés. Appuyez sur **Envoyer**. Voir section « Envoyer ».

Il est également possible d'envoyer un par un chaque utilisateur en éditant chacun et en appuyant sur « Valider ». En double-cliquant sur chaque carte, l'écran « Cartes » apparaît en définissant l'état (en indiquant la situation actuelle de l'utilisateur/carte et la situation désirée ou adéquate) :

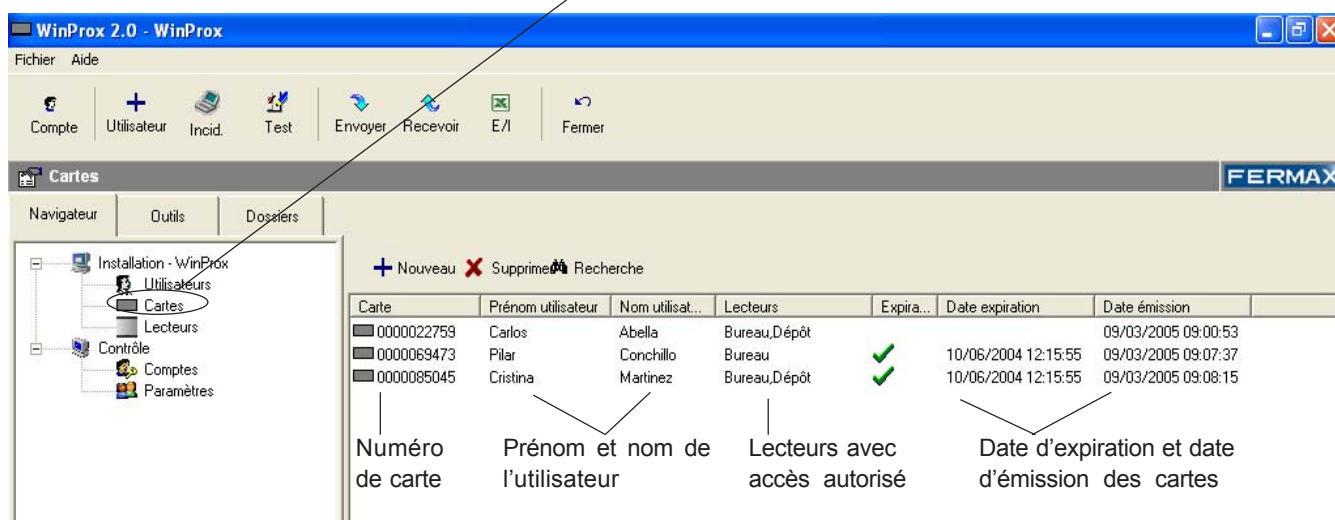
Après avoir envoyé la nouvelle liste des utilisateurs aux lecteurs de l'installation, s'il ne s'est produit aucun échec, la liste des utilisateurs/cartes est stockée dans chaque lecteur et l'icone de chaque utilisateur/carte passe à l'état 🧑.

## CARTES




## NAVIGATEUR

A partir de cet écran, les cartes de l'installation peuvent être gérées (ajouter, effacer et rechercher cartes).

Afin d'accéder à l'écran Cartes, appuyez sur «  Cartes » sur le navigateur. L'écran de TEST apparaît :



## Description des commandes : écran Cartes

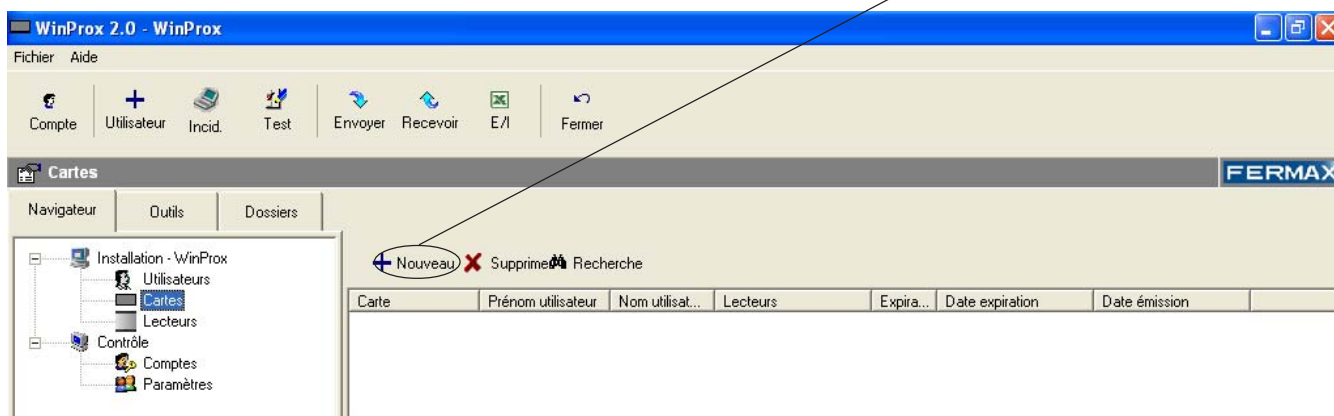
 Nouveau	Présente l'écran de la nouvelle carte, sur lequel on indique le numéro de la carte à créer.
 Supprimer	Supprime les utilisateurs sélectionnés dans l'écran Cartes.
 Recherche	Permet d'effectuer une recherche des cartes existantes de l'application.



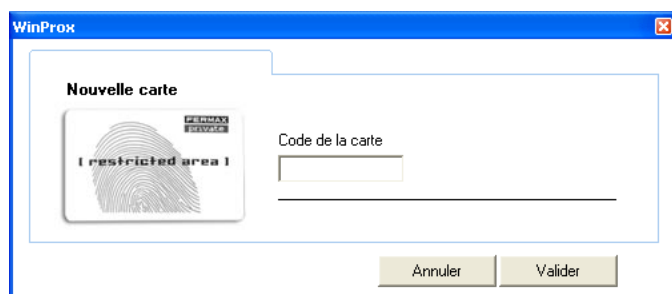
## Nouvelle carte

**+ Nouveau**

Afin de **créer** de nouvelles cartes sur l'installation actuelle, appuyez sur **+ Nouveau** :



L'écran suivant, sur lequel le numéro de la nouvelle carte à créer est saisi, apparaît :



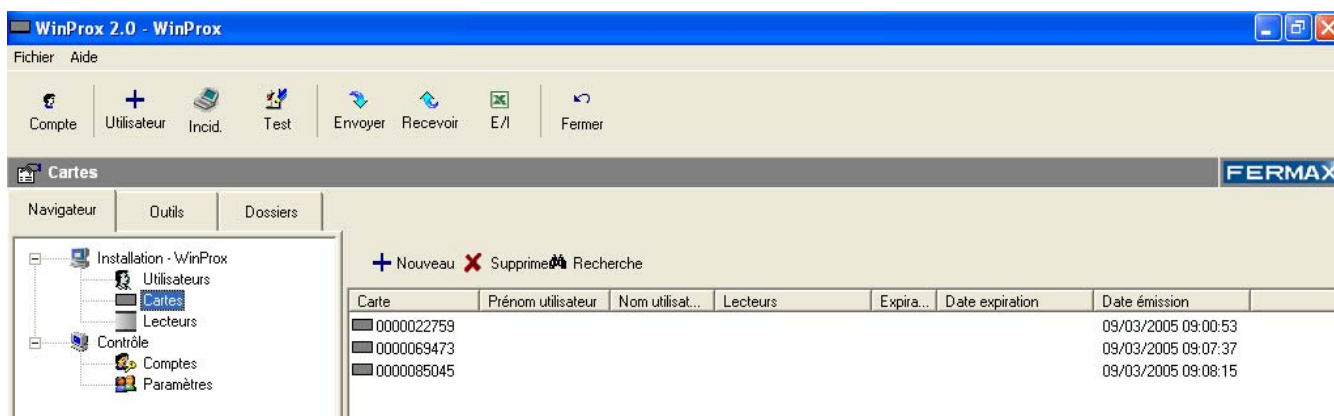
### - Code de la carte :

Numéro de carte.

*Chaque carte de proximité dispose d'un numéro (unique) permettant son identification.*

Saisissez le code de la carte à créer et appuyez sur « Valider ».

Afin de finaliser la création de nouvelles cartes, appuyez sur « Annuler ».

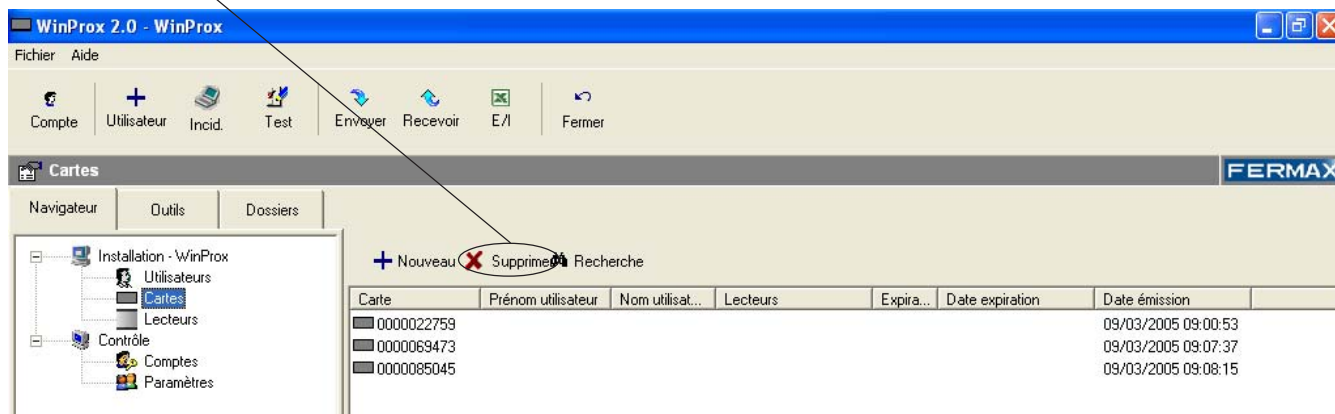


Les nouvelles cartes créées sont « libres » (non attribuées à des utilisateurs) et restent à disposition des utilisateurs, anciens et nouveaux, à partir des écrans de création ou d'édition des utilisateurs.

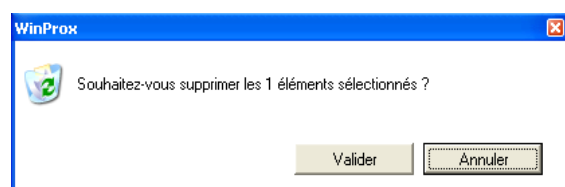
## Supprimer cartes



Afin de supprimer une ou plusieurs cartes, sélectionnez, à l'aide de la souris, la ou les cartes à supprimer (appuyez sur le bouton gauche de la souris et faites un cliquer-glisser sur la liste des cartes existante) et appuyez sur Supprimer.



L'écran de confirmation « Souhaitez-vous vraiment supprimer ces cartes ? » apparaît :



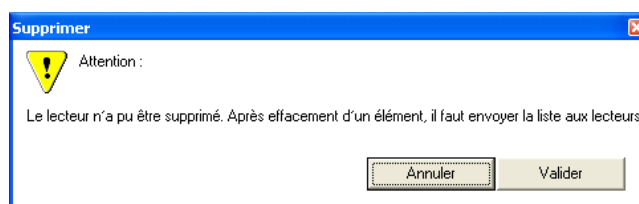
Appuyez sur « **Valider** » pour supprimer la ou les carte(s) sélectionnée(s) ou sur « **Annuler** » pour annuler l'opération.

## Remarques



Si la carte supprimée était attribuée à un utilisateur, cet utilisateur n'est pas supprimé. Seule la relation utilisateur/carte est supprimée.

Si, en supprimant une ou plusieurs cartes (attribuée à un utilisateur avec autorisations d'entrer), l'un des lecteurs dont elle doit être supprimée n'est pas disponible, un message d'alarme s'affiche en indiquant que la carte ne pourra être éliminée de l'un des lecteurs :



En appuyant sur « Annuler », la carte ne sera supprimée que des lecteurs disponibles à ce moment, mais l'utilisateur reste dans la base de données.

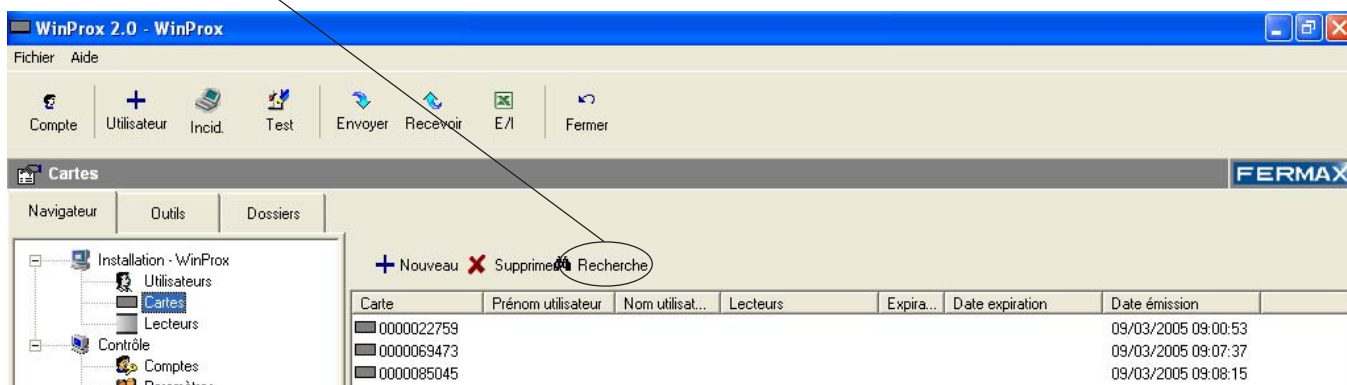
En appuyant sur « Valider », la carte sera supprimée de la base de données de l'application et des lecteurs disponibles à ce moment, mais non des lecteurs **NON** disponibles de l'installation. Il faudra envoyer ultérieurement la liste des utilisateurs/cartes de l'application aux lecteurs de l'installation pour que les informations de la base de données correspondent à celles contenues dans les lecteurs (voir section « Envoyer liste » du présent manuel).



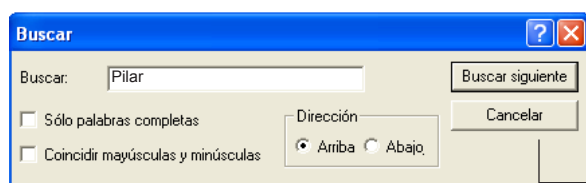
## Rechercher cartes



Afin d'effectuer la recherche d'une carte déterminée dans la liste des cartes de l'installation actuelle, appuyez sur Recherche :



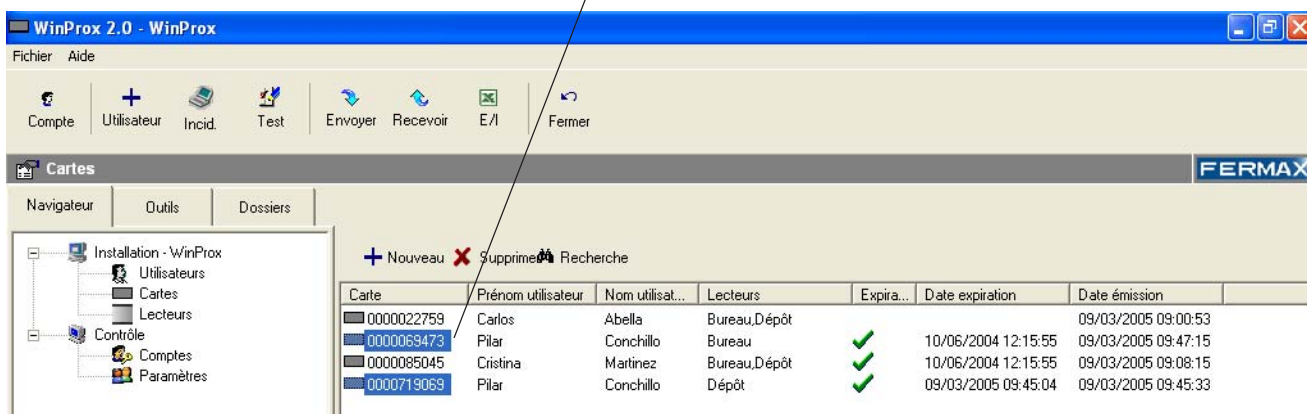
L'écran Recherche apparaît :



Saisissez la chaîne à rechercher :  
nom de l'utilisateur, numéro de carte, lecteurs  
d'accès...

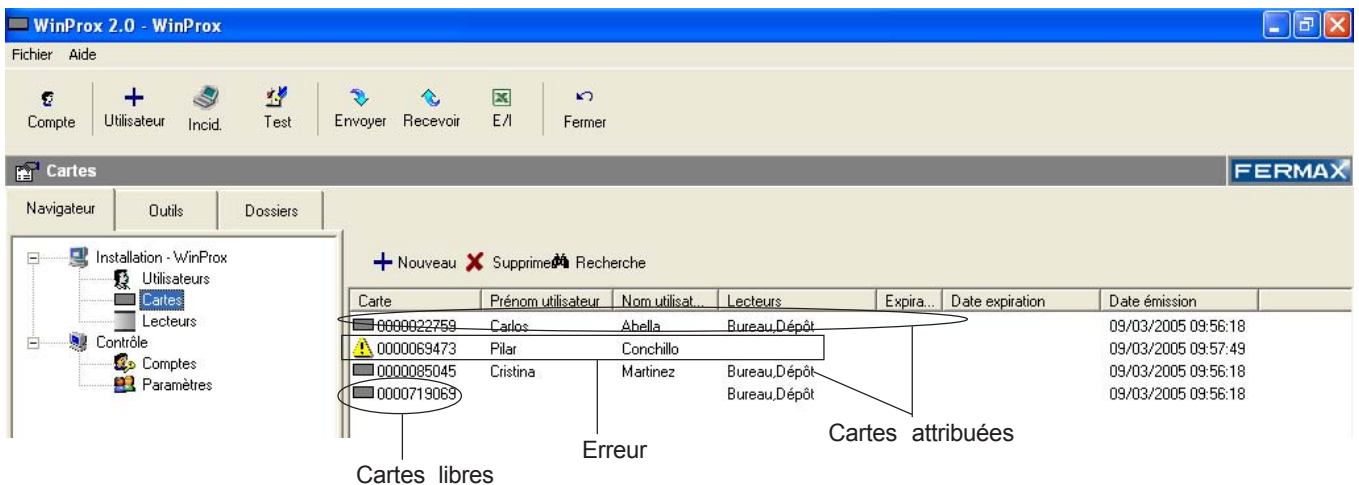
Cliquez sur « Rechercher suivant ».

Sur la liste des cartes, qui s'affiche à l'écran, les cartes qui possèdent, dans l'un de leurs champs, la chaîne recherchée apparaissent : elles sont *indiquées en bleu*.



## Etat des cartes

Les cartes créées dans l'installation peuvent être « **libres** », « **attribuées** » ou en état d'« **erreur** »



### - Libres :

Cartes créées et non attribuées aux utilisateurs. Les données des utilisateurs, lecteurs et la date d'expiration (facultative) sont vides dans la liste des cartes. Seules les données concernant les codes cartes et les dates d'émission s'affichent.

### - Attribuées :

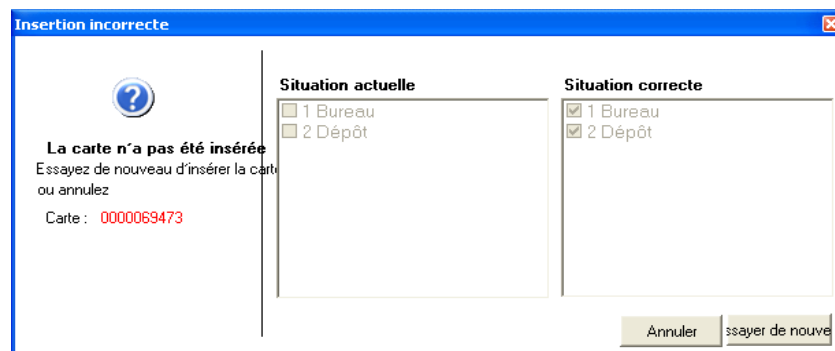
Cartes créées et attribuées à un utilisateur. Toutes les données concernant la carte attribuée s'affichent dans la liste des cartes.

### - Erreur :

Cartes attribuées précédées de l'icone «  ».

L'icone indique qu'une erreur s'est produite lors de l'entrée d'un utilisateur (qui est associé à cette carte). L'utilisateur/ carte n'a pu être inséré dans l'un des lecteurs de l'installation.

En double-cliquant sur la carte en question, l'écran suivant apparaît en indiquant la source de l'échec qui s'est produit (en indiquant la situation actuelle de l'utilisateur/carte ainsi que la situation désirée ou adéquate) :




Dans cet exemple, seule la carte « 0000719069 » a été introduite dans le lecteur « Magasin ». La situation aurait été correcte si la carte avait été insérée dans les lecteurs « Bureaux » et « Magasin ».

Depuis cet écran, il est possible d'entrer de nouveau l'utilisateur pour corriger la situation en appuyant sur le bouton.

## Remarques



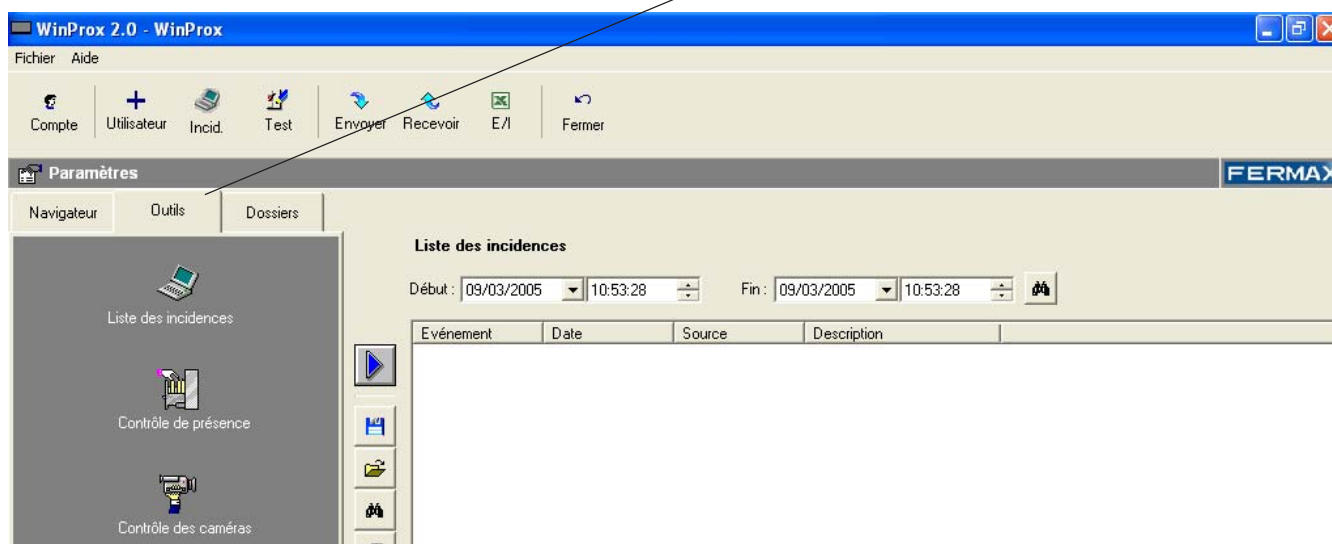
Il est également possible d'entrer de nouveau l'utilisateur à partir de l'écran principal « Utilisateurs » en éditant l'utilisateur correspondant ou en appuyant sur  (voir section « Envoyer »).

Si l'échec perdure, vérifiez l'état des lecteurs en effectuant un test sur ces derniers. Voir « Lecteurs-test ».

## OUTILS

Cette section de l'application dispose de divers outils à utiliser pour pouvoir contrôler ce qui se produit sur l'installation actuelle.

Pour accéder à l'écran Outils, appuyez sur l'onglet « Outils ».



Les options disponibles de l'écran Outils s'affichent à gauche de l'écran :



**Liste des incidences** : présente, en temps réel, les événements qui se produisent sur l'installation : accès d'un utilisateur par l'un des lecteurs, ouverture des portes, alarme de porte ouverte...



**Contrôle de présence** : permet d'effectuer un simple contrôle de présence de chaque utilisateur défini dans l'application : heure d'entrée, heure de sortie...



**Contrôle des caméras** : permet de visualiser les images provenant de quatre caméras IP maximum raccordées à l'installation.

Afin d'accéder à chaque option de contrôle de l'installation, cliquez (à l'aide de la souris) sur l'icône de l'option souhaitée à gauche de l'écran.

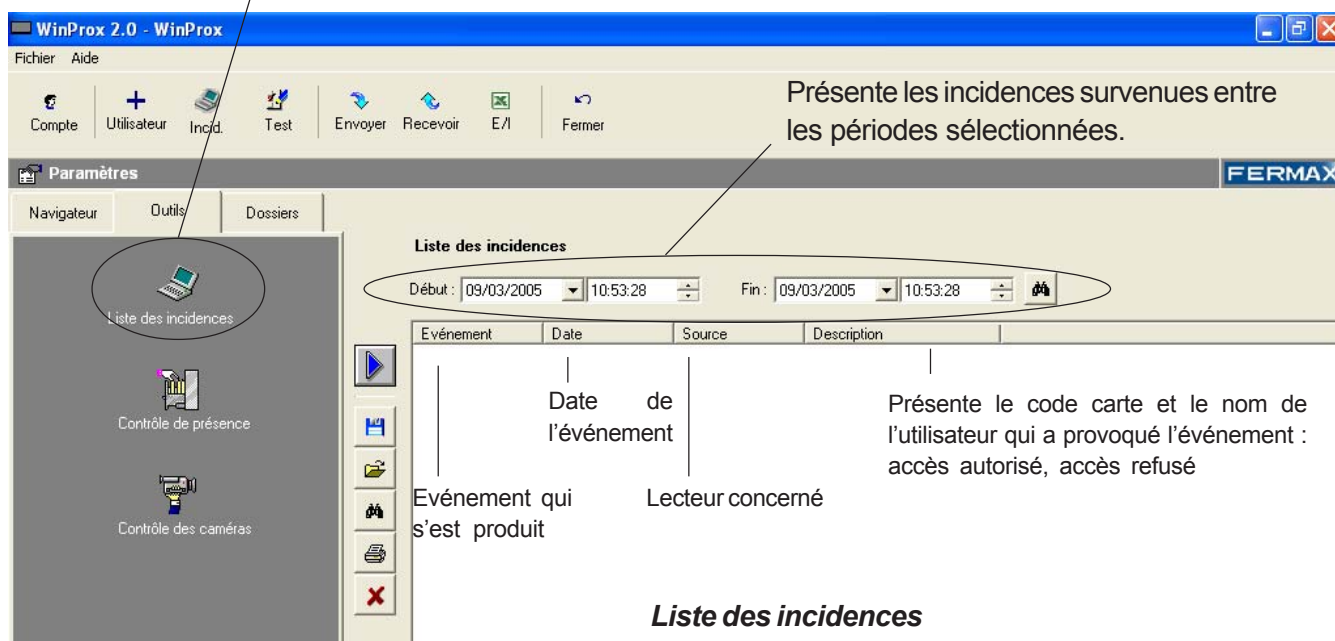
Chaque option de l'écran Outils est expliquée plus en détail ci-dessous.

## LISTE DES INCIDENCES

OUTILS

Présente, en temps réel, les événements qui se produisent sur l'installation : accès d'un utilisateur par l'un des lecteurs, ouverture des portes, alarme de porte ouverte...

En sélectionnant cette option, l'écran principal Liste des incidences apparaît à droite.



### Description des commandes : écran Liste des incidences

	Active / désactive la liste des incidences.
	Sauvegarde la liste des incidences dans un fichier texte.
	Ouvre un fichier texte et le présente dans la liste des incidences.
	Permet d'effectuer une recherche dans la liste des incidences.
	Permet d'imprimer l'actuelle liste des incidences.

## Activer/désactiver liste des incidences

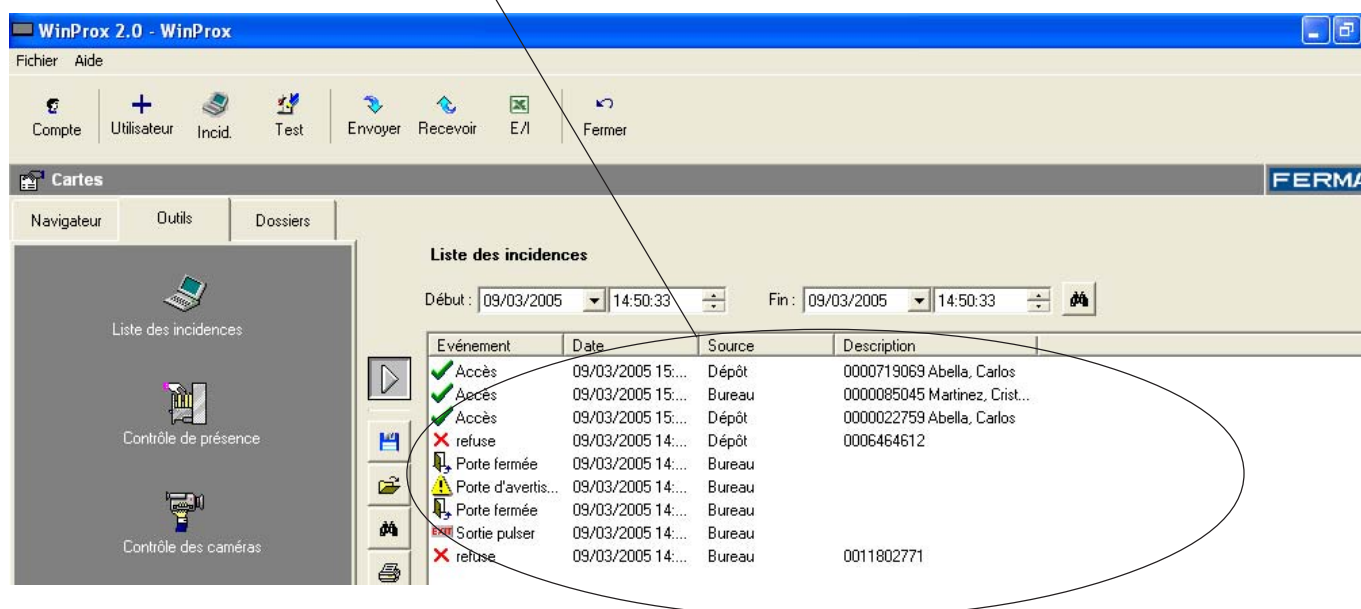


En activant la liste des incidences, les incidences qui se produisent pendant que la liste des incidences est active s'affichent et sont stockées dans la base de données interne de l'installation. Il est alors possible d'effectuer ultérieurement une consultation de ces dernières par le biais de cette application (voir section « Consultation des incidences »).

Afin d'activer/désactiver la liste des incidences, appuyez sur le bouton (passe d'activé à désactivé et vice versa) :

- : liste des incidences désactivée.
- : liste des incidences activée.

Après avoir activé la liste, les incidences qui se produisent s'affichent :



## Types d'incidences :

- Accès autorisé :

✓ Accès 09/03/2005 15:... Bureau 0000085045 Martinez, Crist...

- Accès refusé (utilisateur connu sans autorisation pour ce lecteur) :

✗ refuse 09/03/2005 14:... Dépôt 0000085045 Martinez, Crist...

- Accès refusé (utilisateur inconnu) :

✗ refuse 09/03/2005 14:... Dépôt 0006464612

- Porte ouverte par le bouton-poussoir de sortie relié au lecteur :

EXIT Sortie pulser 09/03/2005 14:... Bureau

- Alarme porte ouverte (capteur de porte ouverte activé. Durée supérieure à celle qui a été programmée) :

⚠ Porte d'avertis... 09/03/2005 14:... Bureau

- Porte fermée :

⚠ Porte fermée 09/03/2005 14:... Bureau

Afin de désactiver la liste des incidences, appuyez de nouveau sur .

## Remarques



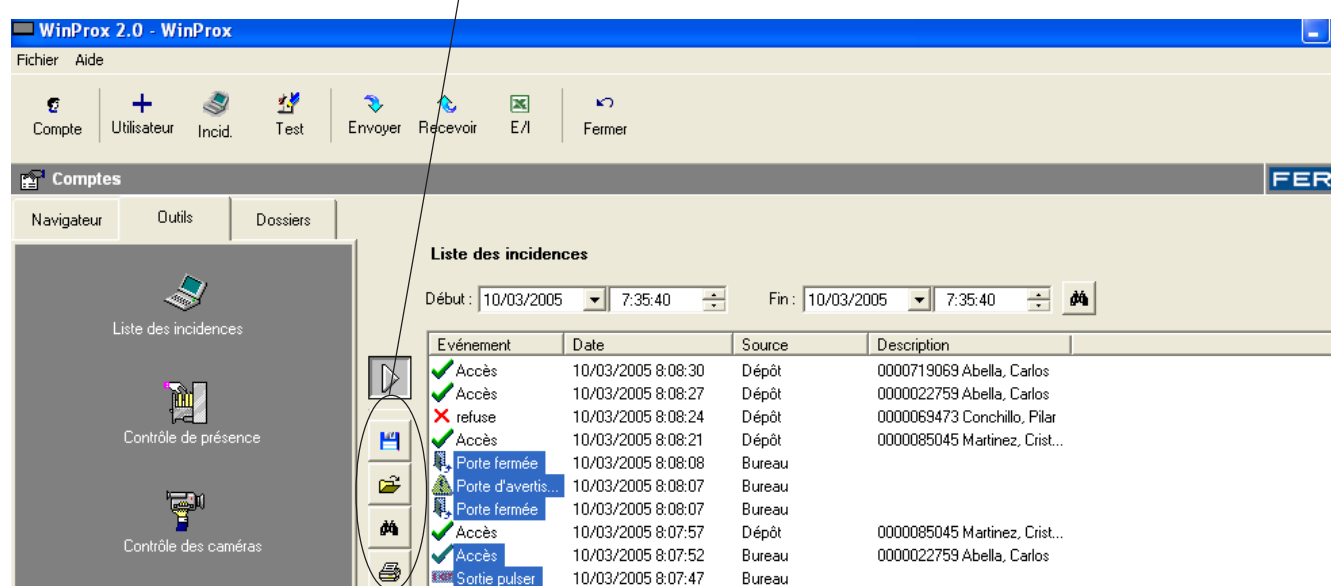
Lorsque la liste des incidences est active, il n'est pas possible d'ajouter, de modifier ou de supprimer des utilisateurs ni des lecteurs.

Désactivez la liste des incidences pour effectuer l'une de ces opérations.

## Consultations et gestion des incidences



A partir de l'écran Liste des incidences, il est possible de gérer et de consulter des informations relatives aux incidences qui se sont produites sur l'installation.

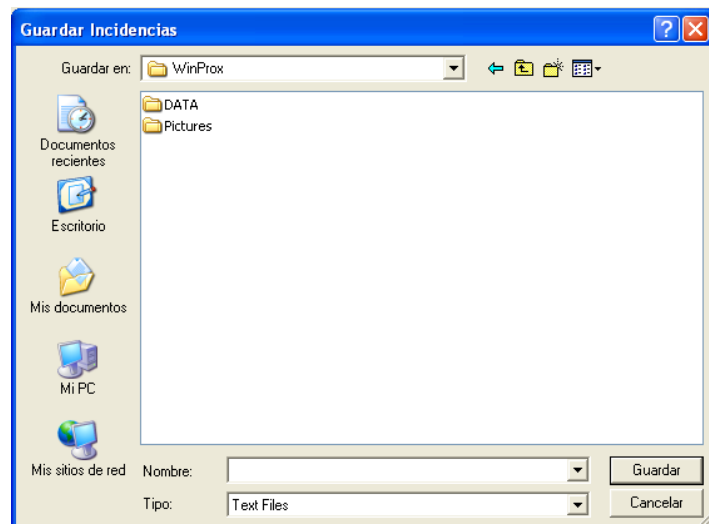


Événement	Date	Source	Description
✓ Accès	10/03/2005 8:08:30	Dépôt	0000719069 Abella, Carlos
✓ Accès	10/03/2005 8:08:27	Dépôt	0000022759 Abella, Carlos
✗ refuse	10/03/2005 8:08:24	Dépôt	0000069473 Conchillo, Pilar
✓ Accès	10/03/2005 8:08:21	Dépôt	0000085045 Martinez, Crist...
Porte fermée	10/03/2005 8:08:08	Bureau	
Porte d'avertis...	10/03/2005 8:08:07	Bureau	
Porte fermée	10/03/2005 8:08:07	Bureau	
✓ Accès	10/03/2005 8:07:57	Dépôt	0000085045 Martinez, Crist...
✓ Accès	10/03/2005 8:07:52	Bureau	0000022759 Abella, Carlos
Sortie pulser	10/03/2005 8:07:47	Bureau	

## Enregistrer listes des incidences

Les listes des incidences sont stockées de manière interne dans la base de données de l'installation. En outre, il est possible d'enregistrer les listes des incidences, présentes à l'écran, dans un fichier texte afin de pouvoir les ouvrir de nouveau ultérieurement (voir section Ouvrir listes des incidences) ou de traiter de manière externe les informations stockées dans le fichier.

Pour sauvegarder la liste des incidences dans un fichier texte, appuyez sur . L'écran suivant s'affiche alors :



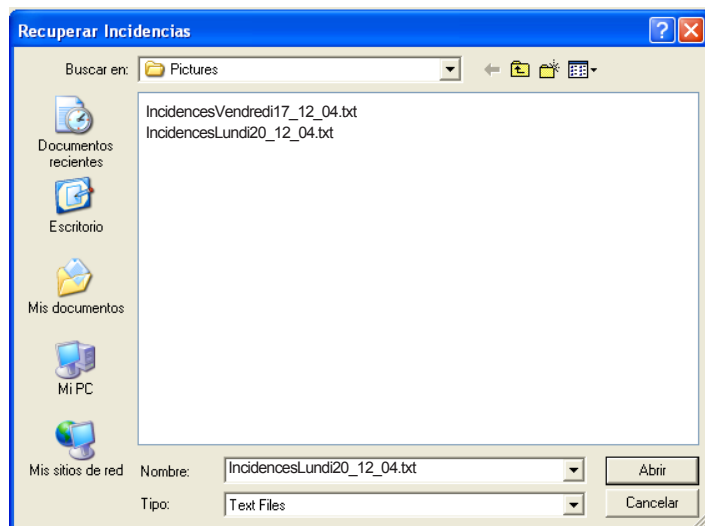
Sélectionnez le répertoire et saisissez le nom du fichier dans lequel la liste des incidences est enregistrée.

Appuyez sur « Enregistrer » pour créer le fichier.

## Enregistrer listes des incidences

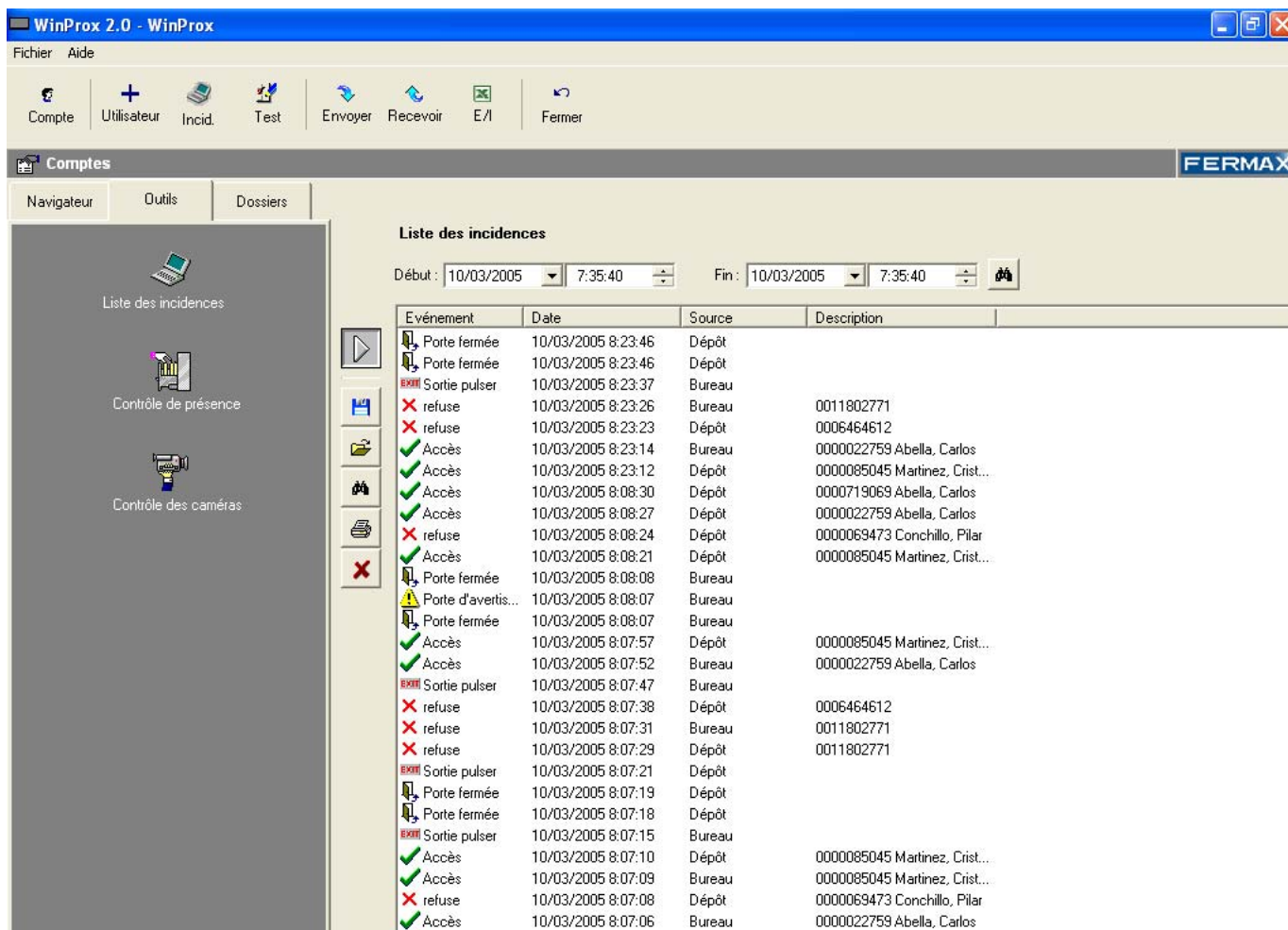
Il est possible d'ouvrir les listes des incidences enregistrées précédemment dans un fichier texte et d'effectuer les consultations et recherches sur la liste téléchargée. La liste s'affiche sur l'écran Liste des incidences.

Pour ouvrir une liste des incidences existant déjà, appuyez sur le bouton . L'écran suivant s'affiche alors :




Sélectionnez le fichier qui contient la liste des incidences que vous souhaitez ouvrir et cliquez sur « Ouvrir ».

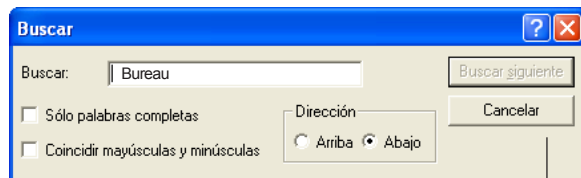
La liste des incidences apparaît alors à l'écran.





## Rechercher

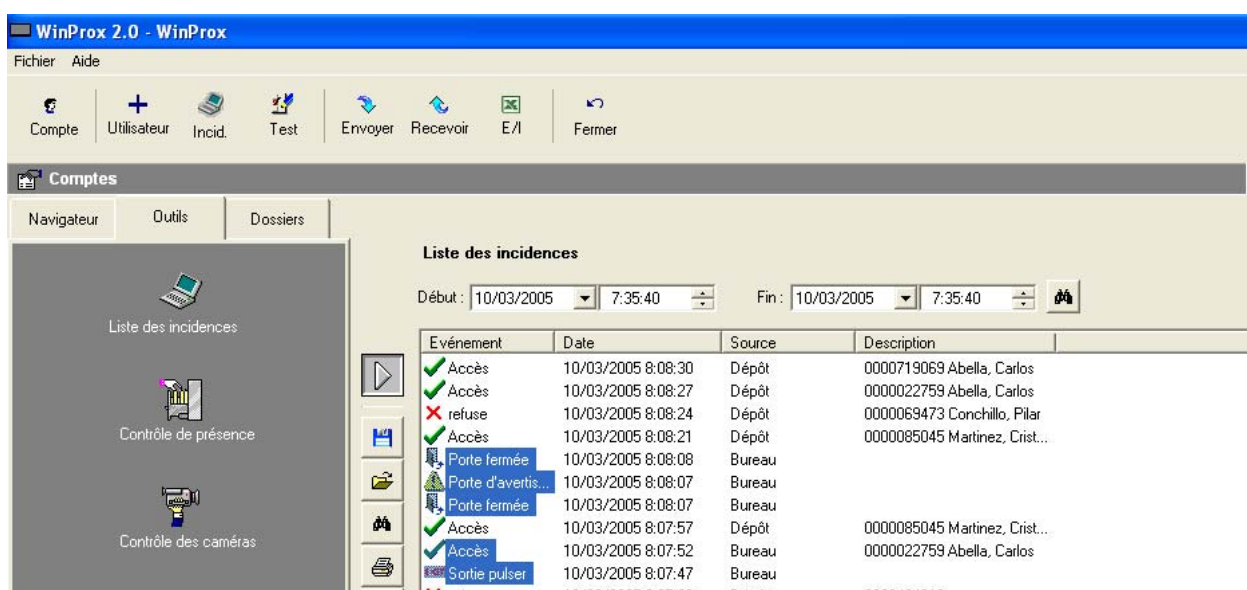
Il est possible d'effectuer une recherche dans la liste des incidences afin de localiser une information précise. Appuyez sur le bouton . L'écran de recherche apparaît :



Saisissez la chaîne à rechercher :  
nom de l'utilisateur, numéro de carte, lecteurs d'accès...


Cliquez sur « Rechercher suivant ».

Sur la liste des incidences, qui s'affiche à l'écran, les incidences qui possèdent, dans l'un de leurs champs, la chaîne recherchée apparaissent : elles sont *indiquées en bleu*.



Événement	Date	Source	Description
✓ Accès	10/03/2005 8:08:30	Dépôt	0000719069 Abella, Carlos
✓ Accès	10/03/2005 8:08:27	Dépôt	0000022759 Abella, Carlos
✗ refuse	10/03/2005 8:08:24	Dépôt	0000069473 Conchillo, Pilar
✓ Accès	10/03/2005 8:08:21	Dépôt	0000085045 Martinez, Crist...
Porte fermée	10/03/2005 8:08:08	Bureau	
Porte d'avertis...	10/03/2005 8:08:07	Bureau	
Porte fermée	10/03/2005 8:08:07	Bureau	
✓ Accès	10/03/2005 8:07:57	Dépôt	0000085045 Martinez, Crist...
✓ Accès	10/03/2005 8:07:52	Bureau	0000022759 Abella, Carlos
Sortie pulser	10/03/2005 8:07:47	Bureau	

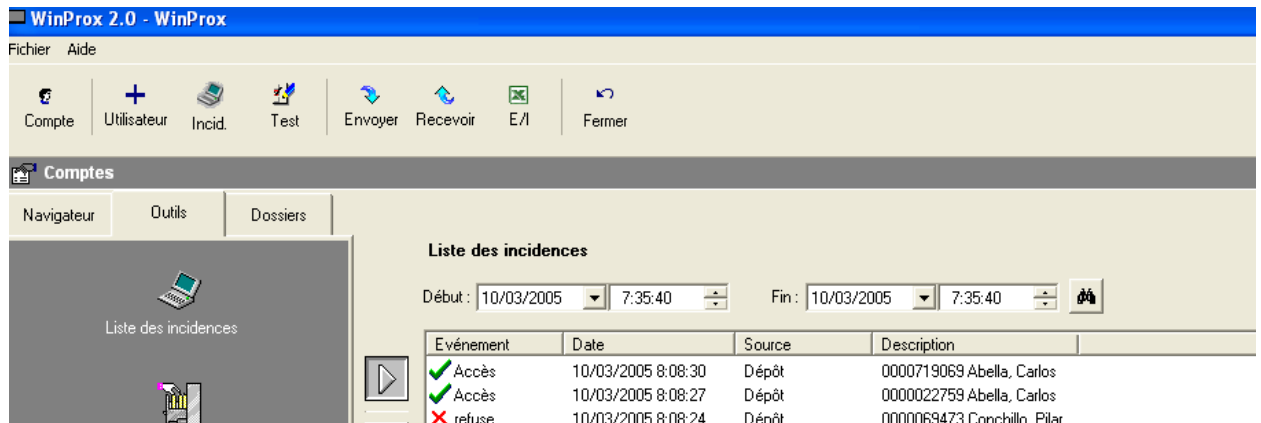
## Imprimer listes des incidences

Pour imprimer la liste des incidences qui s'affiche sur l'écran Liste des incidences, appuyez sur le bouton . Un rapport de la liste des incidences affichée est automatiquement imprimé.

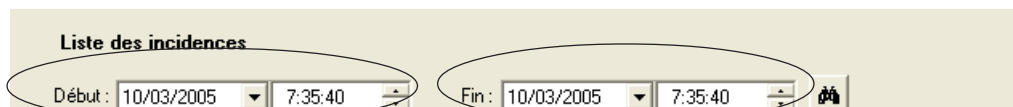


## Consultations des incidences entre périodes

Il est possible d'effectuer une consultation des incidences qui se sont produites entre des dates déterminées afin de pouvoir rechercher ultérieurement certaines informations. Il est également possible d'enregistrer ou d'imprimer la liste des incidences résultant de la recherche.



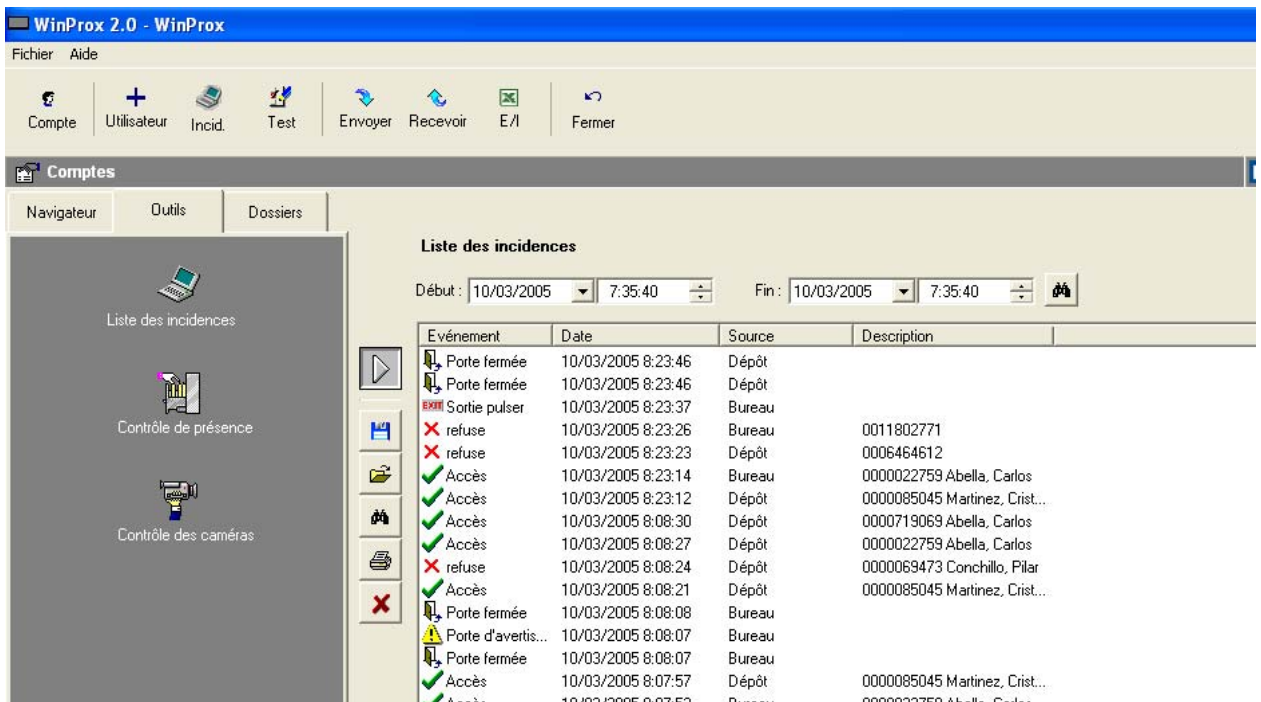
Dans la partie supérieure de l'écran Liste des incidences, renseignez les champs suivants :



Date et heure du début de la consultation.

Date et heure de fin de la consultation.

Ensuite, appuyez sur . La liste des incidences survenues à cette période s'affiche :



## Remarques



Les incidences ne sont mémorisées que lorsque la liste des incidences est activée.

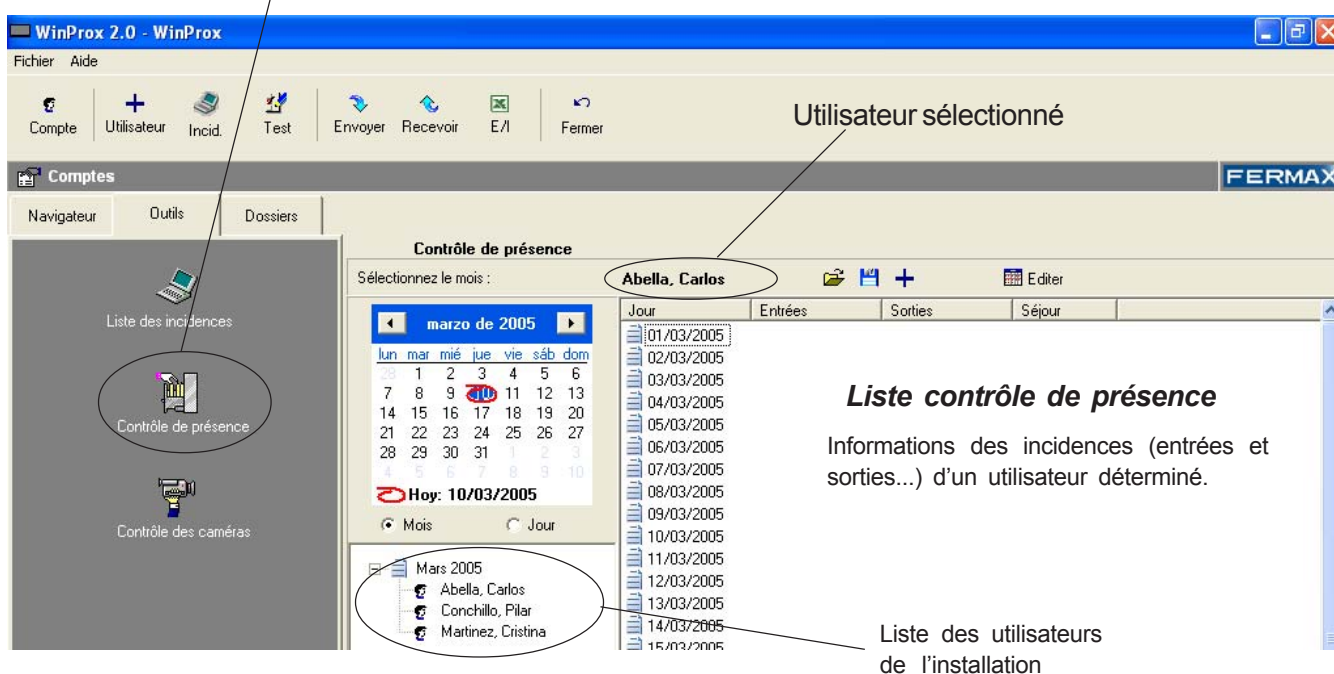
La liste des incidences affichée correspond aux incidences survenues entre les dates indiquées, qui furent alors stockées dans la base de données de l'installation (la liste des incidences étant active).

## CONTROLE DE PRESENCE

OUTILS

Permet d'effectuer un simple contrôle de présence de chaque utilisateur défini dans l'application : heure d'entrée, heure de sortie...

En sélectionnant cette option, l'écran principal Contrôle de présence apparaît à droite.



### Description des commandes : écran Contrôle de présence

	Ouvre les listes de contrôle de présence enregistrées précédemment.
	Sauvegarde la liste de contrôle de présence dans un fichier texte.
	Fait un zoom de la liste de contrôle de présence.
	Permet de configurer les lecteurs en tant qu'entrée ou sortie.

### Fonctionnement du contrôle de présence

Afin que le contrôle de présence fonctionne, il faut que la liste des incidences soit activée.

Le contrôle de présence présente toutes les incidences d'entrée et sortie pour les différents lecteurs de l'installation produites par un utilisateur (sélectionné dans la liste des utilisateurs de l'installation). Il indique l'heure d'entrée, l'heure de sortie et la durée totale entre le passage au niveau du lecteur d'entrée et celui de sortie.

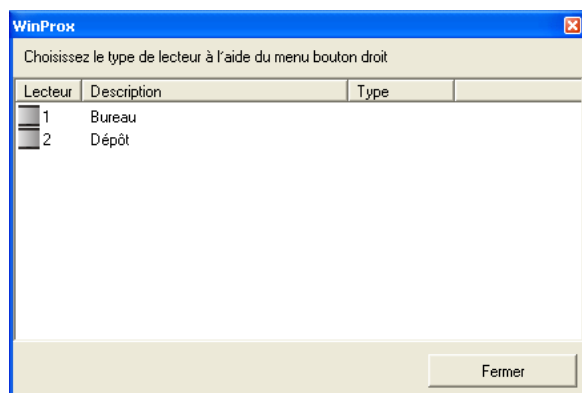
Il faut préalablement déterminer si les lecteurs sont d'entrée (I) ou de sortie (O).

Veuillez trouver ci-dessous les explications pour configurer les lecteurs en tant qu'« entrée ou sortie » ainsi que les différentes options et possibilités offertes par le contrôle de présence.

## Configuration des lecteurs en tant qu'entrée/sortie



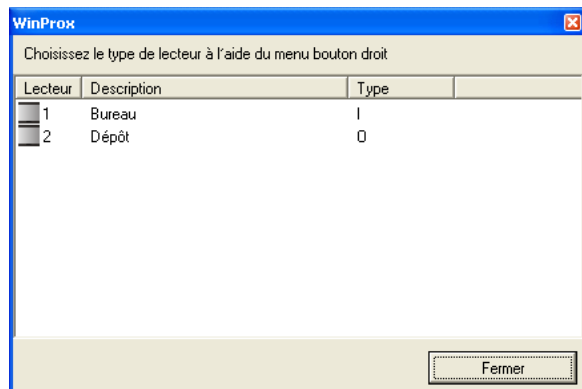
Cliquez sur le bouton Editar. L'écran de configuration des lecteurs apparaît :



Sélectionnez le lecteur (en cliquant sur celui-ci à l'aide du menu bouton droit) et cliquez sur le menu bouton droit :

Choisir en tant qu'ENTREE  
 Choisir en tant que SORTIE  
 Ne pas utiliser pour présence  
 Annuler

Sélectionnez dans le menu déroulant si le lecteur va servir d'« Entrée » (I), « Sortie » (O) ou « Ne pas utiliser pour présence ».



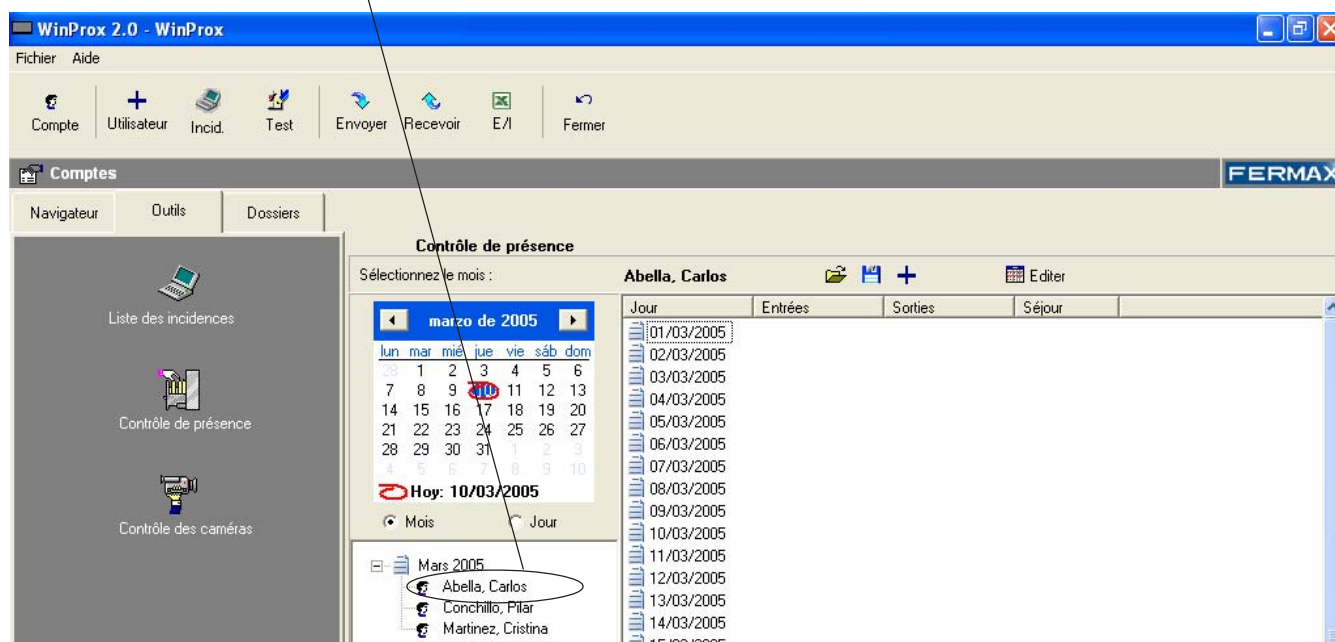
La configuration du lecteur s'affiche.

Fermez l'écran de configuration en cliquant sur « Fermer ».

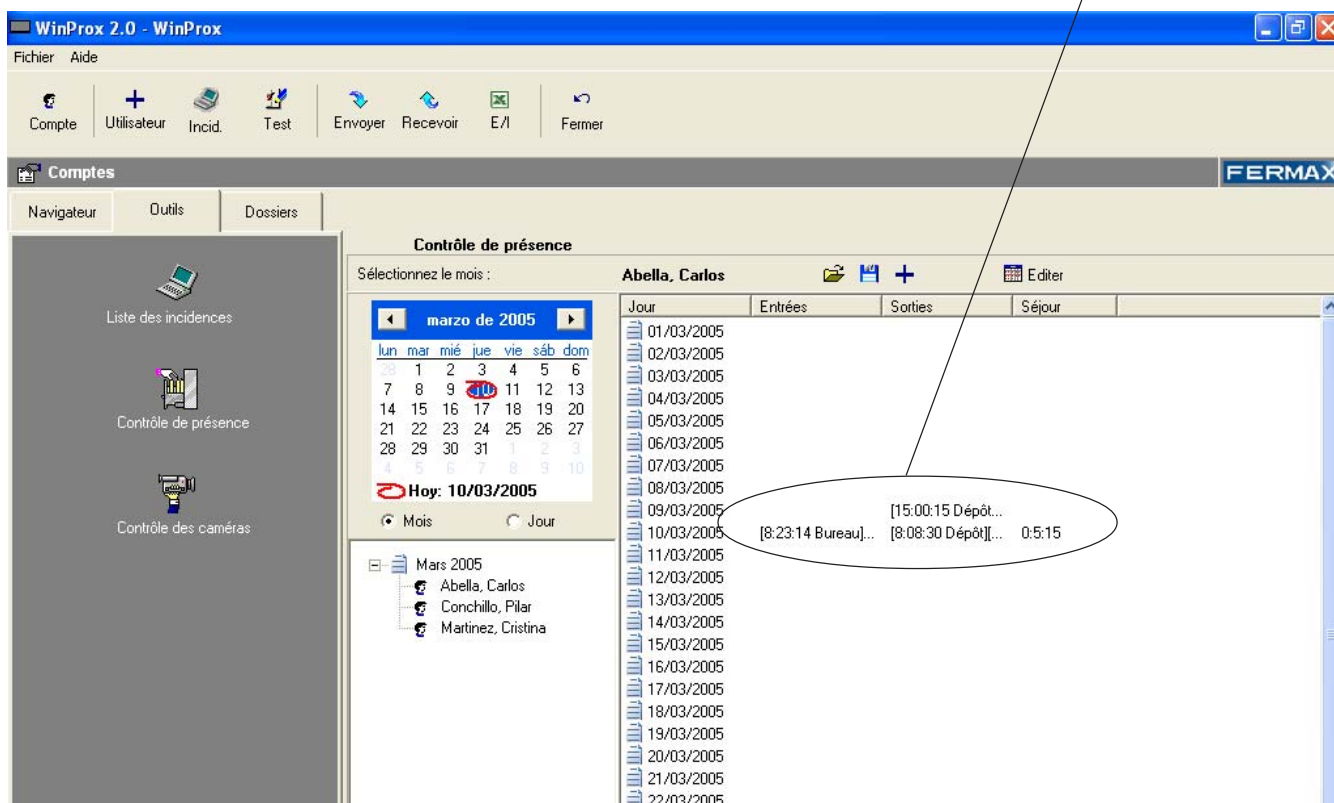
Si l'on détermine un lecteur en tant qu'entrée ou sortie, en visualisant la liste des incidences d'un utilisateur, les entrées et sorties (s'il y en a) dudit utilisateur pour les lecteurs correspondants s'affichent dans les colonnes « Entrée et sortie » de la liste. La durée du séjour s'affiche également.

## Contrôle de présence d'un utilisateur

Afin d'effectuer le contrôle de présence d'un utilisateur en particulier, il faut sélectionner l'utilisateur souhaité dans la liste des utilisateurs de l'installation.

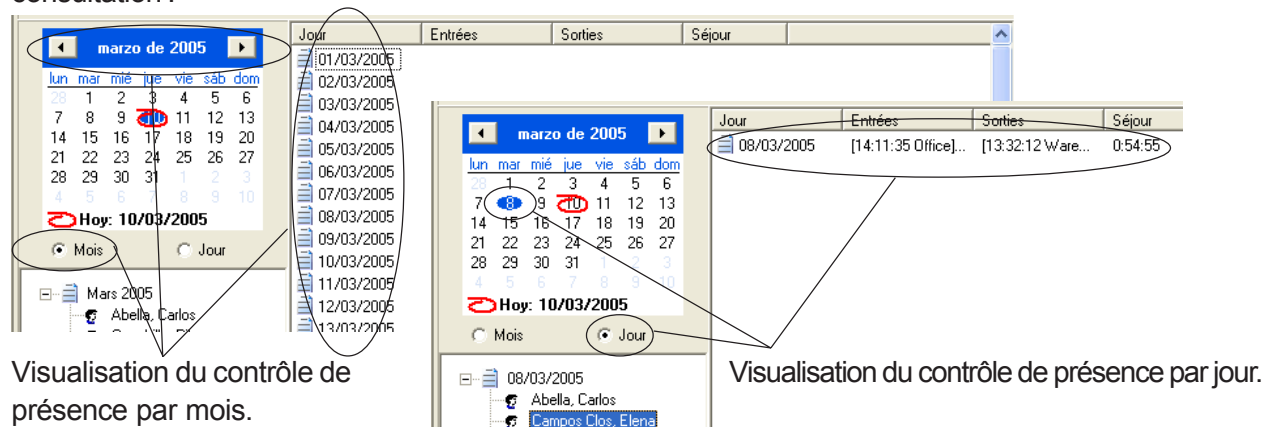


Les incidences apparaissent à droite (entrées, sorties, durées de séjour) de l'utilisateur sélectionné :



Les informations s'affichant à droite, relatives aux incidences de l'utilisateur, peuvent être visualisées de deux façons : **par mois** (présente toutes les incidences du mois) ou **par jour** (présente toutes les incidences du jour choisi).

Pour sélectionner le mode de visualisation, cochez l'option « Mois » ou « Jour » située sous le calendrier. Ensuite, sélectionnez dans le calendrier (à l'aide de la souris) le jour ou mois pour lequel on souhaite la consultation :



## Informations sur le contrôle de présence

Utilisateur sélectionné

Abella, Carlos			
Jour	Entrées	Sorties	Séjour
10/03/2005	[8:23:14 Bureau]...	[8:08:30 Dépôt]...	0:5:15

Date

Heure d'entrée

Heure de sortie

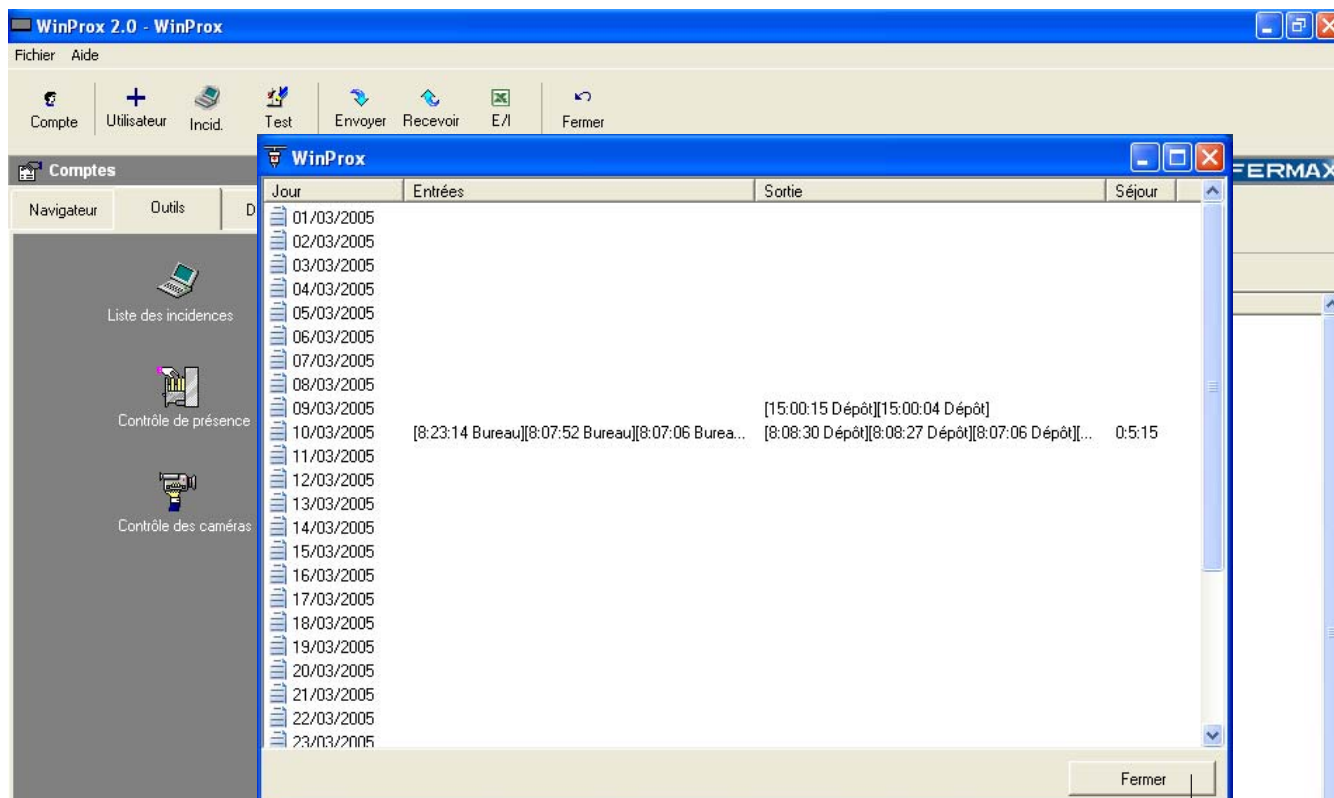
Durée écoulée entre la première entrée et la dernière sortie

## Zoom



Cliquez sur le bouton  pour effectuer un zoom de l'actuelle liste du contrôle de présence.

Une nouvelle fenêtre plus large apparaît afin de mieux lire les données.

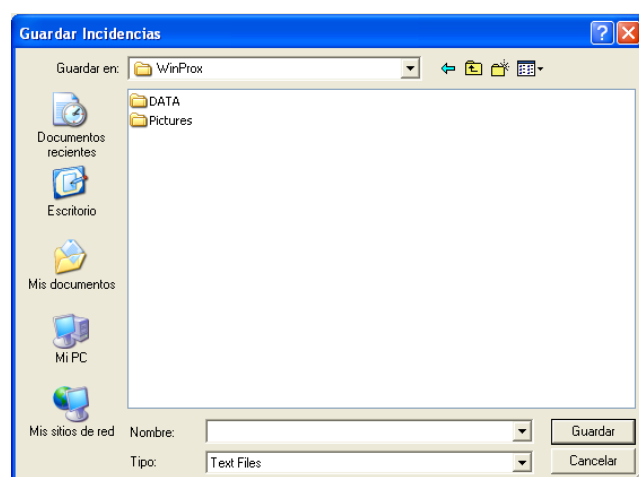


Cliquez sur « Quitter » pour fermer la fenêtre.

## Enregistrer listes de contrôle de présence

Les listes des incidences du contrôle de présence sont stockées de manière interne dans la base de données de l'installation (si elle dispose de lecteurs configurés en tant qu'entrée et sortie). En outre, il est possible d'enregistrer la liste de contrôle de présence, affichée à l'écran, dans un fichier texte afin de pouvoir l'ouvrir de nouveau ultérieurement (voir section Ouvrir listes de contrôle de présence) ou de traiter de manière externe les informations stockées dans le fichier.

Pour enregistrer la liste dans un fichier texte, appuyez sur . L'écran suivant s'affiche alors :



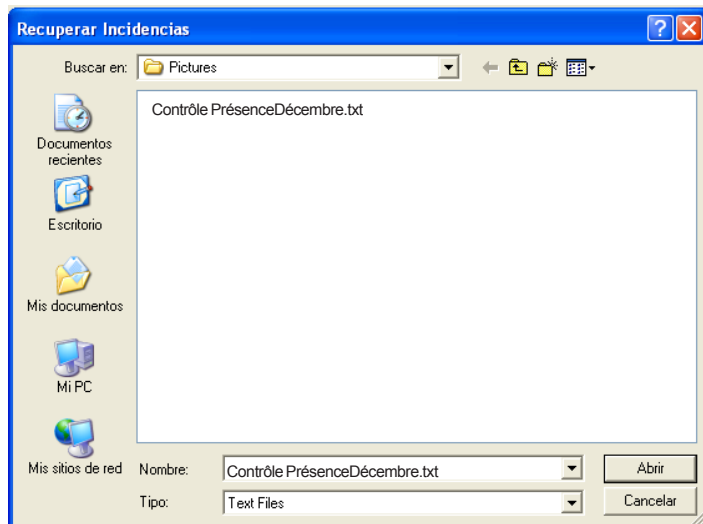
Sélectionnez le répertoire et saisissez le nom du fichier dans lequel la liste de contrôle de présence est enregistrée.

Appuyez sur « Enregistrer » pour créer le fichier.

## Ouvrir listes de contrôle de présence

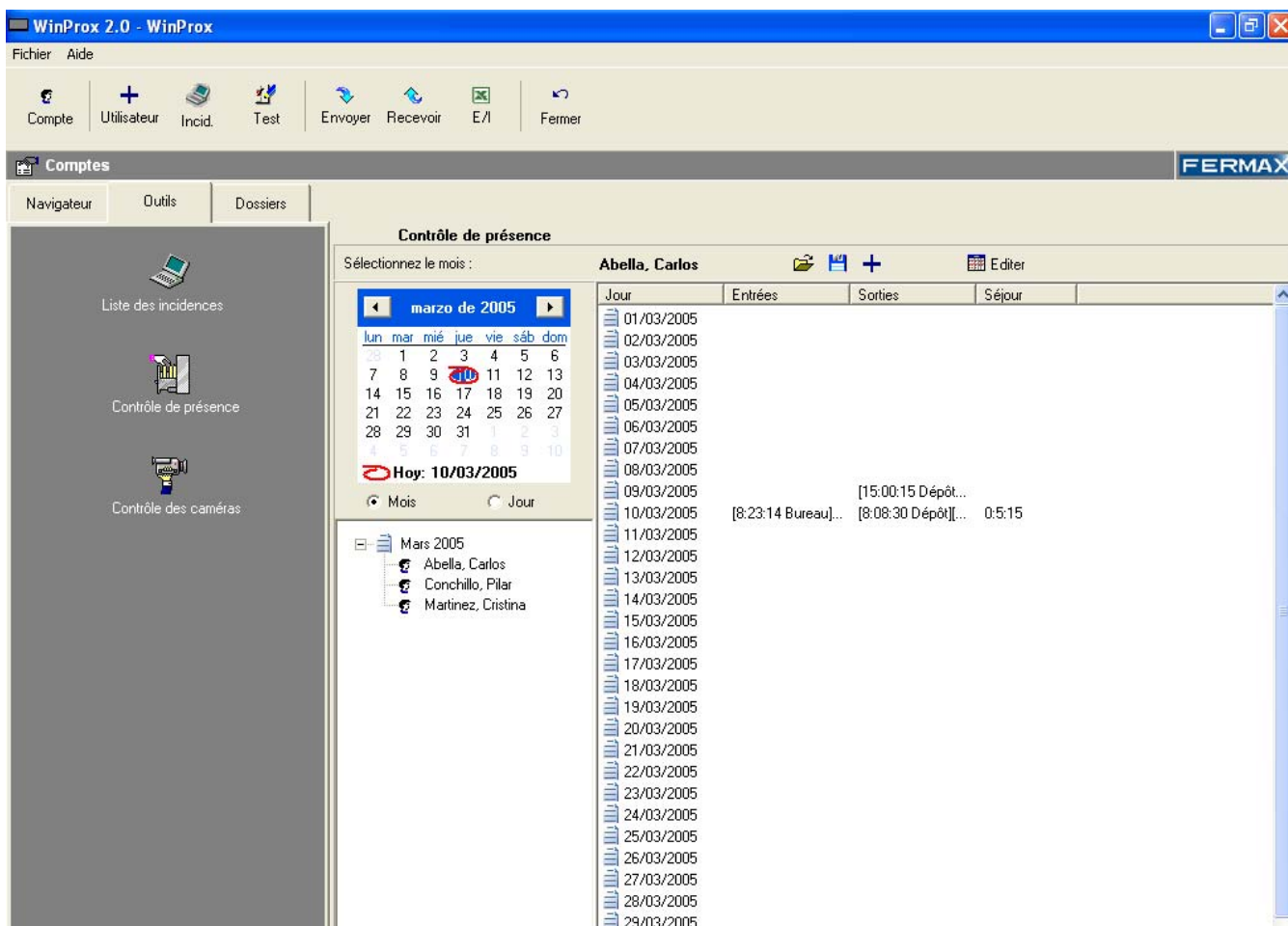
Peut ouvrir les listes de contrôle de présence enregistrées préalablement dans un fichier texte pour consulter les informations. La liste s'affiche sur l'écran Contrôle de présence.

Pour ouvrir une liste existant déjà, appuyez sur le bouton . L'écran suivant s'affiche alors :



Sélectionnez le fichier qui contient la liste des incidences que vous souhaitez ouvrir et cliquez sur « Ouvrir ».

La liste des incidences apparaît alors à l'écran.



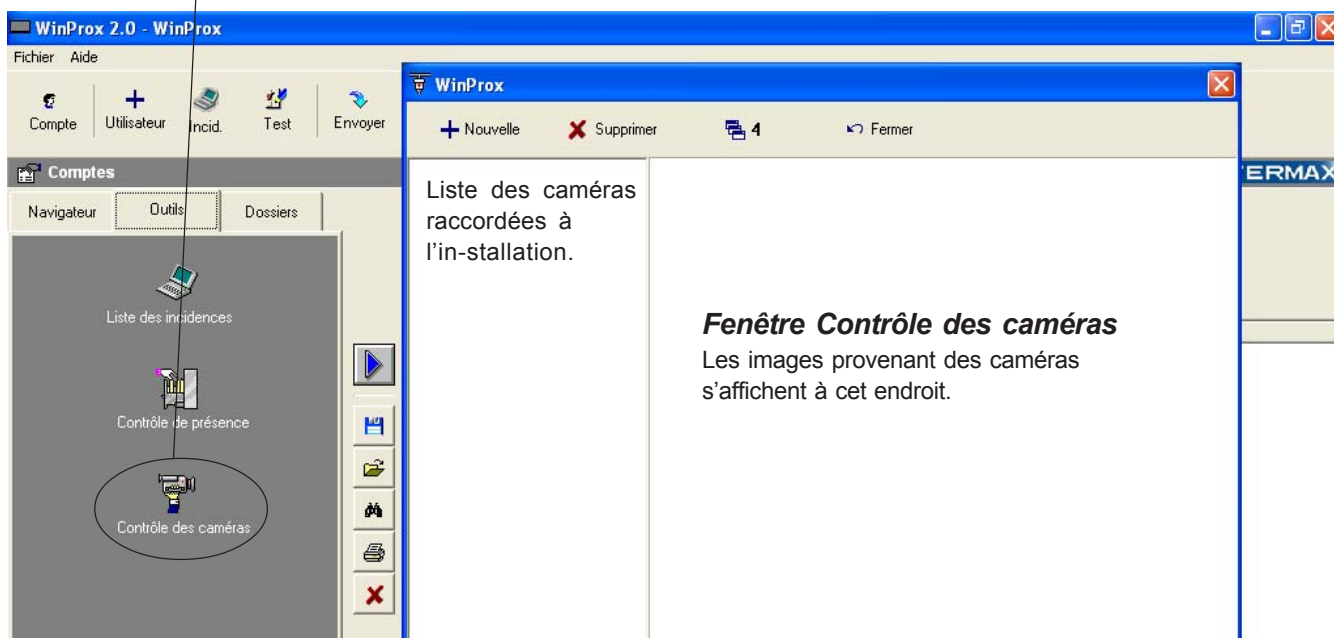


## CONTROLE DES CAMERAS

OUTILS

L'application Winprox 2 permet de visualiser les images provenant de quatre caméras IP maximum raccordées à l'installation.

En sélectionnant cette option, une nouvelle fenêtre qui permet de gérer et visualiser les caméras raccordées à l'installation apparaît :



### Description des commandes : écran Contrôle des caméras

+ Nouvelle	Permet de déterminer une nouvelle caméra pour l'installation. (*)
X Supprimer	Supprime de l'installation la caméra sélectionnée.
4	Présente simultanément toutes les caméras de l'installation.
Fermer	Ferme la fenêtre de contrôle des caméras.

### Remarques



(\*) La configuration des caméras ne se gère pas depuis l'installation. Il faut les configurer avec le propre logiciel des caméras (adresse IP) avant de pouvoir travailler avec ces dernières sur l'installation.



## Définir et visualiser caméras

[+ Nouvelle](#)

Appuyez sur [+ Nouvelle](#) pour définir une nouvelle caméra de l'application. L'écran suivant s'affiche alors :

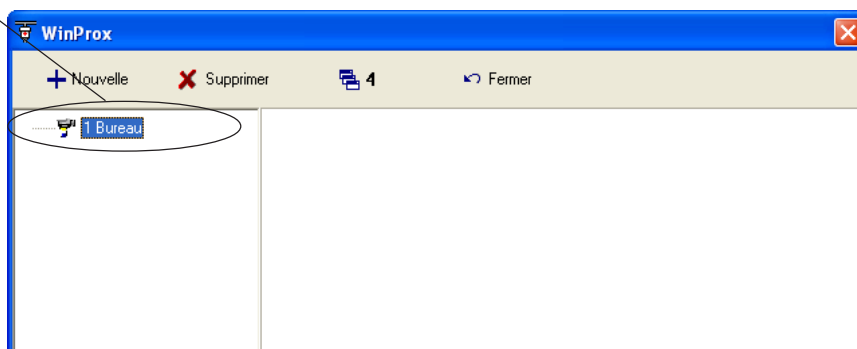
Saisissez les données suivantes :

- **Numéro :**  
Numéro d'identification de la caméra.
- **Adresse IP :**  
Adresse IP de la caméra (attribuée préalablement avec le logiciel de la caméra).

- **Description :**  
Texte identificateur (exemple : caméraporte1, parking...)

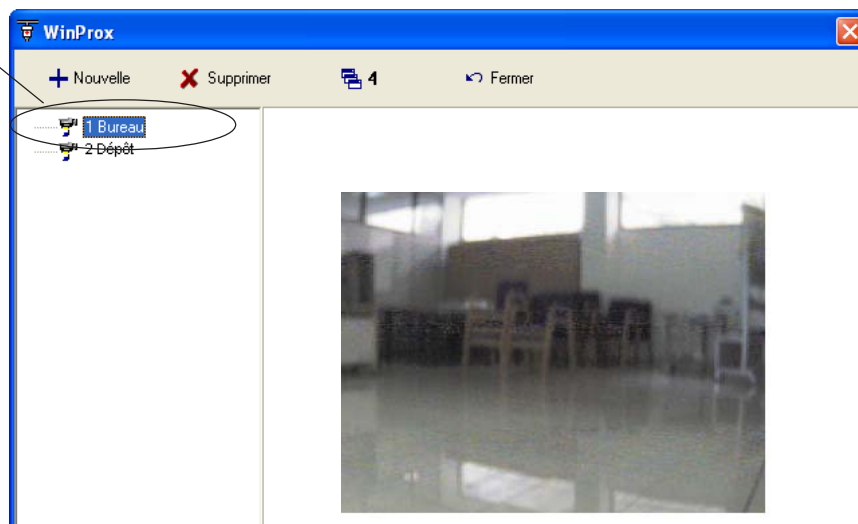
Cliquez l'icône pour vérifier que l'adresse IP introduite est correcte et existe dans le réseau. Si oui, cliquez alors 'Accepter'.

Cliquez sur le bouton 'Accepter'. La caméra sera montrée dans la liste des caméras de la fenêtre 'Contrôle de caméras' :




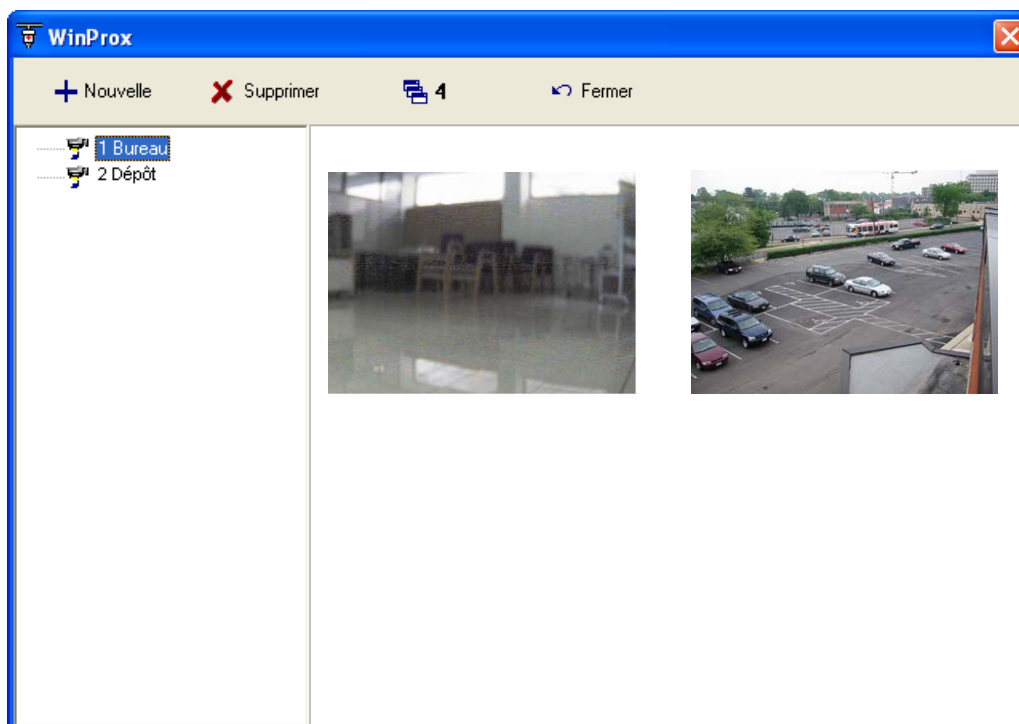
## Visualiser caméras

Afin de visualiser l'une des caméras raccordées à l'installation, sélectionnez à l'aide de la souris la caméra de la liste des caméras de l'installation. L'image provenant de la caméra apparaît à droite de l'écran :




Si l'adresse IP introduite ne correspond pas à une caméra IP, lorsque l'on essaie de visualiser l'image nous avons un message d'erreur


S'il y a plus d'une caméra (4 caméras maximum) sur l'installation, il est possible de visionner simultanément les images provenant de toutes les caméras. Appuyez sur le bouton  .



Afin de visualiser l'image d'une seule caméra, sélectionnez la caméra souhaitée dans la liste des caméras de l'écran Contrôle des caméras.

## Supprimer caméras

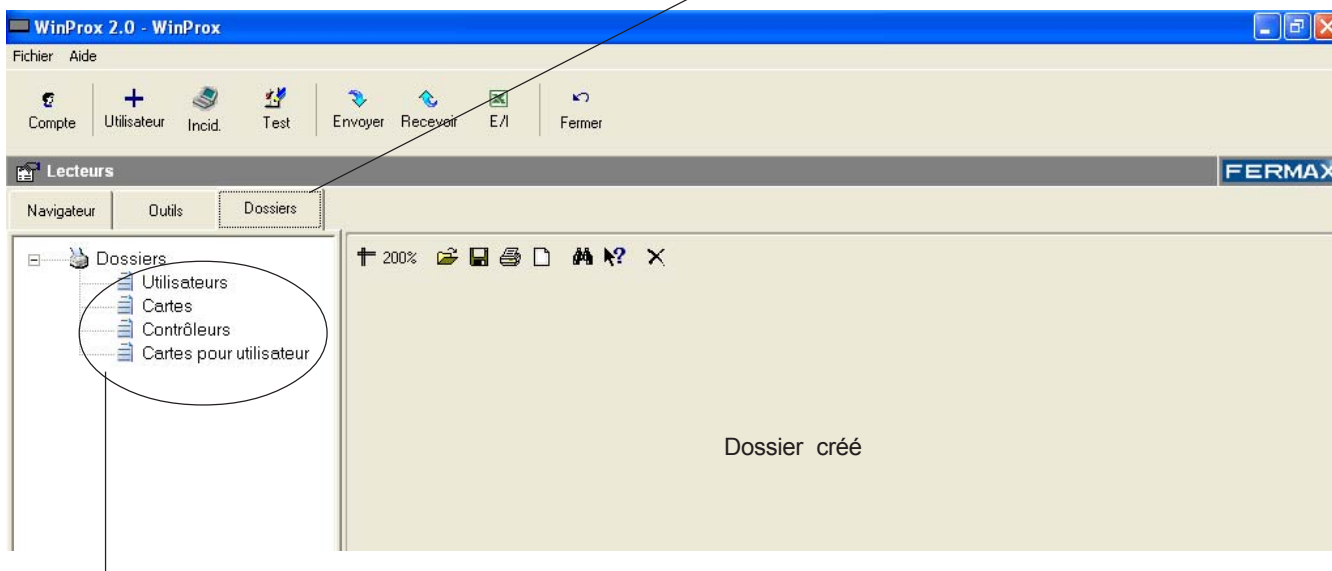
 Supprimer

Sélectionnez la caméra à supprimer de la liste des caméras de l'écran Contrôle des caméras et appuyez sur le bouton  .

## DOSSIERS

Des dossiers (imprimer, enregistrer, rechercher...) qui présentent différentes informations de l'installation peuvent être créés à partir de cette section de l'application.

Pour accéder à l'écran Outils, appuyez sur l'onglet « Dossiers ».

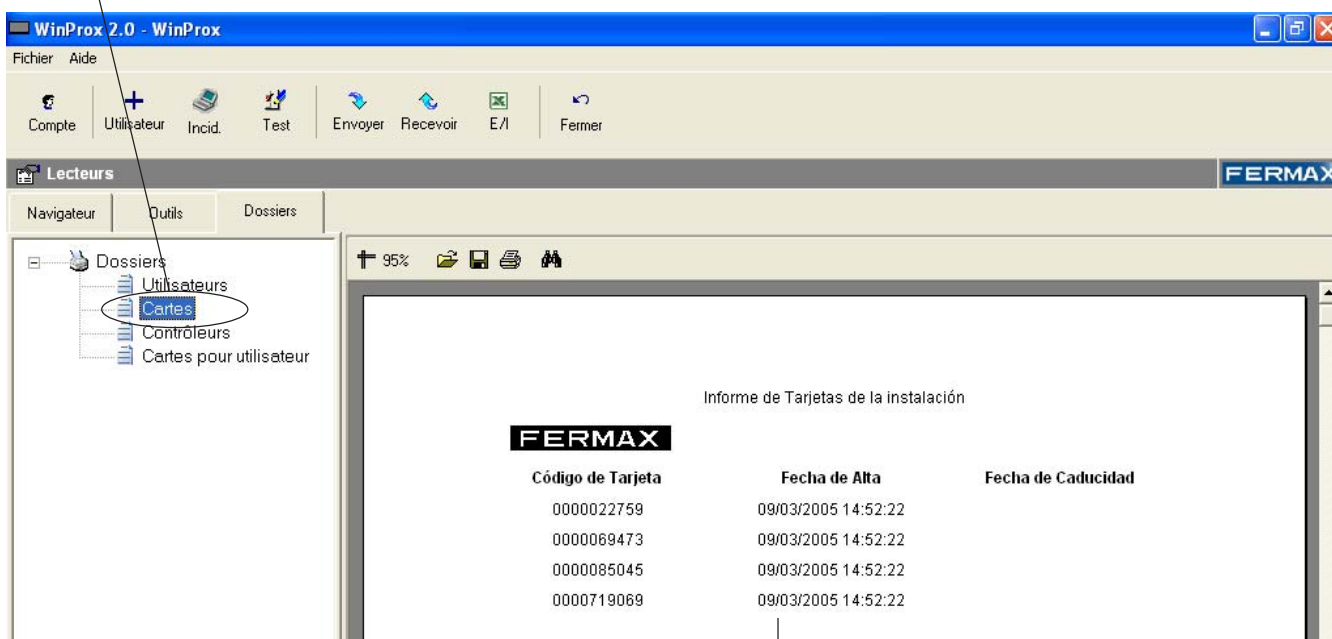


Liste des dossiers pouvant être créés :

- Utilisateurs : liste des utilisateurs de l'installation, classés en fonction du prénom.
- Cartes : liste des cartes de l'installation, classées par n° de carte (présente les dates d'émission et d'expiration).
- Contrôleurs : liste des lecteurs définis dans l'application.
- Cartes/Utilisateur : liste des utilisateurs indiquant les cartes qui leur sont attribuées.

## Créer dossiers

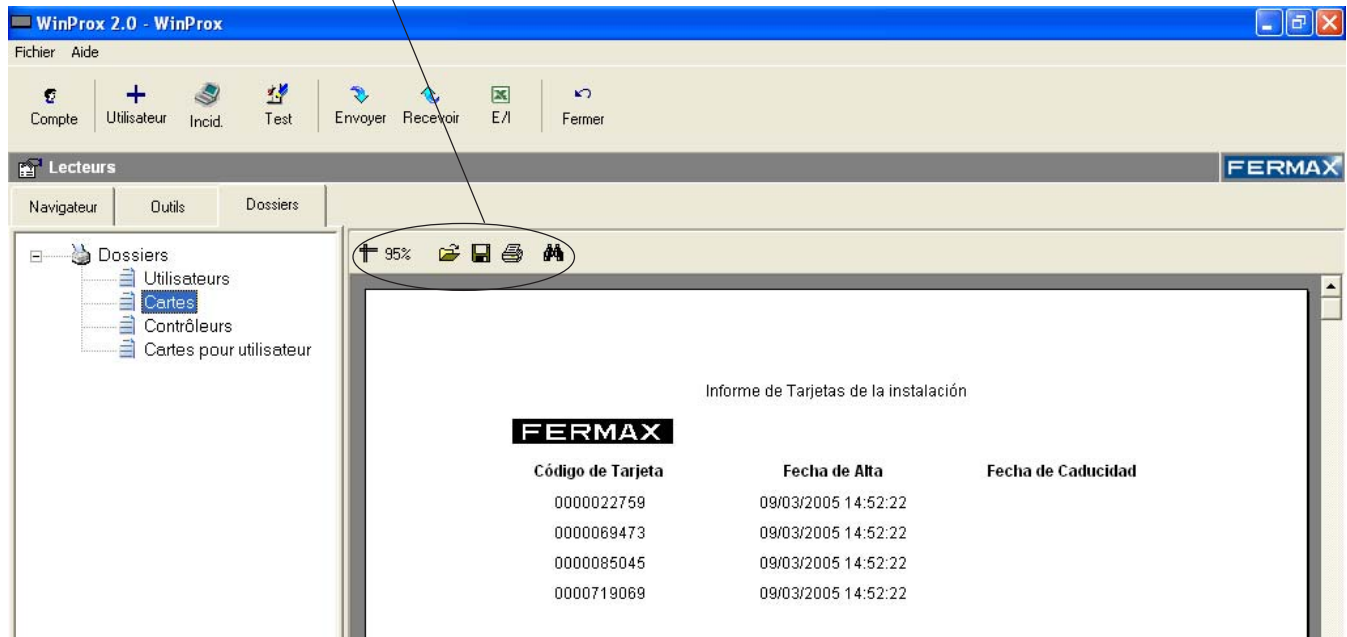
Sélectionnez dans la liste des dossiers celui que vous souhaitez créer.



Les informations requises apparaissent à droite de l'écran Dossiers.

## Options sur les dossiers

Les dossiers créés peuvent être imprimés, enregistrés ; il est également possible d'effectuer des recherches sur les données du dossier...



Après avoir créé le dossier, appuyez sur l'icone correspondant pour effectuer l'opération voulue :

	Permet d'effectuer un <b>zoom</b> du dossier.
	Permet d' <b>ouvrir</b> un dossier précédemment enregistré sur le PC.
	Permet d' <b>enregistrer</b> sur le PC le dossier actuel.
	Permet d' <b>imprimer</b> le dossier actuel.
	Permet d'effectuer une <b>recherche</b> sur le dossier actuel.

## **COMPATIBILITE ENTRE STANDALONE ET WINPROX**

---

Les installations créées par le biais du logiciel StandAlone sont entièrement compatibles avec le logiciel Winprox et vice versa.

La seule différence réside dans le format d'affichage des données et dans la limitation des fonctions présentes sur Winprox par rapport à StandAlone (puisque'il n'existe pas de fonctions déterminées dans cette application) :

- L'expiration des cartes n'est pas disponible sur StandAlone (si vous ouvrez ultérieurement l'installation avec Winprox, la date d'expiration est conservée).
- Un utilisateur possédant plusieurs cartes sur Winprox correspond à autant d'utilisateurs (avec les mêmes nom et prénom) que de cartes attribuées (chaque utilisateur apparaît dans la liste des utilisateurs/cartes avec l'une des cartes attribuées).

Tout ce qui est lié aux autorisations d'accès, aux lecteurs, aux cartes... ne change pas indépendamment de l'application utilisée.

